



Porto de Vilagarcía



# Memoria Anual 2020

## Índice *Index*

Pag. *Page*

0	Presentación <i>Presentation</i>	4
1	Estados Financieros <i>Financial statements</i>	14
2	Características Técnicas del Puerto <i>Technical Characteristics of the Port</i>	18
3	Obras y actividades autorizadas a particulares <i>Works or activities authorized to private companies</i>	39
4	Estadísticas de Tráfico <i>Traffic Statistics</i>	47
5	Utilización del Puerto <i>Port Utilization</i>	69
6	Obras <i>Works</i>	76
7	Líneas marítimas regulares <i>Regular calls</i>	79
8	Agentes portuarios <i>Port agents</i>	81

An aerial photograph of a port area. In the foreground, there is a paved road with white dashed lines and a 'STOP' sign painted on the ground. A red and white ship is docked at a pier on the left, with a large crane nearby. In the middle ground, a blue ship with 'EZARO' written on its side is docked. The background shows more ships, cranes, and a body of water under a blue sky with scattered clouds.

0

# Presentación

*Presentation*

## Consejo de Administración

Board of Directors

Miembros Fecha nombramiento Fecha cese

<i>PRESIDENTA</i>	<i>DÑA. SAGRARIO FRANCO MALVAR</i>	<i>D.O.G. 02-08-11 B.O.E. 12-08-11</i>	<i>D.O.G. 27-11-20 B.O.E. 03-12-20</i>
<i>PRESIDENTE</i>	<i>D. JOSÉ MANUEL CORES TOURIS</i>	<i>D.O.G. 27-11-20 B.O.E. 03-12-20</i>	

<i>MIEMBRO NATO:</i>	<i>D. MANUEL MARTÍNEZ CALVO</i>	<i>B.O.E. 29-05-12</i>	
----------------------	---------------------------------	------------------------	--

### VOCALES

<i>Administración General del Estado</i>	<i>Dª. TANIA GARCÍA SANMARTÍN</i>	<i>D.O.G. 19-10-18</i>	
	<i>Dª. NURIA GAITÓN REDONDO</i>	<i>D.O.G. 28-04-17</i>	
	<i>Dª. MARÍA JOSÉ NEIRA ALFONSI</i>	<i>D.O.G. 12-11-18</i>	
<i>Comunidad Autónoma</i>	<i>D. JOSÉ MANUEL CORES TOURIS</i>	<i>D.O.G. 15-02-17</i>	<i>D.O.G.10-08-20</i>
	<i>D. ANTONIO FERNÁNDEZ-CAMPA GARCÍA BERNARDO</i>	<i>D.O.G. 17-02-17</i>	
	<i>Dª. COVADONGA SALGADO BLANCO</i>	<i>D.O.G. 20-05-16</i>	
	<i>Dª. SUSANA LENGUAS GIL</i>	<i>D.O.G. 12-09-19</i>	
<i>Municipio</i>	<i>D. LINO MOURIÑO SANTIAGO</i>	<i>D.O.G. 24-02-17</i>	
	<i>Dª. PAOLA MARÍA MOCHALES</i>	<i>D.O.G. 07-10-19</i>	
<i>Cámara de C. I. y Navegación</i>	<i>D. LUIS CARLOS REY RAÑÓ</i>	<i>D.O.G. 03-08-16</i>	
<i>Organizaciones empresariales</i>	<i>D. JOSÉ LUIS VILANOVA GARCÍA</i>	<i>D.O.G. 30-11-18</i>	
<i>Organización sindical</i>	<i>D. JOSÉ MANUEL DIZ MORAÑA</i>	<i>D.O.G. 28-08-14</i>	
<i>Sector pesquero</i>	<i>D. JOSÉ ANTONIO PÉREZ SIEIRA</i>	<i>D.O.G. 29-03-19</i>	

### ASISTENTES CON VOZ PERO SIN VOTO

<i>Secretaria:</i>	<i>DÑA. MARÍA CELESTE MUÑIZ OTERO, Secretaria de Servicios Generales de la Autoridad Portuaria de Vilagarcía</i>		
<i>Directora de la A.P.</i>	<i>DÑA. BEGOÑA MESEJO LOUREIRO</i>		
<i>Asesora:</i>	<i>DÑA. ISABEL ALFONSO ESPIÑEIRA, Abogada del Estado</i>		

## Organigrama

Organization chart



## Informe del Presidente



El 15 de diciembre de 2020, tomaba posesión del cargo de presidente de la Autoridad Portuaria de Vilagarcía, una empresa pública de cuyo funcionamiento, retos y oportunidades ya tenía conocimiento previo, por haber ocupado durante varios años un puesto en su Consejo de Administración.

Desde esta nueva responsabilidad me corresponde dar un nuevo impulso al gobierno del puerto, en estrecha colaboración con toda la comunidad portuaria y apoyándome en el conocimiento y experiencia del equipo humano de esta Autoridad Portuaria, de manera que el puerto de Vilagarcía pueda reforzar su papel como motor económico del municipio y de toda la ría de Arousa, prestando un servicio esencial para todo el tejido industrial e empresarial de nuestra área de influencia.

Uno de mis propósitos es reforzar la comunicación con nuestros usuarios y acercarnos a nuestros clientes potenciales, trabajando en la promoción del puerto como plataforma logística para las empresas de nuestro entorno, especialmente aquellas de las comarcas más próximas, en el área geográfica entre Santiago de Compostela y Pontevedra, así como en el interior de Galicia. Es esta una zona en la que están presentes destacadas compañías de diversos sectores con gran peso en la economía gallega y que son una importantísima fuente de empleo; y gracias no sólo a nuestras infraestructuras y servicios, sino también a las excelentes comunicaciones terrestres de las que disfruta nuestro puerto, tenemos el potencial de dar respuesta a las necesidades que puedan presentar en el ámbito del transporte marítimo e intermodal de mercancías.

Otra de las prioridades de mi gestión será la potenciación del puerto como agente de desarrollo económico y social. En este aspecto, una de las principales líneas de trabajo será la promoción del tráfico de cruceros, ya que se trata de una actividad con repercusión económica directa en el municipio y en toda la comarca. Los atractivos de Vilagarcía y la comarca de O Salnés, así como la proximidad con Santiago de Compostela, son fortalezas a las que debemos extraer partido, especialmente en un momento en el que, tras la paralización de la actividad crucerística motivada por la pandemia del COVID-19, puede surgir una oportunidad para puertos menos conocidos, pero también menos masificados, que otros de nuestro entorno.

Buscaremos también avanzar en cuestiones de interés para la Autoridad Portuaria y el Concello de Vilagarcía, trabajando activamente para llegar a un acuerdo que resulte satisfactorio para las dos partes en cuestiones de índole eminentemente urbanística, entre las que –desde el punto de vista de la gestión del dominio público portuario– destaca el desbloqueo de un proyecto clave para nuestra competitividad, como es la ordenación urbanística de las últimas ampliaciones portuarias, cuyo potencial no ha podido ser plenamente aprovechado hasta la fecha, así como actuaciones en áreas de confluencia puerto-ciudad que pueden contribuir a un desarrollo de la fachada marítimo-portuaria de Vilagarcía armónico y coherente con los usos de otras áreas anexas. Confiamos en que, con el canal de diálogo fluido que ya hemos abierto con el gobierno local, estos objetivos puedan ser realidades en el menor plazo posible.

En cuanto a los tráficos, tras el retroceso con relación a las cifras del ejercicio inmediatamente anterior que experimentamos en 2020, estrechamente relacionado con la pandemia de la COVID 19 y la consiguiente contracción de la actividad económica, las cifras últimas provisionales de este año 2021 apuntan a un cierre del ejercicio superando los 1,5 millones de toneladas.

Esta supondría, sin duda, una de las mejores noticias del año para nosotros, no sólo por lo que unos buenos resultados de tráfico portuarios significan para esta Autoridad Portuaria, sino porque sería la demostración de una progresiva vuelta a una normalidad que, sin duda, hemos echado de menos en los últimos meses.

José Manuel Cores Tourís,  
Presidente de la Autoridad Portuaria de Vilagarcía

## President's statement



On December 15, 2020, I took office as president of Vilagarcía de Arousa Port Authority, a public company about whose operation, challenges and opportunities I already knew, since I had been a member of its Board of directors in the previous years.

From this new responsibility, my commitment is to give new impetus to the port government, in close collaboration with all the port community and relying on the knowledge and expertise of the Port Authority staff, in order to reinforce the role of the Port of Vilagarcía as a major economic driver for Vilagarcía and the whole of Arousa bay, providing and essential service for the industrial and business sector in our hinterland.

One of my main goals is to strengthen communication with our users and to get closer to our potential customers, working in the promotion of the port as a logistics platform for companies in our hinterland, particularly for those closest to us, in the area between Santiago de Compostela and Pontevedra, as well as the inland districts of Galicia.

In this whole area there are prominent companies from various sectors with great significance for Galician economy and which also are an important source of employment, and thanks not only to our services and infrastructures, but also to the excellent land transport infrastructure easily accessible from our port, we are able to address the need that these companies may have in the field of maritime and intermodal goods transport.

Another priority of my office will be the strengthening of the port role in economic and social development. In this regard, one of the main courses of action will be the promotion of cruise traffic, since it is an activity with a direct economic impact in the town and in the whole area around Vilagarcía. Vilagarcía and O Salnés area appeal, as well as the port's nearness to Santiago de Compostela, are strengths which should be capitalised, particularly in a moment like this, when from the coronavirus-related suspension of cruise activity might arise a chance for less well-known and also less crowded ports than other in the neighbouring areas.

We will also seek to make progress in issues of great importance for Port Authority and Vilagarcía Council, working actively towards a satisfactory agreement for both parts. Some of these key issues are related to urban design and development; among them, and from the public port domain perspective, it is worth highlighting the unblocking of a project which is essential for our competitiveness, such as the land development planning for the most recent port expansions, whose potential has not been optimally used yet; as well as urban interventions in those areas where the port meets the city, and through which an harmonious development of Vilagarcía seafront –taking into account the the current uses in surrounding spaces- can be achieved. We trust that, with the dialogue channel between Port and town council that has already been open, this objectives will come to fruition as soon as possible.

With regard to port traffic, after the decrease we suffered in 2020 in comparison to the previous year, which was closely linked to COVID-19 pandemic and the resulting contraction of economic activity, the last available provisional figures of year 2021 raise positive expectation for a year-end over 1.5 million tonnes of cargo.

This will be very good news for us, not only for the relevance that port traffic figures have for the Port Authority, but also because it will be an important demonstration of a gradual return to normality, a normality that we have undoubtedly missed for several months.

José Manuel Cores Tourís,  
President of Vilagarcía Port Authority

## Informe de la Directora



## Balance de tráficos

El año 2019 pasará a la historia como el año en el que una crisis sanitaria tuvo repercusiones que nunca habríamos imaginado en nuestro día a día. El transporte de mercancías por vía marítima no fue en modo alguno ajeno a estas repercusiones, ya que si bien por su consideración de sector esencial, la actividad portuaria relacionada con la carga, descarga y almacenamiento de mercancías se mantuvo en todo momento sin limitaciones, las ralentización de la economía asociada a las limitaciones a la actividad en diversos sectores sí se cobraron un peaje, en forma de contracción de los tráficos portuarios.

Por ello, pese al descenso de 110.000 toneladas en el balance de tráficos de 2020 con relación al año inmediatamente anterior, debemos hablar de un cierre del ejercicio claramente en positivo, no sólo porque la bajada de los tráficos portuarios se situó por debajo de las previsiones de las primeras semanas tras la declaración del estado de alarma, sino también porque, en un año sumamente complicado, nuestro puerto consiguió establecer el tercer mejor registro anual de mercancías- El 1.204.573 de toneladas movidas en el año se sitúa sólo por detrás de los resultados de 2019 y 2018 en el ranking de mejores ejercicios de nuestro puerto.

Las cifras avalan la resiliencia de los sectores productivos y logísticos vinculados al puerto de Vilagarcía, que en esta coyuntura consiguió además superar su mejor registro histórico de tráfico de mercancía general, con 656.868 toneladas movidas en esta categoría. La cifra supone un incremento del 0,6% con relación a las cifras del año 2020, en el que se estableció el anterior máximo anual en esta categoría. Cabe destacar que en sólo tres ocasiones ha superado el puerto de Vilagarcía la cifra de 600.000 toneladas de mercancía general en un ejercicio, todas ellas en la última década. A pesar de ser uno de los tráficos en nuestro puerto en los que más se dejó sentir el impacto del estado de alarma, los contenedores continuaron siendo a cierre del ejercicio, con 35.890 TEUs movidos, el primer tráfico del puerto de Vilagarcía por número de toneladas movidas, y estableciendo el segundo mejor resultado de su historia. El total de toneladas asociadas al tráfico de contenedores fue de 312.361, un 8,4% menos que en el año 2019. Con estas cifras, los contenedores mantienen su posición como primer tráfico del puerto de Vilagarcía en número de toneladas: más de una cuarta parte de todas las toneladas movidas por este puerto se corresponden con tráficos asociados a la terminal de Boluda en el puerto de Vilagarcía.

Pero sin duda, los productos con la evolución más destacable en esta categoría de mercancía general fueron el tablero y el aluminio. Ambos establecieron nuevos máximos anuales a cierre del año, con casi 180.000 toneladas (+24,6%) en el caso del tablero y más de 155.000 toneladas (+8,2%) en el del aluminio.

En el apartado de graneles sólidos cabe destacar el máximo anual establecido en el movimiento de cuarzo, mercancía de la que se contabilizaron 94.296 toneladas (+0,9% con relación a 2020). A este excelente resultado, hay que sumar las cifras del cemento por instalación especial, con 65.873 t y la urea, con 84.282, como productos con mayor aportación al balance de tráficos de esta categoría. No obstante, estas cifras no fueron suficientes para compensar el descenso en el movimiento de cereales y sus harinas, y de pienso y forrajes, que aportaron conjuntamente poco más de 62.000 toneladas al cómputo de graneles sólidos. Ello motivó un cierre de estas categorías claramente por debajo de sus cifras de 2020. De las casi 166.000 toneladas de descenso en este capítulo a cierre del año, 150.000 son atribuibles a la caída en la descarga de cereales y piensos, mercancías que en nuestro puerto han estado históricamente sujetas a importantes oscilaciones en sus registros en los diferentes ejercicios.

En los graneles líquidos, se sumaron al cierre del ejercicio un total de 232.459 toneladas en esta categoría. Pese a un ligero descenso del 3% con relación a sus registros del año 2019, el aceite mantuvo a cierre del año la primera posición, por número de toneladas movidas, en esta categoría, seguido del metanol, cuyos tráficos se incrementaron un 8,6% a cierre del año.

Con un descenso de los tráficos del 8,4% con respecto al año 2019 -, consistente con las expectativas de la Autoridad Portuaria tras el estallido de la crisis del Covid19 y la declaración del estado de alarma- el resultado del puerto de Vilagarcía a cierre del ejercicio estuvo en línea con el descenso medio registrado en el conjunto de las 28 autoridades portuarias que integran el sistema estatal de puertos, siendo el segundo mejor cierre del año de los cinco puertos gallegos.

## Planificación portuaria

El Puerto de Vilagarcía protagonizó, en los últimos años del siglo XX y primeros de este siglo, un proceso de mejora y ampliación de sus infraestructuras con pocos antecedentes en nuestra historia. En ese periodo, se incorporaron al



## Informe de la Directora

suelo portuario más de 260.000 metros cuadrados de superficie concentradas en el área sur del dominio público portuario. Ello permitió a nuestro puerto dotarse de mayores calados, líneas de atraque y superficies de almacenamiento anexas, superando así las limitaciones que presentaban las instalaciones portuarias previamente existentes para atender las necesidades del transporte marítimo de mercancías.

No obstante, este desarrollo de infraestructuras en tierra debía, y debe, ser complementado con el incremento del calado en el canal de entrada y dársenas del puerto de Vilagarcía, para facilitar la entrada de los buques de mayor tamaño que aquellos a los que podemos recibir con nuestras actuales infraestructuras.

Por ese motivo, la Autoridad Portuaria ha puesto en marcha todos los pasos necesarios para la ampliación de su calado, comenzando por el estudio geotécnico previo y análisis de alternativas existentes realizado en 2019, y continuando con la preparación de la documentación ambiental y su remisión al Ministerio de Transición Ecológica para su tramitación. No obstante, la planificación inicialmente realizada para la tramitación de esta obra se ha visto afectada por la decisión tomada este año por mencionado ministerio por la cual se establece una moratoria en la utilización del punto de depósito de materiales procedentes de obras de dragado en el exterior de la Ría de Arousa. Esa decisión, que no sólo afecta a la Autoridad Portuaria de Vilagarcía sino también a otras entidades de nuestro entorno, puede suponer un retraso en los plazos inicialmente contemplados para la ejecución de los trabajos, en caso de que se demore la determinación de un punto de depósito alternativo, o no se levanten las actuales restricciones para la utilización del punto que se ha estado utilizando en las dos últimas décadas.

Por nuestra parte seguimos plenamente comprometidos con la ejecución de estos trabajos, conocedores de su importancia para el puerto y sobre todo para los operadores portuarios, que apuntan a la limitación del calado como uno de los principales ámbitos de mejora de nuestro puerto.

Las obras previstas harán posible que el puerto de Vilagarcía aumente volúmenes de tráficos en algunas mercancías que ya se mueven por nuestras instalaciones, y sobre todo, incrementarán la competitividad y el atractivo de nuestro puerto como posible punto de entrada y salida de mercancías, debido a la mejora de nuestra operatividad que sin duda derivará del previsto incremento de nuestro calado.

### Resultado económico-financiero

En un año marcado por la pandemia y el consiguiente descenso de la actividad portuaria, la Autoridad Portuaria consiguió cerrar el ejercicio en positivo, con un beneficio de 355.023,54 euros. El importe neto de la cifra de negocios fue de 4.957.363,40 euros, lo que supone un descenso de aproximadamente 500.000 euros con relación al ejercicio inmediatamente anterior. El descenso porcentual fue del 8,9%, en línea con el descenso de tráficos registrado en ese mismo ejercicio.

El descenso en los ingresos procedentes de tasas portuarias fue inferior, del orden de los 350.000 euros, elevándose su importe a 4,5 millones de euros. La tasa de ocupación se mantuvo en niveles prácticamente idénticos a los del ejercicio anterior (1,7 millones de euros), pero se redujeron los ingresos procedentes de las tasas de utilización, que aportaron 2.167.784,01 euros, frente a los 2.529.206,19 euros del ejercicio inmediatamente anterior. En cuanto a la tasa de actividad, supuso unos ingresos de 588.968,52 euros, lo que equivale a un incremento del 3,4%.

En cuanto a otros ingresos de negocio, se vieron reducidos tanto los importes adicionales a las tasas como los procedentes de tarifas y otros; ello condujo a una reducción de los otros ingresos de negocio del orden de los 150.000 euros. Disminuyeron igualmente, con relación al ejercicio inmediatamente anterior, los ingresos agrupados bajo el epígrafe otros ingresos de explotación, que supusieron 1.643.280,41 euros, frente a los 1.849.135,35 euros de 2019, debido a la menor cuantía del Fondo de Compensación Interportuario recibido.

En lo referente a los gastos, aquellos agrupados bajo la denominación Otros gastos de gestión corriente se mantuvieron, globalmente considerados, en niveles muy similares a los del año 2019, mientras que se incrementaron los gastos de personal. El importe de los gastos de gestión corriente y gastos de personal ascendió a 4,3 millones de euros, mientras que en el año anterior fueron de 4,1 millones de euros.

El incremento en los gastos, especialmente los de personal, junto con la reducción de los ingresos provocó una caída en los beneficios a cierre del ejercicio con relación al año 2019. El resultado de explotación fue de 430.986,73 euros, y el resultado del ejercicio superó los 355.000 euros, unas cifras que, atendiendo a las excepcionales circunstancias que marcaron el año 2020, deben considerarse satisfactorias.

Begoña Mesejo Loureiro,  
Directora de la Autoridad Portuaria de Vilagarcía

## Director's report



### Port traffic

Year 2019 will go down in history as a period when a health crisis had consequences in our daily lives that we could not have imagined before. Shipping was not immune to these repercussions: although port activity related to loading, unloading and warehousing of cargo could carry on without restrictions due to its consideration as an essential sector, the slowdown of the economy related to activity restrictions in several sectors did take its toll in the shape of a contraction in port traffic figures.

Therefore, even with a downturn in port traffic figures of nearly 110,000 tonnes compared to the previous year, we have considered the results at the end of the year as clearly positive, not only because the decrease in was not as severe as forecasted during the first weeks after the declaration of the state of alarm, but also because, in a very difficult year, our port managed to establish its third best result in port traffic at the end of the year. With 1,204,573 tonnes of cargo, the figure at the end of the year was higher only in 2019 and 2018.

These figures show the resilience of industrial and logistics sectors which are linked to our port. In this situation, the port of Vilagarcía also achieved a new annual high in general cargo, with 656,868 tonnes of cargo in this category. This number represents an increase of 0.6% in comparison with 2020 figures, in which the previous record in this category was established. It is worth highlighting that the port of Vilagarcía has finished a year over 600.000 tonnes of general cargo only three times in its history, all of them in the last decade.

Despite being one of the types of cargo in our port in which the impact of the state of alarm was most felt, containers continued to be the first cargo of the port of Vilagarcía by number of tonnes moved at the end of the year: the total of tonnes associated with container traffic was 312,361, 8.4% less than in 2019. The number of TEUs was 35,890 TEUs, which is the second best result of container traffic in our port history. With these figures, containers maintain their position as the first traffic of the port of Vilagarcía taking into account the number of tonnes: more than a quarter of all the tonnes moved through this port correspond to traffic associated with the Boluda terminal in the port of Vilagarcía. But, undoubtedly, the two products with better evolution in this category were chipboard and aluminium. Both established new highs at the end of the year, with almost 180,000 tonnes (+24.6%) for the chipboard and more than 155,000 tonnes (+8.2%) for aluminium.

In dry bulks category, it is worth highlighting the new record established by quartz, of which 94.296 tonnes (+0.9% compared with 2020) were loaded in this port. To this excellent result we must add the figures registered in cement by special installation (65,873 t) and urea 84,282 t) as the products with the biggest contribution in this category. Nevertheless, the performance of these products was not enough to compensate for the decrease in cereals and their flours, and animal feed and fodder, whose combined share to this category amounted slightly over 62,000 tonnes. Of the nearly 166,000 tonnes of port traffic decrease in this category, 150,000 can be attributed to the reduction in cereals and animal feed, both products that, in our port, have been historically subject to great fluctuation over different years.

As for liquid bulks, a total of 232,459 tonnes were registered in this category at the end of the year. Despite a slight decrease of 3% in relation to its records for 2019, at the end of the year oil for human consumption kept the first position in this category, followed by methanol, whose traffic increased by 8.6%.

With a decrease in traffic of 8.4% compared to 2019 - consistent the expectations of the Port Authority after the outbreak of the coronavirus crisis and the declaration of the state of alarm - the result of the port of Vilagarcía at year-end was in line with the average decrease registered in the group of 28 port authorities from Spanish port system, being the second best closing of the year of the five Galician ports.

### Port planning

In the last years of the 20th century and the beginning of this century, the Port of Vilagarcía was involved in a process

## Director's report

of improvement and expansion of its infrastructures with little precedent in our history. In that period, an area of more than 260,000 square meters was incorporated into the port land; this new area was concentrated in the southern part of the port public domain. This has allowed our port to equip itself with greater depth of water, larger berths and additional storage areas, thus overcoming the limitations of previously existing port facilities to meet the needs of cargo shipping.

However, this development of infrastructures on land should, and must, be complemented with the increase in the depth of water in the entrance channel and docks of the port of Vilagarcía, to facilitate the entry of larger ships than those that we can receive at the moment, with the available infrastructure.

For this reason, the Port Authority has taken all necessary steps to expand its depth of water, starting with the preliminary geotechnical study and analysis of existing alternatives carried out in 2019, and continuing with the preparation of the environmental documentation and its submission to the Ministry of Ecological Transition for its processing. However, the original scheduling of the administrative procedures related to environmental permits and authorisations for this public works project has been affected by the decision made this year by the aforementioned ministry, which establishes a moratorium on the use of the only existing point of discharge for materials from dredging works, a point which is located in the outer part of Arousa Bay. This decision, which not only affects Vilagarcía Port Authority but also other entities in our region, may cause a delay in our planning for the execution of the works, in the event that the establishment of an alternative point of discharge is delayed, or that the restrictions actually in force over on the use of the aforementioned point -which has been in use for the last two decades- are not lifted.

For our part, we remain fully committed to the execution of these works, aware of their importance for the port and especially for port operators, who point to the limitation of depth in the channel entrance as one of the main areas of improvement in our port.

The planned works will make it possible for the port of Vilagarcía to increase traffic volumes in some products that are already handled in our facilities, and above all, it will have a positive impact on the competitiveness and attractiveness of our port as a possible point of entry and exit of goods, due to the improvement in our operations that will undoubtedly derive from the projected increase in the depth of water of the entrance channel of the port.

### Economic – financial outcome

In a year marked by the pandemic and the consequent decline in port activity, the Port Authority managed to close the year positively, with a profit of 355,023.54 euros. The net turnover was 4,957,363.40 euros, which represents a decrease of approximately 500,000 euros compared to the previous year. The percentage decrease was 8.9%, in line with the downturn in traffic registered in the same year.

The decrease in revenue generated from port fees was lower, in the order of 350,000 euros, raising its amount to 4.5 million euros. The occupation of public port domain fee remained at practically identical levels to those of the previous year (1.7 million euros), but the income from the fees for use of port facilities fell, contributing 2,167,784.01 euros, compared to 2,529,206.19 euros for the immediately preceding year. Regarding the activity fee, it represented an income of 588,968.52 euros, which is equivalent to an increase of 3.4%.

With regard to other business income, both the amounts additional to fees and those from tariffs and others were reduced; this led to a reduction in other business income in the order of 150,000 euros. In relation to the immediately previous year, the revenue grouped under the heading other operating income also experienced a decline: it amounted to 1,643,280.41 euros, compared to 1,849,135.35 euros in 2019, due to the lower amount of the Inter-port Compensation Fund received.

Regarding expenses, those grouped under the heading Other management expenditure remained, globally considered, at levels very similar to those of 2019, while personnel expenses experienced an increase. The amount of other management expenditure and personnel expenses amounted to 4.3 million euros, while in the previous year they were 4.1 million euros.

## Director's report

The increase in expenses, especially those of personnel, together with the reduction in income caused a fall in profits at the end of the year compared to 2019. The operating result was 430,986.73 euros, and the profit at the end of financial year exceeded 355,000 euros, figures that, taking into account the exceptional circumstances that marked the year 2020, must be considered satisfactory.

Begoña Mesejo Loureiro,  
Director of Vilagarcía Port Authority



1

# Estados financieros

*Financial statements*

**1.1 Balance de situación a 31 de diciembre de 2020***Balance sheet at december 31, 2020*

Activo/Assets	2020	2019
A) ACTIVO NO CORRIENTE	66.984.527,34	68.487.766,62
I. Inmovilizado intangible	82.686,91	51.731,59
1. Propiedad industrial y otro inmovilizado intangible	4.779,46	104,52
2. Aplicaciones informáticas	42.292,45	38.539,83
3. Anticipos para inmovilizaciones intangibles	35.615,00	13.087,24
II. Inmovilizado material	49.750.365,91	51.632.438,25
1. Terrenos y bienes naturales	8.040.948,60	8.040.948,60
2. Construcciones	40.444.743,20	42.290.909,80
3. Equipamientos e instalaciones técnicas	149.209,18	176.750,35
4. Inmovilizado en curso y anticipos	884.883,85	867.281,21
5. Otro inmovilizado	230.581,08	256.548,29
III. Inversiones inmobiliarias	16.543.967,06	16.799.530,13
1. Terrenos	14.481.393,80	14.481.393,80
2. Construcciones	2.062.573,26	2.318.136,33
IV. Inversiones en empresas del grupo y asociadas a largo plazo	-	-
1. Instrumentos de patrimonio	-	-
2. Créditos a empresas	-	-
V. Inversiones financieras a largo plazo	7.318,95	4.066,65
1. Instrumentos de patrimonio	-	-
2. Créditos a terceros	7.029,19	3.776,89
3. Administraciones Públicas, subvenciones oficiales pendientes de cobro	-	-
4. Otros activos financieros	289,76	289,76
VI. Activos por impuesto diferido	600.188,51	-
VII. Deudores comerciales no corrientes	-	-
B) ACTIVO CORRIENTE	5.049.709,01	4.859.526,24
I. Activos no corrientes mantenidos para la venta	-	-
II. Existencias	-	-
III. Deudores comerciales y otras cuentas a cobrar	1.415.018,34	795.508,31
1. Clientes por ventas y prestaciones de servicios	1.020.351,01	431.053,42
2. Clientes y deudores, empresas del grupo y asociadas	-	-
3. Deudores varios	284.640,90	307.162,01
4. Administraciones Públicas, subvenciones oficiales pendientes de cobro	-	-
5. Otros créditos con las Administraciones Públicas	110.026,43	57.292,88
IV. Inversiones en empresas del grupo y asociadas a corto plazo	-	-
V. Inversiones financieras a corto plazo	100,00	100,00
1. Instrumentos de patrimonio	-	-
2. Créditos a empresas	-	-
3. Otros activos financieros	100,00	100,00
VI. Periodificaciones	23.453,89	16.825,99
VII. Efectivo y otros activos líquidos equivalentes	3.611.136,78	4.047.091,94
1. Tesorería	3.611.136,78	4.047.091,94
2. Otros activos líquidos equivalentes	-	-
<b>TOTAL ACTIVO (A+B)</b>	<b>72.034.236,35</b>	<b>73.347.292,86</b>

**1.1 Balance de situación a 31 de diciembre de 2020***Balance sheet at december 31, 2020*

Pasivo/Liabilities	2020	2019
A) PATRIMONIO NETO	55.733.666,61	61.819.074,73
A-1) Fondos propios	33.870.801,16	32.956.265,06
I. Patrimonio	20.776.657,09	20.776.657,09
II. Resultados acumulados	12.728.120,53	11.053.250,16
III. Resultado del ejercicio	366.023,54	1.126.357,81
A-2) Ajustes por cambios de valor	-	-
I. Activos financieros disponibles para la venta	-	-
II. Operaciones de cobertura	-	-
III. Otros	-	-
A-3) Subvenciones, donaciones y legados recibidos	21.862.865,45	28.862.809,67
B) PASIVO NO CORRIENTE	13.920.326,27	9.036.806,13
I. Provisiones a largo plazo	-	-
1. Obligaciones por prestaciones a largo plazo al personal	-	-
2. Provisión para responsabilidades	-	-
3. Otras provisiones	-	-
II. Deudas a largo plazo	8.017.814,20	9.036.806,13
1. Deudas con entidades de crédito	7.911.663,49	8.961.476,08
2. Proveedores de inmovilizado a largo plazo	-	-
3. Otras deudas	106.150,71	75.330,05
III. Deudas con empresas del grupo y asociadas a largo plazo	-	-
IV. Pasivos por impuesto diferido	5.902.512,07	-
V. Periodificaciones a largo plazo	-	-
C) PASIVO CORRIENTE	2.380.243,47	2.491.412,00
II. Provisiones a corto plazo	217.487,32	128.025,62
III. Deudas a corto plazo	1.505.389,54	1.836.648,91
1. Deudas con entidades de crédito	1.068.160,93	1.063.052,13
2. Proveedores de inmovilizado a corto plazo	385.104,86	728.505,05
3. Otros pasivos financieros	52.123,75	45.091,73
IV. Deudas con empresas del grupo y asociadas a corto plazo	306.548,49	92.855,65
V. Acreedores comerciales y otras cuentas a pagar	350.818,12	433.881,82
1. Acreedores y otras cuentas a pagar	161.943,62	250.195,16
2. Administraciones Públicas, anticipos de subvenciones	-	-
3. Otras deudas con las Administraciones Públicas	188.874,50	183.686,66
VI. Periodificaciones	-	-
<b>TOTAL PATRIMONIO NETO Y PASIVO (A+B+C)</b>	<b>72.034.236,35</b>	<b>73.347.292,86</b>

## 1.2 Cuenta de pérdidas y ganancias a 31 de diciembre de 2020

Operating account current trading results at december 31, 2020

DEBE (HABER) / DEBIT (ASSETS)	2020	2019
<b>1. Importe neto de la cifra de negocios</b>	<b>4.957.363,40</b>	<b>5.445.369,74</b>
A. Tasas portuarias	4.506.510,89	4.846.094,60
a) Tasa de ocupación	1.705.408,91	1.699.129,35
b) Tasas de utilización	2.167.784,01	2.529.206,19
1. Tasa del buque (T1)	642.337,60	884.112,12
2. Tasa de las embarcaciones deportivas y de recreo (T5)	5.747,90	5.669,12
3. Tasa del pasaje (T2)	378,55	1.616,55
4. Tasa de la mercancía (T3)	1.516.617,26	1.637.808,40
5. Tasa de la pesca fresca (T4)	-	-
6. Tasa por utilización especial de la zona de tránsito (T6)	2.702,70	-
c) Tasa de actividad	588.968,52	569.484,04
d) Tasa de ayudas a la navegación	44.349,45	48.275,02
B. Otros ingresos de negocio	450.852,51	599.275,14
a) Importes adicionales a las tasas	125.066,13	203.650,78
b) Tarifas y otros	325.786,38	395.624,36
Tarifas y otros (no incluido Marpol)	264.637,36	294.658,65
Tarifas por el servicio de recepción de desechos generados por buques	61.149,02	100.965,71
<b>3. Trabajos realizados por la empresa para su activo</b>	<b>2.429,73</b>	-
<b>5. Otros ingresos de explotación</b>	<b>1.643.280,41</b>	<b>1.849.135,35</b>
a) Ingresos accesorios y otros de gestión corriente	306.949,32	316.509,79
b) Subvenciones de explotación incorporadas al resultado del ejercicio	-	-
c) Ingresos traspasados al resultado por concesiones revertidas	127.331,09	133.625,56
d) Fondo de Compensación Interportuario recibido	1.209.000,00	1.399.000,00
<b>6. Gastos de personal</b>	<b>(2.991.349,67)</b>	<b>(2.821.421,44)</b>
a) Sueldos, salarios y asimilados	(2.203.121,99)	(2.045.228,98)
b) Indemnizaciones	(3.472,56)	(1.170,36)
c) Cargas sociales	(784.755,12)	(775.022,10)
d) Provisiones	-	-
<b>7. Otros gastos de explotación</b>	<b>(1.322.289,44)</b>	<b>(1.335.730,48)</b>
a) Servicios exteriores	(885.132,40)	(1.000.272,60)
1. Reparaciones y conservación	(229.685,02)	(265.574,56)
2. Servicios de profesionales independientes	(87.116,95)	(80.687,21)
3. Suministros y consumos	(267.613,99)	(305.687,46)
4. Otros servicios exteriores	(300.716,44)	(348.323,37)
b) Tributos	(78.650,79)	(82.163,75)
c) Pérdidas, deterioro y variación de provisiones por operaciones comerciales	16.913,53	28.698,81
d) Otros gastos de gestión corriente	(87.576,00)	(31.396,48)
e) Aportación a Puertos del Estado art. 19.1.b) TRLPEMM.	(193.843,78)	(182.596,46)
f) Fondo de Compensación Interportuario aportado	(94.000,00)	(68.000,00)
<b>8. Amortizaciones del inmovilizado</b>	<b>(2.829.607,90)</b>	<b>(2.866.045,11)</b>
<b>9. Imputación de subvenciones de inmovilizado no financiero y otras</b>	<b>977.079,04</b>	<b>990.304,25</b>
<b>10. Excesos de provisiones</b>	-	-
<b>11. Deterioro y resultado por enajenaciones del inmovilizado</b>	<b>(5.918,84)</b>	<b>(7.009,26)</b>
a) Deterioros y pérdidas	-	-
b) Resultados por enajenaciones y otras	(5.918,84)	(7.009,26)
<b>Otros resultados</b>	-	-
a) Ingresos excepcionales	-	-
b) Gastos excepcionales	-	-
<b>A.1. RESULTADO DE EXPLOTACIÓN (1+3+5+6+7+8+9+10+11)</b>	<b>430.986,73</b>	<b>1.254.603,05</b>
<b>12. Ingresos financieros</b>	<b>3.448,40</b>	<b>2.511,61</b>
a) De participaciones en instrumentos de patrimonio	-	-
b) De valores negociables y otros instrumentos financieros	3.448,40	2.511,61
c) Incorporación al activo de gastos financieros	-	-
<b>13. Gastos financieros</b>	<b>(113.109,56)</b>	<b>(130.756,85)</b>
a) Por deudas con terceros	(113.109,56)	(130.756,85)
b) Por actualización de provisiones	-	-
<b>14. Variación de valor razonable en instrumentos financieros</b>	-	-
<b>16. Deterioro y resultado por enajenaciones de instrumentos financieros</b>	-	-
a) Deterioros y pérdidas	-	-
b) Resultados por enajenaciones y otras	-	-
<b>A.2. RESULTADO FINANCIERO (12+13+14+16)</b>	<b>(109.661,16)</b>	<b>(128.245,24)</b>
<b>A.3. RESULTADO ANTES DE IMPUESTOS (A.1+A.2)</b>	<b>321.325,57</b>	<b>1.126.357,81</b>
<b>17. Impuesto sobre beneficios</b>	<b>44.697,97</b>	-
<b>A.4. RESULTADO DEL EJERCICIO (A.3+17)</b>	<b>366.023,54</b>	<b>1.126.357,81</b>



A large industrial port scene. In the foreground, a grey locomotive is pulling a red and black container train. The middle ground shows a large blue ship docked at a pier, with two large cranes (one blue and one red) positioned on the pier. The background features a body of water and distant hills under a cloudy sky.

# 2 Características técnicas

*Technical Characteristics*

### 2.1 Condiciones generales

#### General data

#### 2.1.1 Situación / Location

Longitud / Longitude	8° 46' W
Latitud / Latitude	42° 36' N

#### 2.1.2 Régimen de vientos / Wind Conditions

Reinante / Prevailing	N y SW
Dominante / Dominant	N, WNW y SW

#### 2.1.3 Régimen de temporales en aguas profundas o temporales teóricos

##### Storm Conditions in Deep Water

Largo   Length	8.100 m
Máxima longitud de ola   Maximum wave length	39 m
Ola significativa   Significant wave height	-

#### 2.1.4 Mareas / Tides

Máxima carrera de marea / Maximum tidal range	4,21 m.
Cota de la B.M.V.E. respecto al cero del puerto / Height of LLW referred to port zero	0,00 m.
Cota de la P.M.V.E. id. / Height of HHW referred to port zero	4,21 m.

#### 2.1.5 Entrada / harbour entrance

##### 2.1.5.1 Canal de Entrada / Entrance Channel

Orientación / Position	WSW
Anchura / Width	110 m.
Calado en B.M.V.E. / Water depth in LLW	9 m.
Naturaleza del fondo / Sea bottom characteristics	Fango
Longitud / Length	1.500 m.

##### 2.1.5.2 Boca de Entrada / Entrance Mouth

Orientación / Position	W
Anchura / Width	200 m.
Calado en B.M.V.E. / Water depth in LLW	9 m.
Máxima corriente registrada / Maximum recorded current	1 nudo

##### 2.1.5.3 Utilización de Remolcadores en Entrada y Salida de Barcos

###### Tugboats use for entering and leaving

##### 2.1.5.4 Mayor Buque Entrado en el Último Año

###### Biggest ship called during the last year

	Mayor eslora by Length	Mayor calado by Draught
Nombre / Name	Ortolan Beta Strait	Isla de Bioko
Nacionalidad / Nationality	Antigua y Barbuda	Panamá
G.T. / G.T.	20.535	30.480
Eslora / Length	190	186
Calado / Draught	10,1	13,02
Tipo / Type	S	T
Calado real a la entrada Real draught at the entrance	-	-

## 2.1 Condiciones generales

### General data

### 2.1.6 Superficies de Flotación (Ha) / Water Areas (Hectares)

#### 2.1.6.1 Zona I / Zone I

##### Situación

La Zona I, o interior de las aguas portuarias, comprende la superficie marítima delimitada por: Morro del Muelle de Carril, Islote Malveira Chica, Polígono de viveros flotantes VilagarcíaA-Vért.C, Políg. VilagarcíaB-Vért.B, Políg.VilagarcíaB-Vért.C, Punta Preguntoiro, y toda la costa comprendida entre el primer y último puntos citados (Vilaxoán, Puerto de Vilagarcía, Playas de A Concha y A Compostela).

Esta definición de la Zona I está contenida en el Plan de Utilización de los Espacios Portuarios aprobado en septiembre de 2005.

Todo ello respetando las aguas del puerto autonómico de Vilaxoán, definidas en la misma O.M. de 9 de junio de 1987.

Además, el Plan de Usos incorpora una norma básica a efectos de la exclusión fuera la Zona de Servicio portuaria de las Zonas de Baño definidas por el art.69 del "R.D. 1471/1989, de 1 de diciembre, por el que se aprueba el Reglamento General para el desarrollo y ejecución de la Ley de Costas" (sólo para los tramos de costa no incluidos en la Zona de Servicio terrestre del Puerto): la zona de baño, a excluir de la Zona de Servicio de aguas del puerto se define como: las zonas debidamente balizadas a este efecto, mientras que en los tramos de costa que no estén balizados como zona de baño se entenderá que ésta ocupa una franja de mar contigua a la costa de una anchura de 200 metros en las playas y 50 metros en el resto de la costa.

##### Situation

Zone I, inner part of the port waters, covers the maritime area limited by: Morro in Carril quay, Malveira Chica Island, the rafts area Vilagarcía A-Vertex C, Punta Preguntoiro and the rest of the coast between the first and the last of the before-mentioned points (Vilaxoán, Vilagarcía Port, A Concha and A Compostela Beaches).

This definition of Zona I is contained in the Port Spaces Utilization Plan approved in September 2005.

Everything leaving aside the waters that belong to the autonomic port of Vilaxoán, defined in the same O.M. from June 9th 1987. Moreover, the Uses Plan includes a basic norm in order to exclude of the port service area the Bath zones defined in the article 69 from the "R.D.1471/1989, from December the 1st, that approves the General Regulation for the development and execution of the Law or Coasts" (just for the coast sections non included in the Port land service area): the bath area, excluded from the service area of waters is defined as the area perfectly signalled for this matter, while the coast sections not signalled as bath area will be included in a sea strip next to the coast with a width of 200 meters by the beach and 50 metes in the rest of the coast.

	Antepuerto Outer harbour	Dársenas / Basins			Total Total
		Comerciales Commercial use	Pesqueras Fishing use	Resto Other uses	
Total Zona I (hectáreas)	549	82	-	-	631

## 2.1 Condiciones generales

### General data

### 2.1.6 Superficies de Flotación (Ha) / Water Areas (Hectares)

#### 2.1.6.2 Zona II/ Zone II

##### Situación

La Zona II, o exterior de las aguas portuarias, queda delimitada por: Polígono de viveros flotantes VilagarcíaA- Vért.C, Políg.VilagarcíaA- Vért.D, Políg.CaramiñalE- Vért.F, Políg.CaramiñalE- Vért.A, Políg.CaramiñalD- Vért.G, Políg.CaramiñalD-Vért.H, Políg.CaramiñalD- Vért.A, Políg.CaramiñalC- Vért.A, Políg.CaramiñalB- Vért.D, Políg.CaramiñalB- Vért.A, Políg.CaramiñalA- Vért.B, Políg.CaramiñalG- Vért.D, Políg.CaramiñalG- Vért.A, Políg.CaramiñalG- Vért.B, Políg.CaramiñalH- Vért.A, Políg.CaramiñalH- Vért.B, Políg.CaramiñalH- Vért.C, Políg.CaramiñalH- Vért.D, Políg.RibeiraC- Vért.B, Políg.RibeiraC- Vért.D, Políg.RibeiraC- Vért.C, Políg.RibeiraC- Vért.A, Punta Aguiúncho, Punta Touro (y el tramo de costa entre estas dos últimas, correspondiente a la ensenada de Ribeira), Políg.RibeiraB- Vért.E, Políg.RibeiraB-Vért.F, Islote Cabeceiro Grande, punta septentrional de la Isla de Sálvora, punta Brisán en la Isla de Sálvora (y el tramo de costa de esta isla entre las dos puntas citadas), Punta Con de Agueira en la Península de O Grove, Punta Veiviña, Políg. GroveC- Vért.A, Políg.GroveC- Vért. B, Políg.CambadosC-Vért.A, Políg.CambadosC- Vért.A1, Políg.CambadosC-Vért. B1, Políg.CambadosC- Vért.B, Políg.CambadosB- Vért.A, Políg.CambadosB- Vért.B, Políg.CambadosA- Vért.A, Políg.CambadosA- Vért.B, Políg.VilagarcíaB- Vért.A, Políg.- VilagarcíaB- Vért.B.

Esta definición de la Zona II está contenida en el Plan de Utilización de los Espacios Portuarios aprobado en septiembre de 2005.

Todo ello respetando las aguas de los puertos autonómicos de A Pobra do Caramiñal y Ribeira, definidas en la misma O.M. de 9 de junio de 1987. Además, rige la norma, ya definida en el capítulo dedicado a la Zona I, con respecto a zona de baño.

##### Situation

Zone II, outer part of the port waters, limited by: Area of rafts VilagarcíaA-Vert C, Area VilagarcíaA-Vert. D, Area CaramiñalEVert. F, Area CaramiñalFVert-A, Area CaramiñalD-Vert. G, Area CaramiñalD-Vert.H, Area CaramiñalD-Vert.A, Area CaramiñalC-Vert. A, Area CaramiñalB-Vert. D, Area CaramiñalB-Vert. A, Area CaramiñalA-Vert. B, Area CaramiñalG-Vert. D, Area CaramiñalG-Vert. A, Area CaramiñalG-Vert. B, Area CaramiñalH-Vert. A, Area CaramiñalH-Vert. B, Area CaramiñalH-Vert. C, Area CaramiñalH-Vert. D, Area RibeiraC-Vert. B, Area RibeiraC-Vert. D, Area RibeiraC-Vert. C, Area RibeiraC-Vert. A, Point Aguiúncho, Point Touro (and the section of coast between the two last ones, corresponding to the inlet of Ribeira), Area RibeiraB-Vert. E, Area RibeiraB-Vert. F, Islote Cabeceiro Grande, northern point of Isla de Sálvora, point Brisán in Isla de Sálvora (and the section of coast of these islands between the mentioned points), Point Con de Agueira in O Grove Peninsula, Point Veiviña, Area GroveC-Vert. A, Area CambadosC-Vert. B-1, Area CambadosC-Vert.B, Area CambadosC-Vert. A1, Area CambadosC-Vert. B1, Area CambadosC-Vert.B, Area CambadosB-Vert. B, Area CambadosB-Vert. B.

This definition of zone II is contained in the Port Spaces Utilization Plan approved in September 2005.

Everything leaving aside the ports that belong to Ports of Galicia, a Pobra do Caramiñal and Ribeira, defined in the same M.O. from June 9th 1987.

Furthermore, this is under the law mentioned in the chapter dedicated to Zone I, with regard to the bath zone.

	Accesos Entrances	Fondeadero Anchorage	Resto Other	Total Total
Total Zona II (hectáreas)	224	400	7.092	7.716

## 2.2 Instalaciones al servicio del comercio marítimo

### Commercial and shipping facilities

#### 2.2.1 Muelles y atraques / Quays and berths

##### 2.2.1.1 Clasificación por dársenas / Classifications by basins

Del Servicio / Port Authority

Nombres / Names	Long. (m) Length	Calado (m) Depth	Ancho (m) Width	Empleos Uses
<b>En Dársenas Comerciales</b> <i>In Commercial Basins</i>				
Comercial Oeste <i>West Commercial</i>	303,00	13,00	16,00	Graneles líquidos, sólidos y mercancía gral. <i>Liquid bulks, dry bulks and general cargo</i>
Comercial Este <i>East Commercial</i>	303,00	7,00	16,00	Mercancía general - Graneles sólidos <i>General cargo - Dry bulks</i>
Comercial Norte <i>North Commercial</i>	140,00	13,00	20,00	Mercancía general - Graneles sólidos <i>General cargo - Dry bulks</i>
Muelle de Pasajeros <i>Passengers Quay</i>	319,00	3,5	Variable	Pasajeros <i>Passengers</i>
Muelle del Ramal <i>Ramal Quay</i>	252,00	7,00	24,00	Mercancía general - Graneles sólidos <i>General cargo - Dry bulks</i>
Terminal Ro-Ro Rampa 1 <i>Ro-Ro Terminal - Ramp 1</i>	40,00	7,00	12,00	Mercancía general <i>General cargo</i>
Muelle de Ferrazo <i>Ferrazo Quay</i>	230,00	11,00	40,00	Mercancía gral. y Graneles líquidos <i>General cargo and Liquid bulks</i>
Muelle de Ferrazo 2 Sur <i>Ferrazo Quay</i>	271,00	13,00	30,00	Contenedores <i>Containers</i>
Muelle de Ferrazo 3 Este <i>Ferrazo Quay</i>	209,00	13,00	30,00	Mercancía gral. <i>General cargo</i>
Muelle de Ferrazo Norte <i>Ferrazo Quay</i>	380,00	13,00	30,00	Mercancía gral. <i>General cargo</i>
Muelle de Comboa <i>Comboa Quay</i>	427,00	11,00	16,00	Pesca Congelada, Graneles sólidos y Mercancía general <i>Frozen Fish, dry bulks and general cargo</i>
Term. Ro-Ro Rampa 2 <i>Ro-Ro Terminal - Ramp 2</i>	40,00	11,00	40,00	Mercancía general <i>General cargo</i>
Term. Ro-Ro Rampa 3 <i>Ro-Ro Terminal - Ramp 3</i>	30,00	7,00	25,00	Mercancía general <i>General cargo</i>
Term. Ro-Ro Rampa 4 <i>Ro-Ro Terminal - Ramp 4</i>	40,00	12,00	40,00	Mercancía general <i>General cargo</i>
<b>TOTAL</b>	<b>2.984,00</b>			
<b>En Dársenas Pesqueras</b> <i>In Fishing Basins</i>				
<b>TOTAL</b>				

## 2.2 Instalaciones al servicio del comercio marítimo

### Commercial and shipping facilities

#### 2.2.1 Muelles y atraques / Quays and berths

##### 2.2.1.1 Clasificación por dársenas / Classifications by basins (cont.)

Nombres / Names	Long. (m) Length	Calado (m) Depth	Ancho (m) Width	Empleos Uses
<b>En Otras Dársenas</b> <i>In Other Basins</i>				
Pasajeros Norte <i>North passengers</i>	140,00	3,00	20,00	Embarcaciones deportivas <i>Yatch</i>
Ramal 2º Tramo <i>Ramal (2nd plot)</i>	100,00	3,00	40,00	Embarcaciones deportivas <i>Yatch</i>
<b>Dársena Deportiva nº 1</b>				
Pantalán flotante nº 1 <i>Water-borne pier nº 1</i>	124,00	3,00	2,00	Embarcaciones deportivas <i>Yatch</i>
Pantalán flotante nº 2 <i>Water-borne pier nº 2</i>	124,00	3,00	2,00	Embarcaciones deportivas <i>Yatch</i>
Pantalán flotante nº 3 <i>Water-borne pier nº 3</i>	154,00	3,00	2,00	Embarcaciones deportivas <i>Yatch</i>
Pantalán flotante nº 4 <i>Water-borne pier nº 4</i>	154,00	3,00	2,00	Embarcaciones deportivas <i>Yatch</i>
Pantalán flotante nº 5 <i>Water-borne pier nº 5</i>	154,00	3,00	2,00	Embarcaciones deportivas <i>Yatch</i>
Pantalán flotante nº 6 <i>Water-borne pier nº 6</i>	96,00	3,50	2,00	Embarcaciones deportivas <i>Yatch</i>
Pantalán Núcleo <i>Water-borne pier master</i>	204,00	3,50	2,00	Embarcaciones deportivas <i>Yatch</i>
<b>Dársena Deportiva nº 2</b>				
Pantalán flotante nº 1 <i>Water-borne pier nº 1</i>	70,00	2,50	2,00	Embarcaciones menores <i>Pleasure boats</i>
TOTAL	1.320,00			
<b>TOTAL DÁRSENAS DEL SERVICIO</b> <i>TOTAL PORT AUTHORITY</i>				
	4.304,00			

#### De Particulares / Private

Nombres / Names	Long. (m) Length	Calado (m) Depth	Ancho (m) Width
TOTAL DÁRSENAS PARTICULARES <i>TOTAL PRIVATE</i>	-	-	-

TOTAL	4.304,00
TOTAL	

## 2.2 Instalaciones al servicio del comercio marítimo

### Commercial and shipping facilities

#### 2.2.1 Muelles y atraques / Quays and berths

##### 2.2.1.2 Clasificación por Empleo y Calados / Classification by Uses and Draughts

Del Servicio / Port Authority

Del Servicio / Port Authority	Metros lineales con calado "C" / M. L. with "C" depth					Total Totals	m.l. con calado m.l. with depth
	C>=12	12>C>=10	10>C>=8	8>C>=6	6>C>=4		
Empleos / Uses						(m.l.)	c<4 m.
<b>Muelles comerciales (1 muelle = 1 uso principal)</b> Commercial Quays							
Mercancía general convencional / General Cargo	589	427	-	303	-	1.319	-
Contenedores / Containers	271	-	-	-	-	271	-
Atraques ro-ro / Ro-ro ramps	40	40	-	70	-	150	-
Graneles sólidos sin inst. esp. Dry bulk without spec. inst.	140	-	-	252	-	392	-
Graneles sólidos por inst. esp. / Dry bulk by spec. inst.	303	-	-	-	-	303	-
Graneles líquidos / Liquid bulk	-	230	-	-	-	230	-
Pasajeros / Passengers	-	-	-	-	-	-	319
<b>Otros muelles / Other Quays</b>							
Pesca / Fishing	-	-	-	-	-	-	-
Embarcaciones deportivas / Yachts	-	-	-	-	-	-	1.320
<b>TOTAL DEL SERVICIO / TOTAL PORT AUTHORITY</b>	<b>1.343</b>	<b>697</b>	<b>-</b>	<b>625</b>	<b>-</b>	<b>2.665</b>	<b>1.639</b>

De Particulares / Private

De Particulares / Private	Metros lineales con calado "C" / M. L. with "C" depth					Total Totals	m.l. con calado m.l. with depth
	C>=12	12>C>=10	10>C>=8	8>C>=6	6>C>=4		
Empleos / Uses						(m.l.)	c<4 m.
<b>Muelles comerciales (1 muelle = 1 uso principal)</b> Commercial Quays							
	-	-	-	-	-	-	-
<b>Otros muelles / Other Quays</b>							
	-	-	-	-	-	-	-
<b>TOTAL DE PARTICULARES / TOTAL PRIVATE</b>	<b>-</b>	<b>-</b>	<b>-</b>	<b>-</b>	<b>-</b>	<b>-</b>	<b>-</b>
<b>TOTAL / TOTAL</b>	<b>1.343</b>	<b>697</b>	<b>-</b>	<b>625</b>	<b>-</b>	<b>2.665</b>	<b>1.639</b>

## 2.2 Instalaciones al servicio del comercio marítimo

Commercial and shipping facilities

### 2.2.2 Superficie terrestre y áreas de depósito (m<sup>2</sup>) / Land areas and storage areas (m<sup>2</sup>)

Muelle Quay	Almacenes Stores			Viales Roads	Resto Rest	Total
	Descubiertos Uncovered	Cubiertos abiertos Covered and open	Cerrados Closed			
Ramal	15.879		7.739	18.611	2.902	45.131
Pasajeros y P.Deportivo				33.541	85.207	118.748
Rampa del Cavadelo	14.834		6.379	8.950	9.097	39.259
Muelle Comercial	45.773		7.145	49.371	34.180	136.469
Muelle de Comboa	7.967		36.515	24.837	1.688	71.007
Muelle Ferrazo	56.998		7.631	15.612	6.168	86.410
Ampliación de Ferrazo	35.701			16.413	24.280	76.395
<b>TOTAL/ TOTAL</b>	<b>177.152</b>	<b>0</b>	<b>65.409</b>	<b>167.335</b>	<b>163.522</b>	<b>573.419</b>

### 2.2.3 Almacenes frigoríficos y fábricas de hielo / Cold storages and ice factories

Situación / Location	Propietario Owner	Capacidad de Producción (Tm/día) Production Capacity	Observaciones Observations
Muelle de Comboa	CEFRICO	165	
Muelle de Comboa	FANDICOSTA	47,16	

### 2.2.4 Estaciones marítimas / Passenger terminals

Situación / Location	Propietario Owner	Tráfico que sirve Traffic served	Superficie P.Baja Area	Nº de Plantas Total(m <sup>2</sup> ) Nº Floors	Superficie Total Area
TOTAL	-	-	-	-	-

### 2.2.5 Instalaciones pesqueras / Fishing Installations

Clase de instalación / Type of installation	Situación Location	Propietario Owner	Superficie (m <sup>2</sup> ) Owner Area
Preparación y envase de pescado Preparation and packing of fish	Muelle Comboa Muelle Comboa	CEFRICO FANDICOSTA	30.426 6.089



## 2.2 Instalaciones al servicio del comercio marítimo

### Commercial and shipping facilities

#### 2.2.6 Edificaciones e instalaciones de uso público / Buildings and facilities for public use

Situación / Location	Propietario Owner	Usuario User	Usos Uses	Superficies y características Area and Characteristics
Muelle de pasajeros/ Tir	Autoridad Portuaria de Vilagarcía	Autoridad Portuaria de Vilagarcía	Oficina	3.492 m2 con edificio de 656 m2
Muelle de pasajeros/ Tir	Autoridad Portuaria de Vilagarcía	Asociación de Jóve- nes Empresarios de Pontevedra / Clúster da función Loxística/ Autoridad Portuaria de Vilagarcía	Varios	3.107 m2 con edificio de 1.215 m2
Muelle de pasajeros/ Tir	Rogelio Abalo pazos	Farah Mohamad San- torum	Local de hostelería	69,95 m2
Muelle de pasajeros/ Tir	Náutica Medusa	Náutica Medusa	Cursos de titulacio- nes náuticas, salidas de buceo y venta de artículos náuticos, de buceo y pesca.	59,5 m2
Muelle de pasajeros/ Tir	Corporación de prác- ticos	Corporación de prác- ticos	Sede social	64,99 m2
Muelle de pasajeros/ Tir	Ria Nautic, S.L.	Ria Nautic, S.L.	Varadas y botaduras de embarcaciones deportivas para su mantenimeinto.	(grúa) 108,5 m2
Muelle de pasajeros/ Tir	Club deportivo de- pornauc	Club deportivo de- pornauc	Desarrollo de activi- dades náuticas	386,84 m2
Muelle de pasajeros/ Tir	Marina Villagarcía	Marina Villagarcía	Explotación aparca- miento	3.873,48 m2
Muelle de pasajeros/ Tir	Tirwest, S.L.	Coruña Films, S.L.	Local de uso lúdico. Cine	2.921,77 m2
Muelle de pasajeros/ Tir	Tirwest, S.L.	Restaurantes McDonald's, S.A.	Local de hostelería	1.300 m2
Muelle de pasajeros/ Tir	Pesorella, S.L.	Roberto Gerpe Oli- veira	Local nº 3 Local de hostelería	170,73 m2 con edifi- cación de 83,51 m2
Muelle de pasajeros/ Tir	El Bocatazo Villasan, S.L.	El Bocatazo Villasan, S.L.	Local nº 4 Local de hostelería	170,73 m2 con edifi- cación de 83,51 m2
Muelle de pasajeros/ Tir	Visotenic, S.L.	John Harold Pombrol Villaveces	Local nº 5 Local de hostelería	170,73 m2 con edifi- cación de 83,51 m2
Muelle de pasajeros/ Tir	Tirocio, S.L.	Tirocio, S.L.	Local nº 8 Local de hostelería	170,73 m2 con edifi- cación de 83,51 m2
Muelle de pasajeros/ Tir	Tirocio, S.L.	Tirocio, S.L.	Local nº 9 Local de hostelería	170,73 m2 con edifi- cación de 83,51 m2
Muelle de pasajeros/ Tir	Tirocio, S.L.	Tirocio, S.L.	Local nº 10 Local de hostelería	170,73 m2 con edifi- cación de 83,51 m2

## 2.2 Instalaciones al servicio del comercio marítimo

### Commercial and shipping facilities

Situación / Location	Propietario Owner	Usuario User	Usos Uses	Superficies y características Area and Characteristics
Muelle de pasajeros/ Tir	Tirocio, S.L.	Tirocio, S.L.	Local nº 11 Local de hostelería	170,73 m2 con edificación de 83,51 m2
Muelle de pasajeros/ Tir	Tirocio, S.L.	Tirocio, S.L.	Local nº 12 uso lúdico	170,73 m2 con edificación de 83,51 m2
Muelle de pasajeros/ Tir	Tirocio, S.L.	Tirocio, S.L.	Local nº 13 Local de hostelería	174,97 m2 con edificación de 84,17 m2
Muelle de pasajeros/ Tir	Concello Vilagarcía de Arousa	Concello Vilagarcía de Arousa	Parque Miguel Hernandez y Auditorio	26.380,8 m2 con edificación de 2.266,81 m2
Muelle de pasajeros/ Tir	Consello Regulador do Produto Gelego de Calidade-Mexillón de Galicia	Consello Regulador do Produto Gelego de Calidade-Mexillón de Galicia	Sede social	780 m2
Muelle de pasajeros/ Tir	Ida Paula Novoa	Ida Paula Novoa	Kiosko para venta de helados y golosinas	15 m2
Muelle de pasajeros/ Tir	Marina Villagarcía	Marina Villagarcía	Explotación puerto deportivo	Lámina de agua donde se situa una edificación de 579 m2
Muelle de pasajeros/ Tir	Coop. Agraria provincial de la Coruña, S.C.L.	Coop. Agraria provincial de la Coruña, S.C.L.	Instalación y explotación de kiosko desmontable en parque Miguel Hernandez	14,2m2
Muelle de pasajeros/ Tir	Ria Nautic, S.L.	Ria Nautic, S.L.	Izada y botadura de embarcaciones mediante grúa	129,92m2
Cavadelo	Naval arousa, S.L.	Naval arousa, S.L.	Almacenamiento de vigas de madera para plataformas flotantes.	1.219,95 m2
Cavadelo	María Nieves Campos Dopazo	María Nieves Campos Dopazo	Exposición y almacén de embarcaciones	1.777,8 m2 con nave de 904m2
Cavadelo	Euroyate	Euroyate	Construcción, reparación y exposición de embarcaciones	1.000 m2
Cavadelo	Grupo Sanbrafit, S.L.	Varios	Centro deportivo con actividades anexas	1.804,70 m2
Cavadelo	R de Lorenzo Cordelera, S.L.	R de Lorenzo Cordelera, S.L.	Venta de cabuyería, cadenas y demás complementos para embarcaciones	4.402,77 m2 con edificación de 1.267,6 m2
Cavadelo	Capitanía marítima	Capitanía marítima	Oficina	1.220 m2 con edificación de 325 m2
Cavadelo	Xunta de Galicia-Federación Galega de vela	Xunta de Galicia-Federación Galega de vela	Centro de tecnificación de vela	2.500 m2 con edificación de 1.526 m2
Cavadelo	Consortio para el servicio contra incendios y salvamento de la comarca del Salnés	Consortio para el servicio contra incendios y salvamento de la comarca del Salnés	Subsede de servicios contra incendios	1.891,5 m2 con edificación de 427 m2

## 2.2 Instalaciones al servicio del comercio marítimo

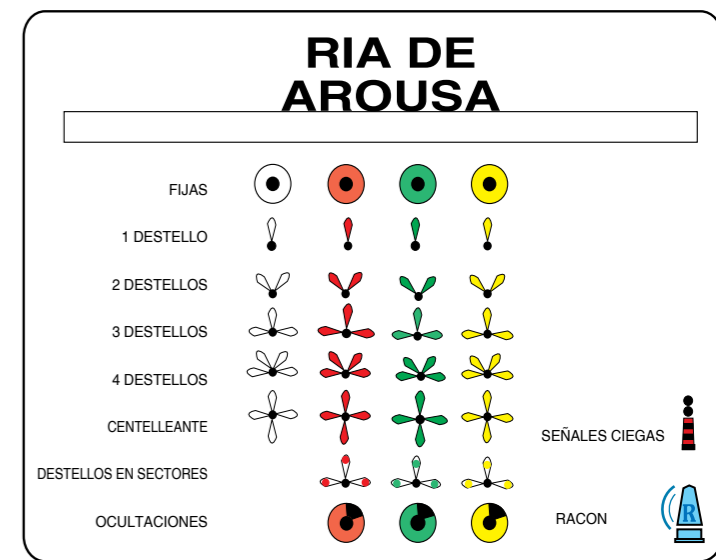
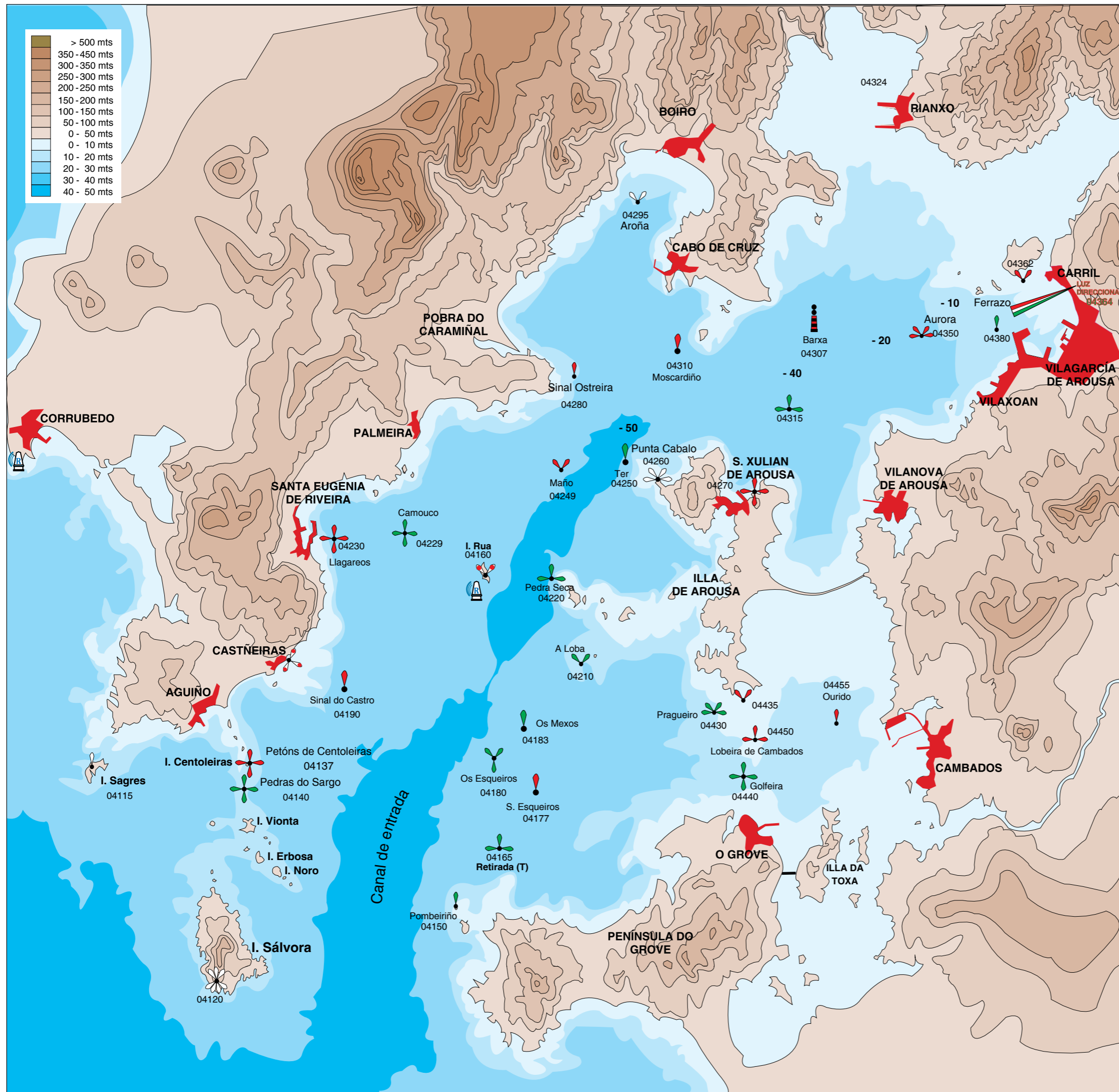
*Commercial and shipping facilities*

### 2.2.7 Diques de Abrigo/ *Breakwaters*

Denominación <i>Denomination</i>	Longitud <i>Length</i>	Características <i>Characteristics</i>
Muelle-Dique de Ferrazo <i>Ferrazo Dock</i>	600	Escollera ext. talud 2:1 / <i>Ext. Breakwater Slope</i> Escol. int. talud 1:1 / <i>Int. Breakwater Slope</i>
Muelle-Dique del Ramal <i>Ramal Quay-Dock</i>	300	Escol. talud 1,5:1 / <i>Breakwater Slope</i>
Dique Dársena nº 2 <i>Dike Basin nº2</i>	100	Escol. ext. talud 1:1,5 / <i>Ext. Breakwater Slope</i> Escol. int. talud 1:1,5 / <i>Int. Breakwater Slope</i>

### 2.2.8 Plano esquemático de faros y balizas / *Schematic plan of lighthouses and beacons*

Ver plano en siguiente página



## 2.2 Instalaciones al servicio del comercio marítimo

### Commercial and shipping facilities

#### 2.2.9 Relación de faros y balizas / Lighthouses and beacons list

Nº Libro de Faros Code	Posición Location	Descripción Description	Características Characteristics	Alcance Range
03980	Punta Ínsua	Torre hexagonal de sillería, cúpula de aluminio y casa	GpD(3)BR 9s	B15 R14
03990	Monte Louro	Torre hexagonal de sillería y casa blanca	GpD(2+1)B 12s	9
04000	Cabo Rebordiño	Torre hexagonal blanca y casa blanca	GpD(2)R 7s	7
04027	Isla Creba Extr. S.	Columna metálica	GpD(2)B 7s	8
04080	Punta Cabeiro	Torre troncopiramidal de piedra	OcBR 3s	B9 R6
04095	Punta Focha	Torreta blanca y caseta circular	DB 5s	4
04100	Cabo Corrubedo	Torre cilíndrica de mampostería, cúpula blanca	GpD(2+3)BR 20s	B15 R15
04115	Isla de Sagres	Poste gris	DB 5s	8
04120	Isla de Sálvora	Torre octogonal blanca banda roja	GpD (3+1)B 20s -sector navegable GpD 3B 12,7s + GpD R 7,3s -sector peligroso	B21 R 18
04137	Petóns de centeleiras	Columna cilíndrica roja blanca	CtR 1s	5
04140	Bajo Pedras do Sargo	Torre troncocónica blanca banda verde	CtV 1s	6
04150	Bajo Pombeiriño	Torre troncocónica blanca verde blanca	DV 5s	7
04160	Isla Rúa	Torre cilíndrica de mampostería y casa	GpD (2)BR 7s	12
04177	Boya al S. Esqueiros	De castillete roja. Marca tope cilindro rojo	DR 5s	5
04180	Boya bajo esqueiros	De castillete verde roja verde. Marca cono verde	GpD(2+1)V 14,5s	5
04183	Boya Bajo Os Mexos	De castillete verde. Marca tope cono verde	DV 5s	5
04190	Boya Bajo Sinal de Castro	De castillete roja. Marca tope cilindro rojo	DR 5s	4
04210	Bajo A Loba	Torre baliza troncocónica verde blanca	GpD(2)V 7s	7
04220	Bajo Pedra Seca	Torre troncocónica B.V.B.	GpD(3)V 9s	7
04229	Bajo Camouco	Columna V. Base cilíndrica piedra	CtV 1s	5

## 2.2 Instalaciones al servicio del comercio marítimo

### Commercial and shipping facilities

#### 2.2.9 Relación de Faros y Balizas / Lighthouses and beacons list

Nº Libro de Faros Code	Posición Location	Descripción Description	Características Characteristics	Alcance Range
04230	Bajo Llagareos de Tierra	Torre troncocónica roja blanca	CtR 1s	4
04249	Boya Bajo Sinal do Maño	De castillete roja. Marca tope cilindro rojo	GpD(2)R 7s	5
04250	Boya del Bajo Ter	De castillete verde. Marca tope cono verde	DV 5s	5
04260	Punta Cabalo	Torre octogonal gris y casa blanca y tejado rojo	GpD(4)B 11s	10
04280	Bajo Sinal de Oestreira	Torre baliza troncocónica roja blanca	DR 5s	5
04295	Arrecife de Aroña	Poste peligro aislado	GpD(2)B 7s	3
04310	Boya del Bajo Moscardiño	De castillete roja. Marca tope cilindro rojo	DR 5s	5
04350	Boya Bajo Aurora	De castillete roja. Marca tope cilindro rojo	GpD(4)R 11s	5
04362	Bajo Bahía de Tierra	Torre baliza roja blanca	GpD(2) R 7s	3
04364	Puerto de Vilagarcía Luz direccional	Cañón de luz sobre torreta cilíndrica blanca	Dir DBRV 6s	B15 R12 V12
04364.5	Puerto de Vilagarcía Muelle de O Ramal, extr. N	Poste rojo blanco	GpD(2)R 5s	3
04365	Puerto de Vilagarcía Muelle de O Ramal, extr. S	Torreta troncocónica de mampostería	GpD(3)R 9s	3
04370	Puerto de Vilagarcía Dársena deportiva nº1 A Er.	Torre prismática verde	GpD(2)V 5s	3
04372	Puerto de Vilagarcía Dársena deportiva nº1 A Br.	Torre prismática roja	GpD(4)R 11s	3
04373	Puerto de Vilagarcía Dársena deportiva nº2 A Br.	Torreta cilíndrica de mampostería	DR 3s	3
04374	Puerto de Vilagarcía. Dársena deportiva nº 2 A Er.	Poste verde rojo verde Parte inferior blanca	GpD(2+1)V 14,5s	3
04374.9	Puerto de Vilagarcía Muelle Comercial, ángulo E	Poste verde blanco	DV 3s	3
04375	Puerto de Vilgaarcía Muelle Comercial, ángulo W	Poste rojo verde rojo	GpD(2+1)R 14,5s	3
04376	Puerto de Vilagarcía Dique de Ferrazo, ángulo SE	Poste verde	GpD(4)V 11s	3

## 2.2 Instalaciones al servicio del comercio marítimo

### *Commercial and shipping facilities*

#### 2.2.9 Relación de Faros y Balizas / *Lighthouses and beacons list*

Nº Libro de Faros <i>Code</i>	Posición <i>Location</i>	Descripción <i>Description</i>	Características <i>Characteristics</i>	Alcance <i>Range</i>
04378	Puerto de Vilagarcía Dique de Ferrazo, ángulo NW	Linterna sobre escultura "Rosadomar" con panel verde	GpD(2)V 7s	5
04379	Puerto de Vilagarcía Dique de Ferrazo, ángulo NE	Poste verde blanco	GpD(2)V 7s	3
04380	Puerto de Vilagarcía Boya límite del canal	De castillete verde. Marca tope cono verde	DV 5s	7
04430	Bajo Pragueiro de Fora	T. troncocónica blanca verde blanca	GpD(4)V 11s	5
04435	Bajo Millanes de Tierra	De espeque roja. Marca tope cilindro rojo	GpD(2)R 5s	3
04440	Bajo Golfeira	T. Baliza troncocónica verde blanca	CtV 1s	3
04450	Bajo Lobeira de Cambados	T. Baliza troncocónica roja blanca	GpD(3)R 9s	5
04455	Boya Bajo Orido	De castillete roja. Marca tope cilindro rojo	DR 5s	3

## 2.4 Instalaciones para buques

### Ship facilities

### 2.4.1 Diques / Docks

#### 2.4.1.1 Diques secos/ Dry docks

#### 2.4.1.2 Diques flotantes/ Floating docks

### 2.4.2 Varaderos / Slipways

Situación / Location	Propietario Owner	Nº de rampas iguales Nº of equal ramps	Longitud de Rampa Ramps Length	Anchura (m) Width	Pendiente Slope	Calado extremo Depth	Máximo Tonelaje Buques Max-Tons admissible
Rampa del Cavadelo / Cavadelo Ramp	A.P.	1	110	85	5%	1,00	50
Nueva Rampa / New Ramp	A.P.	1	110	30	5%	1,00	50

### 2.4.3 Astilleros / Shipyards

Situación / Location	Propietario Owner	Nº de Gradas Nº of Slips	Longitud de las Gradas (m) Length of Slips	Anchura de las Gradas Width of Slips
TOTAL /TOTAL	-	-	-	-

### 2.4.4 Servicio de suministro a buques / Ship supply facilities

Clase de suministro Type of supply	Situación Location	Nº de Tomas Nº of points	Capacidad horaria de cada toma Hourly capacity each point	Capacidad horaria del Muelle Hourly capacity of the quay	Suministrador Supplier
Agua Water	Muelle Comercial Commercial Quay	11	15 Tm.	80 Tm.	Autoridade Portuaria Port Authority
Electricidad Electricity	Muelle Comercial Commercial Quay	20			Autoridade Portuaria Port Authority
Agua Water	Muelle del Ramal Ramal Quay	4	10 Tm.	40 Tm.	Autoridade Portuaria Port Authority
Electricidad Electricity	Muelle del Ramal Ramal Quay	10			Autoridade Portuaria Port Authority
Agua Water	Muelle de Pasajeros Passengers Quay	5			Autoridade Portuaria Port Authority
Electricidad Electricity	Muelle de Pasajeros Passengers Quay	4			Autoridade Portuaria Port Authority
Agua Water	Dársena emb. menores Pleasure boats basin	41			Autoridade Portuaria Port Authority
Electricidad Electricity	Dársena emb. menores Pleasure boats basin	41			Autoridade Portuaria Port Authority
Agua Water	Muelle de Comboa Comboa Quay	6			Autoridade Portuaria Port Authority
Agua Water	Muelle de Ferrazo Ferrazo Quay	8			Autoridade Portuaria Port Authority



### 2.5 Medios mecánicos de tierra

#### Dockside cargo handling equipment

#### 2.5.1 Muelles y atraques / Quays and berths

##### 2.5.1.1 Grúas de muelle/ Dockside cranes

Características / Characteristics										
Situación	Propietario	N.º	Tipo	Marca	Energía que emplea	Fuerza (Tm)	Alcance (m)	Altura sobre BMVE (m)	Rendimiento en condiciones normales de funcionamiento Tm/h	Año construcción
Situation	Owner	N.º	Type	Mark	Power req.	Power (Tm)	Reach (m)	Height above SLTL (m)	Normal handling capacity	Year built
Ferrazo Sur	Boluda	2	Porta-Cont	Paceco	Electr.	32,00	35,00	52,00	55	1981
Comercial O	Reboredo	2	Porta-Cont	Bymsa	Electr.	16,00	25,00	45,00	250	1987
Comercial E	Reboredo	1	Porta-Cont	Bymsa	Electr.	16,00	25,00	45,00	250	1987

##### 2.5.1.2 Grúas automóbiles/Mobile cranes

Características / Characteristics										
Situación	Propietario	N.º	Tipo	Marca	Energía que emplea	Fuerza (Tm)	Alcance (m)	Rendimiento Tm/h	Año construcción	
Situation	Owner	N.º	Type	Mark	Power req.	Power (Tm)	Reach (m)	Normal handling capacity	Year built	
Muelles del servicio Port authority quays	Galigrain	1	-	-	-	150	40	-	2003	
Muelles del servicio Port authority quays	Carrasco	1	-	-	-	150	40	-	2004	

##### 2.5.1.3 N.º de grúas-resumen/N.º of cranes-summary

Tipo Type	Del servicio Port Authority	De particulares Private	Total Total
Portacontenedores Portainers	-	2	2
De pórtico / Portal cranes	-	-	-
Hasta 6 Tm / Up to 6 tons	-	-	-
Entre 7 y 12 Tm From 7 to 12 tons	-	-	-
Entre 13 y 16 Tm From 13 to 16 tons	-	3	3
Mayor de 16 Tm Above 16 tons	-	-	-
Total de pórtico Total portal cranes	-	3	3
Automóbiles / Mobile cranes	-	2	2
Otras grúas / Other cranes	-	-	-
<b>TOTAL/ TOTAL</b>	-	<b>7</b>	<b>7</b>

## 2.5 Medios mecánicos de tierra

Dockside cargo handling equipment

### 2.5.2 Instaladores especiales de carga y descarga / Special loading and unloading facilities

Situación <i>Situation</i>	Propietario <i>Owner</i>	Año de construcción <i>Year of construction</i>	Características <i>Characteristics</i>
Muelle de Comboa	Tudela-Veguín S.A.	2010	Tubería de descarga de cemento y transporte a silo
Muelle de Comboa	Aceites Abril S.L.	2010	Tubería de descarga de aceites y grasa y transporte a depósito
Muelle Ferrazo	Finsa	1999	Tubería de descarga de fluidos
Muelle Ferrazo	Foresa	1999	Tubería de descarga de fluidos
Muelle Comercial Oeste	Tudela-Veguín S.A.	2010	Tubería de descarga de cemento y transporte a silo
Muelle de Comboa	Foresa	2010	Tubería de descarga de fluidos

### 2.5.3 Material móvil ferroviario / Railway rolling stock

### 2.5.4 Material Aux. de carga, descarga y transporte / Auxiliar cargo handling and transport equipment

Clase de material <i>Type of equipment</i>	Propietario <i>Owner</i>	Nº <i>Nº</i>	Energía empleada <i>Power used</i>	Características <i>Characteristics</i>
Carretillas elevadoras	Autoridad Portuaria	1	Gas-oil	3 Tm. de carga
Básculas	Autoridad Portuaria	2		60 Tm.
Báscula Ferrocarril	Autoridad Portuaria	2		120 Tm.
Torres Reefer	Boluda	5	Electricidad	-.
Autovolquete	Autoridad Portuaria	1	Gas-oil	
Carretillas elevadoras	García Reboredo Hnos, Ltda.	6	Gas-oil	12, 7 y 3 Tm. de carga
Carretillas elevadoras	P&J Carrasco, S.L.	5	Gas-oil	12, 10, 7 y 3 Tm. de carga
Palas cargadoras	P&J Carrasco, S.L.	3	Gas-oil	16 y 3 Tm.
Palas cargadoras	García Reboredo Hnos, Ltda	2	Gas-oil	4 Tm.
Cucharas	Auxport	6		Varias
Cuchara	Galigrain	1		12 Tm
Cuchara	P&J Carrasco, S.L.	1		12 Tm
Cucharas	Reboredo	2		8 Tm
Tolvas	Auxport	3		
Tolvas	Galigrain	1		
Tolvas	P&J Carrasco, S.L.	1		
Cinta transportadora	García Reboredo Hnos, Ltda.	1		60 Tm.
ReachStacker	Boluda	3	Gas-oil	40 y 45 Tm.

## 2.6 Material flotante

Floating equipment

### 2.6.1 Dragas / Dredgers

### 2.6.2 Remolcadores / Tugs

Nombre / Name	Propietario / Owner	Energía empleada Power used	Potencia (H.P.) Force (H.P.)	Eslora (m) Length (m)	Manga (m) Beam (m)	Puntal (m) Draught (m)	Año de Construc. Year Built
Alejandro José	Naviera Ría de Arosa, SA.	Gas-oil	2.200	20,0	8,2	5,2	2001
Julia S.	Naviera Ría de Arosa, SA.	Gas-oil	2.200	20,0	8,2	5,2	2003

### 2.6.3 Gangüiles, gabarras y barcazas / Hoppers, Lighters & Barges

### 2.6.4 Grúas flotantes / Floating cranes

### 2.6.5 Otros medios auxiliares del servicio / Other auxiliary equipment

Nombre / Name	Propietario / Owner	Type	Characteristics	Año de Construc. YearBuilt
Crucelas	Autoridade Portuaria	Embarcación	Eslora 9,33, Manga 3,38, Potencia 2x130 HP	1988
Salícora	Autoridade Portuaria	Embarcación	Eslora 5,50, Manga 1,75, Potencia 1x90 HP	

## 2.7 Accesos terrestres y comunicaciones interiores

### *Road accesses and communications*

#### 2.7.1 Accesos terrestre y comunicaciones interiores

##### 2.7.1.1 Comunicaciones interiores

###### Carreteras

La zona de servicio del Puerto está bordeada por las Avenidas Rivero de Aguilar, de la Marina y Valle-Inclán, de las que parten los accesos a los diversos muelles y zonas de servicio que, junto con las de maniobra y enlace, constituyen la red viaria interior.

Las citadas vías comunican el Muelle del Ramal y el Muelle de Ferrazo, tienen una longitud de 2.300 metros y están constituidas por una calzada de 10 metros de ancho y aceras de anchura variable.

###### Ferrocarril

La red ferroviaria del puerto de Vilagarcía se extiende a todos sus muelles. Las obras de ampliación de la red ferroviaria interna del puerto realizadas entre 2012 y 2016 y parcialmente financiadas con Fondos de Cohesión de la Unión Europea posibilitan una óptima intermodalidad marítimo-portuaria en el Puerto de Vilagarcía.

###### Por tubería

Existen tuberías de transporte entre el Muelle Comercial Oeste y las instalaciones de Foresa Industrias Químicas del Noroeste S.A., Tudela Veguín S.A. y Aceites Abril .S L.

En el muelle de Ferrazo existen tuberías para hidrocarburos y productos químicos que sirven a los parques de Financiera Maderera S.A y Foresa Industrias Químicas del Noroeste S.A.

##### 2.7.1.2 Accesos terrestres

###### Carretera y autopista

El puerto de Vilagarcía dispone de un enlace directo con la AP9 que parte de la glorieta de Pablo Picasso, conectada directamente con el Muelle Comercial a través de una vía de 360 metros de longitud. Desde la citada glorieta, a través de un vial de 7,12 kilómetros de longitud, se accede a la Autopista del Atlántico –que vertebra Galicia de norte a sur, enlazando las principales poblaciones del occidente gallego-, así como a la Vía de Alta Capacidad de O Salnés y a la Variante Norte de Vilagarcía. A su vez, la Autopista del Atlántico está conectada con las autovías de las Rías Baixas (A-52) y del Noroeste (A-6), que canalizan las comunicaciones terrestres entre Galicia y la meseta.

###### Por ferrocarril

Vilagarcía está conectada con las principales poblaciones de la fachada atlántica gallega a través del Eje Atlántico ferroviario.

###### Por tubería

No existen tuberías de transporte entre el Puerto e industrias fuera de la zona de servicio.

## 2.7 Accesos terrestres y comunicaciones interiores

Road accesses and communications

### 2.7.3 Plano de accesos terrestres / Land approaches map





3

Obras y actividades autorizadas a particulares

*Works or activities authorized to private companies*

**3.1 Autorizadas antes de empezar el año y todavía vigentes***Authorized before beginning the year and still in force*

Nº	Designación	Titular	Fecha de autorización	Superficie m2	Tasas anuales (sin TSG)
Nº	Description	Operator	Date of authorization	Area	Annual rates
C0005	BAR ABALOS	ROGELIO CARLOS ABALO PAZOS	20/12/1965	69,95	383,29
C0032	PARQUE DE ALMACENAMIENTO DE LÍQUIDOS	FORESA, INDUSTRIAS QUIMICAS DEL NOROESTE, S.A.	25/11/1996	7.916,00	58.209,80
C0033	PARQUE DE ALMACENAMIENTO DE LÍQUIDOS	FINANCIERA MADERERA, S.A. (FINSA)	25/11/1996	13.071,00	91.357,43
C0034	ALMACENAMIENTO DE MERCANCÍA EN GENERAL	P & J CARRASCO, S.L.	25/11/1996	4.926,59	47.752,36
C0037	AUDITORIO MUNICIPAL, ZONAS VERDES, LÚDICO Y DEPORTIVO.	CONCELLO DE VILAGARCÍA DE AROUSA	30/12/1997	26.380,80	871,56
C0040	NAVE PARA REPARACIONES NAVALES Y CALDEDERÍA	MANUEL PENAS CASTRO	27/02/1998	850	4.909,72
C0042	NAVE PARA ALMACÉN DE GRANELES Y MERCANCÍA EN GENERAL	GARCÍA REBOREDO HERMANOS, LTDA.	25/11/1998	4.020,05	33.673,63
C0044	EXPLOTACIÓN DEL PUERTO DEPORTIVO	MARINA VILLAGARCÍA, S.L.	22/12/1998	37.794,00	87.951,99
C0045	ALMACÉN DE GRANELES SÓLIDOS Y MERCANCÍA GENERAL	P & J CARRASCO, S.L.	20/01/1999	2.012,22	11.970,04
C0047	ZANJA CON DESTINO A CANALIZACIÓN ELÉCTRICA DE B/T	FORESA, INDUSTRIAS QUIMICAS DEL NOROESTE, S.A.	29/11/1999	720	2.447,64
C0048	CENTRO DE TECNIFICACIÓN DE VELA	XUNTA DE GALICIA-FEDERACION GALEGA DE VELA	23/12/1999	2.500,00	0
C0050	SERVICIO DE GRÚAS EN MUELLE DEL RAMAL Y COMERCIAL	AUXILIAR DE OPERACIONES PORTUARIAS S.L.	27/09/1999	0	0
C0051	CONSTRUCCIÓN LOCALES USO LÚDICOS Y VINCULADOS PUERTO DEPORTIVO	TIRWEST, S.L.	29/11/1999	2.921,77	18.137,80
C0053	NAVE DEPÓSITO MERCANCÍA	P & J CARRASCO, S.L.	28/02/2000	1.440,00	20.225,98
C0054	NAVE DEPÓSITO MERCANCÍA	GARCÍA REBOREDO HERMANOS, LTDA.	28/02/2000	2.880,00	23.267,77
C0058	SUBSEDE DE SERVICIOS CONTRA INCENDIO	CONSORCIO PARA O SERVICIO CONTRA INCENDIOS E SALVAMENTO DA COMARCA DO SALNÉS	31/07/2000	1.891,50	0
C0059	NAVE PARA ALMACÉN Y ENSACADO DE CEMENTO	CEMENTOS TUDELA VEGUÍN, S.A.	31/07/2000	5.957,46	151.488,71
C0062	APERTURA DE ZANJA PARA CANALIZACIÓN SUBTERRÁNEA (electricidad, agua, gas y alcantarillado)	MARINA VILLAGARCÍA, S.L.	29/01/2001	215	466,07
C0063	DEPÓSITO DE GRANELES LÍQUIDOS	FORESA, INDUSTRIAS QUIMICAS DEL NOROESTE, S.A.	29/01/2001	5.214,00	49.485,31
C0065	CONSTRUCCIÓN REPARACIÓN MANTENIMIENTO Y EXPOSICIONES DE EMBARCACIONES Y MOTORES MARINOS	EUROYATE, S.A.	02/07/2001	1.000,00	12.048,53
C0067	LOCAL HOSTELERÍA (COMIDA RÁPIDA)	TIRWEST, S.L.	13/07/2001	1.300,00	19.983,82
C0068	TUBERÍAS AGUAS FECALES Y POTABLES	TIRWEST, S.L.	14/09/2001	32,5	141,06
C0072	LOCAL Nº 4 USO LÚDICO Y VINCULADO AL P. DEPORTIVO	EL BOCATAZO VILLASAN, S.L.	29/11/1999	170,73	1.481,09
C0075	LOCAL 3 PARA USO LÚDICO Y VINCULADO AL P.DEPORTIVO. Pub Maclaren's	PESORELLA, S.L.	29/11/1999	170,73	1.409,64

**3.1 Autorizadas antes de empezar el año y todavía vigentes***Authorized before beginning the year and still in force*

Nº	Designación	Titular	Fecha de autorización	Superficie m2	Tasas anuales (sin TSG)
Nº	Description	Operator	Date of authorization	Area	Annual rates
C0079	LOCAL Nº 5 USO LÚDICO Y VINCULADO AL P. DEPORTIVO	VISOTENIC, S.L.	29/11/1999	170,73	900,83
C0081	DEPÓSITO DE GRANELES.	ACEITES ABRIL, S.L.	29/05/2002	1.877,10	36.471,29
C0085	EXPLOTACIÓN DE APARCAMIENTO	MARINA VILLAGARCÍA, S.L.	26/02/2003	3.873,48	19.847,02
C0087	ALMACENAMIENTO FRIGORIFICO, REFRIGERADO Y EN SECO, DEPSTO ADUANERO MERCANCIAS, GRUPAJE Y ALIGERADO DE CONTENEDOR, TRANSF. PTOS.PESQUEROS Y CARNICOS	FANDICOSTA, S.A.	30/07/2003	7.026,15	63.518,08
C0090	ALMACEN TERMINAL PARA ALMACENAMIENTO DE GRANELES SOLIDOS Y MERCANCIA GENERAL	GALIGRAIN, S.A.U.	28/04/2004	10.585,90	93.932,62
C0097	EXPLOTACIÓN DE ESTACIÓN DE SERVICIO PARA VEHÍCULOS RODADOS	REPSOL COMERCIAL DE PRODUCTOS PETROLIFEROS, S.A.	11/11/2005	812,56	105.892,85
C0098	INSTALACIÓN DE ESTACIÓN METEOROLÓGICA EN ISLA DE SALVORA	ORGANISMO AUTONOMO PARQUES NACIONALES	26/12/2005	64	0
C0099	GARAJE PARA MAQUINARIA DEL PUERTO	P & J CARRASCO, S.L.	29/06/2005	617,43	6.722,32
C0105	EXPLOTACIÓN CON USOS VINCULADOS CON EL PUERTO DEPORTIVO Y LUDICO-LOCAL Nº 8, HARBOUR	TIROCIO, S.L.	29/11/1999	181,22	946,17
C0106	EXPLOTACIÓN CON USOS VINCULADOS CON EL PUERTO DEPORTIVO Y LUDICO-LOCAL Nº 9, HARBOUR	TIROCIO, S.L.	29/11/1999	170,73	891,41
C0107	EXPLOTACIÓN CON USOS VINCULADOS CON EL PUERTO DEPORTIVO Y LUDICO-LOCAL Nº 10, HARBOUR	TIROCIO, S.L.	29/11/1999	341,46	1.288,61
C0108	EXPLOTACIÓN CON USOS VINCULADOS CON PUERTO DEPORTIVO Y LUDICO-LOCAL Nº 11-SAMA SAMA	TIROCIO, S.L.	29/11/1999	170,73	1.288,61
C0109	EXPLOTACIÓN CON USOS VINCULADOS CON PUERTO DEPORTIVO Y LUDICO-LOCAL Nº 12, SAMA SAMA	TIROCIO, S.L.	29/11/1999	170,73	891,41
C0110	EXPLOTACIÓN CON USOS VINCULADOS AL PUERTO DEPORTIVO Y LUDICO-LOCAL Nº 13- HIBERNIA	TIROCIO, S.L.	29/11/1999	174,97	913,55
C0112	RESTAURANTE	JUAN RAMON LOJO BESADA	30/04/2007	170	5.521,84
C0118	ALMACEN FRIGORIFICO, MANIPULACIÓN Y ENVASADO DE PRODUCTOS DE LA PESCA	CEFRICO, S.L.	25/11/1998	30.993,80	284.464,97
C0120	INSTALACIONES ELÉCTRICAS QUE ALBERGAN REDES DE MEDIA Y BAJA TENSIÓN	U. F. D. DISTRIBUCIÓN ELÉCTRICA S. A.	27/12/2012	1.253,70	7.952,01
C0124	CASETA BOMBAS EXTRACCIÓN AGUA DEL MAR, TUBERIAS ASPIRACIÓN Y TUBERÍA DESGÜE	MEJILLONES NIDAL, S.L.	23/02/2012	808,93	5.975,64
C0125	TERMINAL DE CONTENEDORES	BOLUDA MARITIME TERMINALS, S.A.	30/07/2012	27.483,02	571.479,56
C0134	CENTRO DEPORTIVO CON ACTIVIDADES ANEXAS : FISIOTERAPIA, TIENDA Y CAFETERÍA.	GRUPO SANBRAFIT, S.L.	26/06/2013	1.832,08	15.548,45



**3.1 Autorizadas antes de empezar el año y todavía vigentes***Authorized before beginning the year and still in force*

Nº	Designación	Titular	Fecha de autorización	Superficie m2	Tasas anuales (sin TSG)
Nº	Description	Operator	Date of authorization	Area	Annual rates
C0136	EXPLOTACIÓN DE NAVE Y ZONA DESCUBIERTA PARA EXPOSICIÓN, ALMACENAMIENTO Y MANTENIMIENTO DE EMBARCACIONES	CAMPOS DOPAZO, MARÍA NIEVES	31/07/2013	1.777,80	13.372,86
C0141	CANALIZACIONES PARA EL SERVICIO DE TELECOMUNICACIONES	R. CABLE Y TELECABLE TELECOMUNICACIONES, S.A.U.	03/12/2015	207,9	3.706,09
C0142	EXPLOTACIÓN BAR (BAR PUERTO)	MARIA ISABEL FIGUEIRAS LOPEZ	07/08/2015	169,53	5.711,70
C0145	EXPLOTACIÓN Y MANTENIMIENTO DE CANALIZACIÓN E INSTALACIONES QUE DAN SERVICIO DE GAS NATURAL.	NEDGIA GALICIA, S.A.	27/05/2016	38,52	484,72
C0146	TERMINAL DE MERCANCÍA GENERAL DEDICADA A USO PARTICULAR	GARCÍA REBOREDO HERMANOS, LTDA.	28/10/2016	2.096,87	21.852,70
C0148	ALMACENAMIENTO DE GRANELES SÓLIDOS	P & J CARRASCO, S.L.	28/04/2017	2.845,65	22.184,77
C0149	EXPLOTACIÓN DE LAS EDIFICACIONES Y SUPERFICIES ANEXAS AL FARO DE PUNTA INSUA PARA USO ALOJAMIENTO	TURISMO DE FAROS, S.L.			17.480,91
C0150	EXPLOTACIÓN DE LAS EDIFICACIONES ANEXAS AL FARO DE CORRUBEDO CON EL OBJETO DE DESARROLLAR ACTIVIDADES DE TIPO TURÍSTICO (ALOJAMIENTO).	RIANXO XESTIÓNS DE EMPRESAS, S.L.	05/12/2018	951,55	20.162,17
C0151	INSTALACIÓN DE OFICINAS Y VESTUARIOS PARA PERSONAL PORTUARIO	GARCÍA REBOREDO HERMANOS, LTDA.	30/06/2017	71,02	2.808,45
C0152	INSTALACIÓN DE MUELLE FLOTANTE EN DÁRSENA Nº 2 PARA ATRAQUE DE UDS MARÍTIMAS DE AGENCIA TRIBUTARIA	AGENCIA ESTATAL DE ADMINISTRACIÓN TRIBUTARIA	28/04/2017	64,31	0
C0153	INSTALACIÓN Y EXPLOTACIÓN DE KIOSCO DESMONTABLE EN EL PARQUE MIGUEL HERNÁNDEZ	COOP. AGRARIA PROVINCIAL DE LA CORUÑA, S.C.L.	28/07/2017	14,2	1.123,16
C0154	Cordelería. Actividades comerciales relacionadas con el equipamiento, complementos y accesorios para las embarcaciones	R DE LORENZO CORDELERÍA, S.L.	01/12/2017	4.402,77	41.952,89
C0155	SEDE CORPORACIÓN PRÁCTICOS DE VILAGARCÍA DE AROUSA Y SU RÍA	CORPORACIÓN DE PRÁCTICOS DEL PUERTO DE VILLAGARCIA Y RÍA DE AROSA, S.L.P.	01/12/2017	64,99	707,43
C0156	ALMACENAMIENTO Y VENTA DE MATERIALES DE CONSTRUCCIÓN Y FERRETERÍA	ALMACENES NARTALLO, S.L.	25/01/2018	586,65	8.021,38
C0158	QUIOSCO DESMONTABLE PARA A LA VENTA DE HELADOS, GOLOSINAS, SNACKS Y BEBIDAS	IDA PAULA NOVOA MONTAÑA	25/01/2018	75	925,49
C0159	ALMACENAJE DE MUESTRAS DE MERCANCÍAS DE EXPORTACIÓN E IMPORTACIÓN.	INSPECTORATE ESPAÑOLA, S.A.	05/12/2018	56,88	6.028,09
C0160	CONSTRUCCIÓN DE MAQUINARIA PARA LA INDUSTRIA ALIMENTICIA Y REPARACIÓN DE MAQUINARIA INDUSTRIAL.	IRSAM GALICIA, S.L.	27/06/2019	833,58	20.882,25

## 3.2 Autorizadas en el año

Authorized this year

Nº	Designación	Titular	Fecha de autorización	Superficie m2	Tasas anuales (sin TSG)
Nº	Description	Operator	Date of authorization	Area	Annual rates
C0149	EXPLOTACIÓN DE LAS EDIFICACIONES Y SUPERFICIES ANEXAS AL FARO PUNTA ÍNSUA PARA USO ALOJAMIENTO	TURISMO DE FAROS, S.L.	30/06/2020	1.590,05	17.480,91
C0162	GESTIÓN Y CONTROL DE LA DOP *MEXILLÓN DE GALICIA*, PRESTANDO SERVICIOS DE CONTROL DE CALIDAD Y CERTIFICACIÓN EN PUERTOS HABILITADOS PARA DESCARGA DE MEJILLÓN	CONSELLO REGULADOR DO MEXILLON DE GALICIA	30/06/2020	787,40	29.611,44
A0661	ALMACENAMIENTO DE MERCANCÍA GENERAL.(C0035)	GARCÍA REBOREDO HERMANOS, LTDA.	08/01/2020	1.508,00	22.058,41
A0662	ALMACENAMIENTO DE ALUMINIO.	P & J CARRASCO, S.L.	15/01/2020	400,00	4.450,36
A0663	ALMACENAMIENTO, ENTREGA Y RECEPCIÓN DE MERCANCÍAS CON ORIGEN O DESTINO EN LA CARGA Y/O DESCARGA DE BUQUES EN EL PUERTO DE VILAGARCÍA ESTIBADA POR EL TITULAR DE LA PRESENTE AUTORIZACIÓN	P & J CARRASCO, S.L.	31/01/2020	2.081,08	25.756,44
A0664	ALMACENAMIENTO, ENTREGA Y RECEPCIÓN DE MERCANCÍAS CON ORIGEN O DESTINO EN LA CARGA Y/O DESCARGA DE BUQUES EN EL PUERTO DE VILAGARCÍA ESTIBADA POR EL TITULAR DE LA PRESENTE AUTORIZACIÓN	P & J CARRASCO, S.L.	31/01/2020	2.067,00	26.009,61
A0665	ALMACENAMIENTO DE ALUMINIO	P & J CARRASCO, S.L.	11/02/2020	1.339,00	13.011,20
A0666	PRÁCTICAS DE SUPERVIVENCIA Y LUCHA CONTRA INCENDIOS	PEDRO PABLO GUTIÉRREZ BUJÁN	18/02/2020	150,00	17.166,87
A0667	ALMACENAMIENTO DE ALUMINIO	P & J CARRASCO, S.L.	25/02/2020	130,00	1.519,13
A0668	ALMACENAMIENTO DE ALUMINIO	P & J CARRASCO, S.L.	25/02/2020	225,00	2.493,65
A0669	ALMACENAMIENTO DE CUARZO	P & J CARRASCO, S.L.	27/02/2020	371,37	3.364,51
A0670	CONSTRUCCIÓN DE PLATAFORMAS FLOTANTES (BATEAS)	NAVAL AROUSA, S.L.	02/03/2020	1.865,45	27.993,66
A0671	ALMACENAMIENTO DE CUARZO	P & J CARRASCO, S.L.	02/03/2020	297,34	2.693,22
A0672	ALMACENAMIENTO DE ALUMINIO	P & J CARRASCO, S.L.	04/03/2020	768,00	7.791,18
A0673	ALMACENAMIENTO DE CUARZO	P & J CARRASCO, S.L.	03/03/2020	297,34	2.693,16
A0674	PRESTACIÓN DEL SERVICIO DE SUMINISTRO DE AGUA A USUARIOS DEL PUERTO DE VILAGARCÍA DE AROUSA.	OBRAS Y CONDUCCIONES HIDRAULICAS, S.L.	03/03/2020	3.549,00	34.980,31
A0675	ALMACENAMIENTO DE MERCANCÍA	GARCÍA REBOREDO HERMANOS, LTDA.	04/03/2020	409,29	8.156,89
A0676	ALMACENAMIENTO DE CUARZO	P & J CARRASCO, S.L.	05/03/2020	255,09	2.324,60
A0677	ALMACENAMIENTO DE CUARZO	P & J CARRASCO, S.L.	09/03/2020	215,25	1.901,92
A0678	ALMACENAMIENTO DE CUARZO	P & J CARRASCO, S.L.	09/03/2020	215,25	1.901,92
A0679	ALMACENAMIENTO DE CUARZO	P & J CARRASCO, S.L.	09/03/2020	215,25	1.904,92
A0680	ALMACENAMIENTO DE CUARZO	P & J CARRASCO, S.L.	13/03/2020	215,25	1.901,77
A0681	ALMACENAMIENTO DE CUARZO	P & J CARRASCO, S.L.	13/03/2020	215,25	1.901,77
A0682	ALMACENAMIENTO DE CUARZO	P & J CARRASCO, S.L.	13/03/2020	215,25	1.901,77
A0683	ALMACENAMIENTO DE CUARZO	P & J CARRASCO, S.L.	17/03/2020	215,25	1.901,62
A0684	ALMACENAMIENTO DE CUARZO	P & J CARRASCO, S.L.	20/03/2020	162,75	1.420,98
A0685	ALMACENAMIENTO DE CUARZO	P & J CARRASCO, S.L.	20/03/2020	267,75	2.328,26
A0686	ALMACENAMIENTO DE ALUMINIO	P & J CARRASCO, S.L.	26/03/2020	1.869,00	22.301,61
A0687	ALMACENAMIENTO DE ALUMINIO	P & J CARRASCO, S.L.	26/03/2020	2.221,51	21.686,66
A0688	ALMACENAMIENTO DE CUARZO	P & J CARRASCO, S.L.	23/03/2020	215,25	4.601,39

## 3.2 Autorizadas en el año

Authorized this year

Nº	Designación	Titular	Fecha de autorización	Superficie m2	Tasas anuales (sin TSG)
Nº	Description	Operator	Date of authorization	Area	Annual rates
A0689	ALMACENAMIENTO DE CUARZO	P & J CARRASCO, S.L.	24/03/2020	215,25	1.901,35
A0690	ALMACENAMIENTO DE ÚTILES Y MAQUINARIA	GARCÍA REBOREDO HERMANOS, LTDA.	23/03/2020	368,03	7.369,43
A0691	ALMACENAMIENTO DE CUARZO	P & J CARRASCO, S.L.	26/03/2020	371,37	3.362,67
A0692	ALMACENAMIENTO DE CUARZO	P & J CARRASCO, S.L.	27/03/2020	297,34	2.691,90
A0693	ALMACENAMIENTO DE CUARZO	P & J CARRASCO, S.L.	27/03/2020	215,25	1.901,24
A0694	ALMACENAMIENTO DE CUARZO	P & J CARRASCO, S.L.	30/03/2020	552,43	4.686,20
A0695	ALMACENAMIENTO DE CUARZO	P & J CARRASCO, S.L.	31/03/2020	255,09	2.163,85
A0696	ALMACENAMIENTO DE CUARZO	P & J CARRASCO, S.L.	03/04/2020	430,50	3.681,94
A0697	ALMACENAMIENTO, ENTREGA Y RECEPCIÓN DE MERCANCIAS CON ORIGEN O DESTINO EN LA CARGA Y/O DESCARGA DE BUQUES EN EL PUERTO DE VILAGARCÍA ESTIBADA POR EL TITULAR DE LA PRESENTE AUTORIZACIÓN	P & J CARRASCO, S.L.	06/04/2020	2.081,08	25.654,79
A0698	ALMACENAMIENTO, ENTREGA Y RECEPCIÓN DE MERCANCIAS CON ORIGEN O DESTINO EN LA CARGA Y/O DESCARGA DE BUQUES EN EL PUERTO DE VILAGARCÍA ESTIBADA POR EL TITULAR DE LA PRESENTE AUTORIZACIÓN	P & J CARRASCO, S.L.	06/04/2020	2.067,00	25.918,74
A0699	ALMACENAMIENTO DE MERCANCÍA (C0064)	GARCÍA REBOREDO HERMANOS, LTDA.	17/04/2020	1.496,00	25.084,95
A0700	ALMACENAMIENTO DE VIGAS DE MADERA PARA PLATAFORMAS FLOTANTES (BATEAS).	NAVAL AROUSA, S.L.	27/04/2020	1.219,95	10.050,97
A0701	ALMACENAMIENTO DE CUARZO	P & J CARRASCO, S.L.	04/05/2020	668,71	5.668,45
A0702	ALMACENAMIENTO DE CUARZO	P & J CARRASCO, S.L.	06/05/2020	297,34	2.689,80
A0703	ALMACENAMIENTO DE CUARZO	P & J CARRASCO, S.L.	07/05/2020	255,09	2.375,76
A0704	CONSTRUCCIÓN DE PLATAFORMAS FLOTANTES (BATEAS)	NAVAL AROUSA, S.L.	07/05/2020	1.865,45	21.163,70
A0705	ALMACENAMIENTO DE CUARZO	P & J CARRASCO, S.L.	11/05/2020	255,09	2.375,58
A0706	ALMACENAMIENTO DE CUARZO	P & J CARRASCO, S.L.	18/05/2020	255,09	2.375,26
A0707	ALMACENAMIENTO DE CUARZO	P & J CARRASCO, S.L.	20/05/2020	255,09	2.375,17
A0708	ALMACENAMIENTO DE ASTILLA	P & J CARRASCO, S.L.	20/05/2020	278,23	2.855,20
A0709	ALMACENAMIENTO DE ASTILLA	P & J CARRASCO, S.L.	25/05/2020	431,22	4.424,50
A0710	ALMACENAMIENTO, ENTREGA Y RECEPCIÓN DE MERCANCIAS CON ORIGEN O DESTINO EN LA CARGA Y/O DESCARGA DE BUQUES EN EL PUERTO DE VILAGARCÍA ESTIBADA POR EL TITULAR DE LA PRESENTE AUTORIZACIÓN	P & J CARRASCO, S.L.	04/06/2020	2.067,00	29.429,59
A0711	ALMACENAMIENTO, ENTREGA Y RECEPCIÓN DE MERCANCIAS CON ORIGEN O DESTINO EN LA CARGA Y/O DESCARGA DE BUQUES EN EL PUERTO DE VILAGARCÍA ESTIBADA POR EL TITULAR DE LA PRESENTE AUTORIZACIÓN	P & J CARRASCO, S.L.	04/06/2020	2.025,36	27.922,06
A0712	ALMACENAMIENTO DE MERCANCÍA	GARCÍA REBOREDO HERMANOS, LTDA.	04/06/2020	409,29	8.116,44
A0713	ALMACENAMIENTO DE ASTILLA	P & J CARRASCO, S.L.	05/06/2020	250,86	2.573,12
A0714	ALMACENAMIENTO DE ALUMINIO	P & J CARRASCO, S.L.	05/06/2020	768,00	7.791,18
A0715	ALMACENAMIENTO DE CUARZO	P & J CARRASCO, S.L.	18/06/2020	297,34	2.687,54
A0716	ALMACENAMIENTO DE ASTILLA	P & J CARRASCO, S.L.	25/06/2020	250,86	2.571,60
A0717	ALMACENAMIENTO DE CUARZO	P & J CARRASCO, S.L.	25/06/2020	255,09	2.373,55
A0718	VESTUARIOS Y OFICINA PARA LA SECCIÓN DE PIRAGÜISMO DEL CLUB	CLUB DEPORTIVO DEPORNAUTIC AROUSA	29/06/2020	143,30	2.473,49
A0719	ALMACÉN PARA PIRAGUAS	CLUB DEPORTIVO DEPORNAUTIC AROUSA	29/06/2020	243,54	1.483,87

## 3.2 Autorizadas en el año

*Authorized this year*

Nº	Designación	Titular	Fecha de autorización	Superficie m2	Tasas anuales (sin TSG)
Nº	Description	Operator	Date of authorization	Area	Annual rates
A0720	INSTALACIÓN DE UNA RAMPA PARA LA BAJADA DE EMBARCACIONES	CLUB DEPORTIVO DEPORNAUTIC AROUSA	29/06/2020	336,00	486,65
A0721	ALMACENAMIENTO DE CUARZO	P & J CARRASCO, S.L.	30/06/2020	292,19	2.648,68
A0723	ALMACENAMIENTO DE CUARZO.	P & J CARRASCO, S.L.	10/07/2020	371,37	3.355,71
A0724	ALMACENAMIENTO DE CUARZO.	P & J CARRASCO, S.L.	10/07/2020	594,68	5.033,87
A0725	ALMACENAMIENTO DE CUARZO.	P & J CARRASCO, S.L.	14/07/2020	510,18	4.985,47
A0726	ALMACENAMIENTO DE CUARZO.	P & J CARRASCO, S.L.	14/07/2020	430,50	4.394,10
A0727	ALMACENAMIENTO DE CUARZO.	P & J CARRASCO, S.L.	17/07/2020	430,50	4.393,95
A0728	ALMACENAMIENTO DE CUARZO.	P & J CARRASCO, S.L.	21/07/2020	430,50	4.393,19
A0729	ALMACENAMIENTO DE CUARZO.	P & J CARRASCO, S.L.	27/07/2020	430,50	4.393,19
A0730	ALMACENAMIENTO DE ASTILLA DE MADERA.	P & J CARRASCO, S.L.	27/07/2020	501,72	5.138,35
A0731	INSTALACIÓN DE UNA GRÚA PARA LA REALIZACIÓN DE LOS TRABAJOS DE OBRA CIVIL PREVISTOS EN LA CONCESIÓN C0081, TITULARIDAD DE ACEITES ABRIL, S.L.	ACEITES ABRIL, S.L.	09/08/2020	16,00	82,56
A0732	ALMACENAMIENTO DE ASTILLA DE MADERA.	P & J CARRASCO, S.L.	12/08/2020	250,86	2.570,31
A0733	ALMACENAMIENTO DE MERCANCÍA. (C0056)	GARCÍA REBOREDO HERMANOS, LTDA.	12/08/2020	1.858,00	30.461,49
A0734	INSTALACIÓN DE STAND MÓVIL DE LA CAMPAÑA PUBLICITARIA *PROMOCIÓN TURÍSTICA DE GALICIA*.	SILMAN'97, S.L.	14/08/2020	604,58	12.202,92
A0735	ALMACENAMIENTO DE CUARZO.	P & J CARRASCO, S.L.	14/08/2020	547,28	5.317,65
A0736	ALMACENAMIENTO DE CUARZO.	P & J CARRASCO, S.L.	18/08/2020	552,43	5.367,44
A0737	ALMACENAMIENTO DE CUARZO.	P & J CARRASCO, S.L.	20/08/2020	668,71	6.337,13
A0738	REALIZACIÓN DE LAS PRÁCTICAS DE LUCHA CONTRA INCENDIOS DEL CURSO *REVALIDACIÓN DE FORMACIÓN BÁSICA EN SEGURIDAD*	PEDRO PABLO GUTIÉRREZ BUJÁN	31/08/2020	150,00	23.067,70
A0739	SERVICIO DE IZADA DE EMBARCACIONES MEDIANTE GRÚA.	RÍA NÁUTIC, S.L.	03/09/2020	129,92	306,01
A0740	ALMACENAMIENTO DE CUARZO.	P & J CARRASCO, S.L.	03/09/2020	552,43	5.401,88
A0741	ALMACENAMIENTO DE MERCANCÍA.	GARCÍA REBOREDO HERMANOS, LTDA.	04/09/2020	409,29	8.076,00
A0742	ALMACENAMIENTO DE ALUMINIO.	P & J CARRASCO, S.L.	04/09/2020	768,00	7.791,18
A0743	ALMACENAMIENTO DE ASTILLA DE MADERA.	P & J CARRASCO, S.L.	07/09/2020	250,86	2.565,99
A0744	CONSTRUCCIÓN DE PLATAFORMAS FLOTANTES (BATEAS)	NAVAL AROUSA, S.L.	11/09/2020	2.033,25	24.671,70
A0745	INSTALACIÓN DE GRÚA Y ACOPIO DE MATERIAL PARA LA REALIZACIÓN DE LOS TRABAJOS DE OBRA CIVIL PREVISTOS EN LA CONCESIÓN C0081	ACEITES ABRIL, S.L.	17/09/2020	200,00	1.031,94
A0746	ALMACENAMIENTO DE ALUMINIO.	P & J CARRASCO, S.L.	26/09/2020	1.869,00	20.166,85
A0747	ALMACENAMIENTO DE ALUMINIO.	P & J CARRASCO, S.L.	26/09/2020	2.221,51	21.686,66
A0748	OFICINA Y SEDE CENTRAL	CLÚSTER DA FUNCIÓN LOXÍSTICA DE GALICIA	29/09/2020	28,85	962,94
A0749	OCUPACIÓN CON CASETA Y WC QUÍMICO CON DESTINO A LA VIGILANCIA DE LAS INSTALACIONES ADUANERAS	INV VIGILANCIA, S.L.	29/09/2020	9,40	207,92
A0750	ACOPIO DE ÁRIDO PARA SU TRANSPORTE EN DRAGA	DRAGADO Y MANTENIMIENTO DE PUERTOS, S.L.	29/09/2020	600,00	3.703,67
A0751	ALMACENAMIENTO DE ASTILLA DE MADERA.	P & J CARRASCO, S.L.	03/10/2020	250,86	2.564,17
A0752	ALMACENAMIENTO DE MERCANCÍA.	GARCÍA REBOREDO HERMANOS, LTDA.	06/10/2020	409,29	8.062,52

**3.2 Autorizadas en el año***Authorized this year*

Nº	Designación	Titular	Fecha de autorización	Superficie m2	Tasas anuales (sin TSG)
Nº	Description	Operator	Date of authorization	Area	Annual rates
A0753	ACOPIO DE MATERIAL PARA LA CONSTRUCCIÓN DE LOS NUEVOS DEPÓSITOS DE LA PARCELA 04-084 DE LA CONCESIÓN C0081.	ACEITES ABRIL, S.L.	10/10/2020	550,00	2.837,83
A0754	ALMACENAMIENTO DE CUARZO.	P & J CARRASCO, S.L.	22/10/2020	430,50	4.386,72
A0757	ACOPIO DE ÁRIDO PARA SU TRANSPORTE EN DRAGA	DRAGADO Y MANTENIMIENTO DE PUERTOS, S.L.	22/10/2020	500,50	2.966,59
A0758	ALMACENAMIENTO DE CUARZO.	P & J CARRASCO, S.L.	22/10/2020	430,50	4.386,49
A0759	ALMACENAMIENTO DE ASTILLA DE MADERA.	P & J CARRASCO, S.L.	22/10/2020	219,45	2.241,72
A0760	ALMACENAMIENTO DE CUARZO	P & J CARRASCO, S.L.	27/10/2020	430,50	4.386,26
A0761	REALIZACIÓN DE UN CURSO DE REVALIDACIÓN DE FORMACIÓN BÁSICA EN SEGURIDAD MARÍTIMA	CENTRO DE ESTUDIOS DE FORMACIÓN ALFER, S.L.	30/10/2020	60,00	8.278,08
A0762	ALMACENAMIENTO DE CUARZO	P & J CARRASCO, S.L.	30/10/2020	378,00	3.851,10
A0763	ALMACENAMIENTO DE CUARZO.	P & J CARRASCO, S.L.	30/10/2020	483,00	4.774,49
A0764	ALMACENAMIENTO DE VIGAS DE MADERA PARA PLATAFORMAS FLOTANTES (BATEAS).	NAVAL AROUSA, S.L.	02/11/2020	1.219,95	9.998,34
A0765	ALMACENAMIENTO DE ASTILLA DE MADERA.	P & J CARRASCO, S.L.	06/11/2020	399,81	4.082,43
A0766	ACOPIO DE MATERIAL PARA LA CONSTRUCCIÓN DE LOS NUEVOS DEPÓSITOS DE LA PARCELA 04-084 DE LA CONCESIÓN C0081.	ACEITES ABRIL, S.L.	11/11/2020	550,00	2.837,83
A0767	ALMACENAMIENTO DE ASTILLA DE MADERA.	P & J CARRASCO, S.L.	19/11/2020	278,23	2.839,64
A0768	ALMACENAMIENTO DE ASTILLA DE MADERA.	P & J CARRASCO, S.L.	25/11/2020	285,58	2.914,35
A0769	DEPÓSITO DE UNA EMBARCACIÓN EN LA NAVE SITUADA EN LA PARCELA 03-004 DE LA ZONA DEL CAVADELO.	COMANDANCIA DE LA GUARDIA CIVIL DE PONTEVEDRA	25/11/2020	1.517,55	0,00
A0770	ALMACENAMIENTO DE CUARZO.	P & J CARRASCO, S.L.	25/11/2020	430,50	4.383,98
A0771	ALMACENAMIENTO DE ASTILLA DE MADERA.	P & J CARRASCO, S.L.	25/11/2020	431,22	4.400,37
A0772	ALMACENAMIENTO DE ALUMINIO *	P & J CARRASCO, S.L.	11/12/2020	768,00	7.791,18
A0773	CONSTRUCCIÓN DE UNA PLATAFORMA FLOTANTE (BATEA).	NAVAL AROUSA, S.L.	17/12/2020	2.033,25	24.646,43
A0774	ACOPIO DE MATERIAL PARA LA CONSTRUCCIÓN DE LOS NUEVOS DEPÓSITOS DE LA PARCELA 04-084 DE LA CONCESIÓN C0081.	ACEITES ABRIL, S.L.	18/12/2020	550,00	2.837,83
A0775	ALMACENAMIENTO DE CUARZO	P & J CARRASCO, S.L.	21/12/2020	430,50	4.382,00
A0776	ALMACENAMIENTO DE CUARZO	P & J CARRASCO, S.L.	21/12/2020	378,00	3.993,35
A0778	ALMACENAMIENTO DE CUARZO	P & J CARRASCO, S.L.	30/12/2020	430,50	4.381,24

A large industrial port scene. On the left, a yellow crane with a long lattice boom is positioned on a blue and white ship. The ship has a sign that reads "Grupo Nagar". In the foreground, there are large piles of white material, possibly gravel or sand. To the right, a yellow loader is parked on a paved area. Further right, there are stacks of white pipes or tubes. In the background, another tall crane structure is visible against a cloudy sky.

# 4 Estadísticas de tráfico

*Traffic statistics*

**4.1 Tráfico de pasaje***Passengers***4.1.1 Pasajeros / Passengers****4.1.1.1 Pasajeros, Número/ Passengers, Number**

		Cabotaje Domestic	Exterior Foreign	Total Total	Interior Local
En régimen de transporte <i>Considered like transport</i>	Embarcados / <i>Embarked</i>	-	-	28	28
	Desembarcados / <i>Disembarked</i>	-	-	726	726
	En tránsito / <i>In transit</i>	-	-	-	0
	Total / <i>Total</i>			<b>754</b>	754
De crucero <i>Cruise</i>	Inicio de línea / <i>Starting a cruise</i>				
	Fin de línea / <i>Ending a cruise</i>				
	En tránsito / <i>In transit</i>				
	Total / <i>Total</i>			0	
Otros pasajeros	Total / <i>Total</i>			<b>2.553</b>	
<b>Total de pasajeros</b>				<b>3307</b>	

**4.1.1.2 Pasajeros de línea regular, número. Puertos de origen y destino***Passengers of regular shipping lines, number. Ports of origin and destination*

Sin movimiento

**4.1.2 Vehículos en régimen de pasaje. Número de Unidades***Passengers with Cars. Number of Vehicles*

Sin movimiento

## 4.2 Buques

Vessels

## 4.2.1 Buques Mercantes Entrados en el Año / Merchant Ships Entered during the Year

## 4.2.1.1 Distribución por Tonelaje / Distribution by Tonnage

	Total <i>Total</i>	Hasta 3.000 G.T. <i>G.R.T.</i>	De 3.001 a 5.000 G.T. <i>G.R.T.</i>	De 5.001 a 10.000 G.T. <i>G.R.T.</i>	De 10.001 a 25.000 G.T. <i>G.R.T.</i>	De 25.001 a 50.000 G.T. <i>G.R.T.</i>	Más de 50.000 G.T. <i>G.R.T.</i>
<b>ESPAÑOLES</b>							
Número	32	5	3	24	0	0	0
G.T.	217.247	5.411	12.852	198.984	0	0	0
<b>EXTRANJEROS</b>							
Número	283	105	36	43	94	5	0
G.T.	2.094.147	260.209	151.562	294.856	1.256.320	131.200	0
<b>TOTAL</b>							
Número	315	110	39	67	94	5	0
G.T.	2.311.394	265.620	164.414	493.840	1.256.320	131.200	0
<b>PORCENTAJE SOBRE EL TOTAL %</b>							
Número	100,00 %	34,92 %	12,38 %	21,27 %	29,84 %	1,59 %	0,00 %
G.T.	100,00 %	11,49 %	7,11 %	21,37 %	54,35 %	5,68 %	0,00 %



**4.2 Buques**

Vessels

**4.2.1 Buques mercantes entrados en el año / Merchant Ships Entered during the Year****4.2.1.2 Distribución por Bandera / Distribution by flags**

BANDERAS	Nº DE BUQUES	G.T.
FLAGS	NUMBER OF VESSELS	G.T.
ALEMANIA	4	44.006
ANTIGUA Y BARBUDA	14	66.994
BARBADOS	9	23.689
BELGICA	2	39.820
BOLIVIA	1	1.934
CHIPRE	43	535.477
DINAMARCA	1	2.788
ESPAÑA	32	217.247
FINLANDIA	1	6.154
GIBRALTAR	9	32.835
GRAN BAHAMAS	6	13.880
HOLANDA	85	277.241
IRLANDA	1	2.998
IS. MARSHALL	4	31.552
ISLAS CAIMAN	1	12.082
ISLAS COOK	1	4.368
ITALIA	1	9.893
JAPON	1	21.101
LIBERIA	4	30.280
MALTA	25	141.069
PANAMA	7	167.000
PORTUGAL	53	560.938
REINO UNIDO	1	23.124
RUSIA	3	10.793
SAN VICENTE Y GRANADINAS	1	1.435
SINGAPUR	1	12.370
TURQUIA	3	17.690
UCRANIA	1	2.636
<b>Total</b>	<b>315</b>	<b>2.311.394</b>

## 4.2 Buques

Vessels

## 4.2.1 Buques mercantes entrados en el año / Merchant Ships Entered during the Year

## 4.2.1.3 Distribución por Tipos de Buques / Distribution by Types of Vessels

Tipo de buques Type of vessels		Españoles Spanish		Extranjeros Foreign		Totales Totals	
		Nº	GT	Nº	GT	Nº	GT
GRANELEROS LÍQUIDOS TANKERS	Graneleros líquidos Tankes	0	0	43	475.503	43	475.503
	<b>Total</b>	<b>0</b>	<b>0</b>	<b>43</b>	<b>475.503</b>	<b>43</b>	<b>475.503</b>
GRANELEROS SÓLIDOS BULK-CARRIERS	Graneleros solidos	27	211.836	3	60.255	30	272.091
	<b>Total</b>	<b>27</b>	<b>211.836</b>	<b>3</b>	<b>60.255</b>	<b>30</b>	<b>272.091</b>
CARGA GENERAL GENERAL CARGO	Carga General	0	0	139	444.510	139	444.510
	Transportes Especializados	0	0	1	3.632	1	3.632
	<b>Total</b>	<b>0</b>	<b>0</b>	<b>140</b>	<b>448.142</b>	<b>140</b>	<b>448.142</b>
RO-RO RO RO	RO-RO Mercancías	0	0	0	0	0	0
	RO-RO Mixtos	0	0	0	0	0	0
	RO-RO Pasaje	0	0	0	0	0	0
	<b>Total</b>	<b>0</b>	<b>0</b>	<b>0</b>	<b>0</b>	<b>0</b>	<b>0</b>
PASAJE PASSENGERS	Pasaje Crucero	0	0	0	0	0	0
	Pasaje Rápido	0	0	0	0	0	0
	Pasaje Otros Buques	0	0	0	0	0	0
	<b>Total</b>	<b>0</b>	<b>0</b>	<b>0</b>	<b>0</b>	<b>0</b>	<b>0</b>
PORTACONTENEDORES CONTAINERS	Portacontenedores	0	0	94	1.103.957	94	1.103.957
	<b>Total</b>	<b>0</b>	<b>0</b>	<b>94</b>	<b>1.103.957</b>	<b>94</b>	<b>1.103.957</b>
OTROS BUQUES MERCANTES OTHER MERCHANT SHIPS	Pesqueros de altura congeladores	1	175	0	0	1	175
	Otros Buques	4	5.236	3	6.290	7	11.526
	<b>Total</b>	<b>5</b>	<b>5.411</b>	<b>3</b>	<b>6.290</b>	<b>8</b>	<b>11.701</b>
<b>Total</b>		<b>32</b>	<b>217.247</b>	<b>283</b>	<b>2.094.147</b>	<b>315</b>	<b>2.311.394</b>

**4.2 Buques***Vessels***4.2.2 Buques de guerra / Warships**

Sin movimiento

**4.2.3 Embarcaciones de pesca fresca / Fishing fresh Ships**

Sin movimiento

**4.2.4 Embarcaciones de recreo / Pleasure boats**

Número de atraques	425
--------------------	-----

**4.2.5 Buques entrados para Desguace / Ships entered for breaking up**

Sin movimiento

**4.2.6 Otras embarcaciones / Other ships**

Tipo	Número	G.t.
Artefacto Flotante		
Remolcadores	5	1.892
Servicio Interior		
<b>Total</b>	<b>5</b>	<b>1.892</b>

## 4.3 Mercancías, toneladas

Goods, tons

## 4.3.1 Movidas por muelles y atraques del servicio / Handled at port authority quays and berths

Mercancías	Inst. Esp.		CABOTAJE/DOMESTIC			EXTERIOR/FOREIGN			TOTAL/TOTAL
			Embarcados Loaded	Desembarcados Unloaded	Total Total	Embarcados Loaded	Desembarcados Unloaded	Total Total	
Graneles Líquidos		OTROS GRANELES LIQUIDOS	0	3.894	3.894	0	3.953	3.953	7.848
		GAS-OIL	0	0	0	0	50.647	50.647	50.647
		METANOL	4.065	0	4.065	0	69.547	69.547	73.613
		PARAFINA	0	0	0	0	12.646	12.646	12.646
		ACEITES PESCADO/VEGETAL	0	0	0	0	88.706	88.706	88.706
		<b>Total</b>	<b>4.065</b>	<b>3.894</b>	<b>7.960</b>		<b>225.499</b>	<b>225.499</b>	<b>233.459</b>
Graneles Sólidos	N	OTROS GRANELES SOLIDOS	0	0	0	1.012	0	1.012	1.012
		OTRAS MERCANCIAS	1.800	0	1.800	342	0	342	2.142
		CUARZO	0	0	0	94.296	0	94.296	94.296
		CEREALES Y SUS HARINAS	4.401	0	4.401	0	57.910	57.910	62.311
		UREA	0	10.976	10.976	0	73.306	73.306	84.282
		MADERA	0	0	0	4.331	0	4.331	4.331
		<b>Total</b>	<b>6.201</b>	<b>10.976</b>	<b>17.177</b>	<b>99.980</b>	<b>131.216</b>	<b>231.197</b>	<b>248.374</b>
	S	CEMENTO	0	65.873	65.873	0	0	0	65.873
		<b>Total</b>	<b>0</b>	<b>65.873</b>	<b>65.873</b>	<b>0</b>	<b>0</b>	<b>0</b>	<b>65.873</b>
	Mercancía General		TARAS CONTENEDORES	38.051	37.305	75.356	1.764	2.252	4.016
TABLEROS			13.858	0	13.858	179.092	0	179.092	192.950
OTRA MERCANCIA GENERAL			92.871	6.037	98.909	6.904	5.978	12.881	111.790
OTRAS MERCANCIAS			58.561	16.868	75.429	1.806	806	2.612	78.042
GAS-OIL			90	0	90	0	0	0	90
FERTILIZANTES			1	0	1	0	0	0	1
METANOL			11	0	11	0	0	0	11
ASFALTO			0	0	0	0	266	266	266
PASTA DE PAPEL			0	0	0	0	8.690	8.690	8.690
HIERRO			3.454	0	3.454	0	0	0	3.454
CEREALES Y SUS HARINAS			104	0	104	0	0	0	104
ALUMINIO			587	0	587	0	155.454	155.454	156.041
ACEITES PESCADO/VEGETAL			7	0	7	0	441	441	448
PESCA CONGELADA			3.128	5.210	8.338	1.143	5.280	6.423	14.761
MADERA			8.817	1.269	10.086	172	591	763	10.849
<b>Total</b>			<b>219.539</b>	<b>66.689</b>	<b>286.228</b>	<b>190.881</b>	<b>179.759</b>	<b>370.640</b>	<b>656.868</b>
<b>TOTAL / TOTAL</b>			<b>229.806</b>	<b>147.433</b>	<b>377.238</b>	<b>290.861</b>	<b>536.474</b>	<b>827.335</b>	<b>1.204.573</b>

## 4.3.2 Movidas por muelles y atraques de particulares / Handled at port authority quays and berths

Sin movimiento

## 4.3 Mercancías, toneladas

Goods, tons

## 4.3.3 Embarcadas y desembarcadas en el año / Loaded and unloaded during the year

Mercancías	Inst. Esp.		CABOTAJE/DOMESTIC			EXTERIOR/FOREIGN			TOTAL/TOTAL
			Embarcados Loaded	Desembarcados Unloaded	Total Total	Embarcados Loaded	Desembarcados Unloaded	Total Total	
Graneles Líquidos		OTROS GRANELES LIQUIDOS	0	3.894	3.894	0	3.953	3.953	7.848
		GAS-OIL	0	0	0	0	50.647	50.647	50.647
		METANOL	4.065	0	4.065	0	69.547	69.547	73.613
		PARAFINA	0	0	0	0	12.646	12.646	12.646
		ACEITES PESCADO/VEGETAL	0	0	0	0	88.706	88.706	88.706
		<b>Total</b>	<b>4.065</b>	<b>3.894</b>	<b>7.960</b>		<b>225.499</b>	<b>225.499</b>	<b>233.459</b>
Graneles Sólidos	N	OTROS GRANELES SOLIDOS	0	0	0	1.012	0	1.012	1.012
		OTRAS MERCANCIAS	1.800	0	1.800	342	0	342	2.142
		CUARZO	0	0	0	94.296	0	94.296	94.296
		CEREALES Y SUS HARINAS	4.401	0	4.401	0	57.910	57.910	62.311
		UREA	0	10.976	10.976	0	73.306	73.306	84.282
		MADERA	0	0	0	4.331	0	4.331	4.331
		<b>Total</b>	<b>6.201</b>	<b>10.976</b>	<b>17.177</b>	<b>99.980</b>	<b>131.216</b>	<b>231.197</b>	<b>248.374</b>
	S	CEMENTO	0	65.873	65.873	0	0	0	65.873
		<b>Total</b>	<b>0</b>	<b>65.873</b>	<b>65.873</b>	<b>0</b>	<b>0</b>	<b>0</b>	<b>65.873</b>
Mercancía General		TARAS CONTENEDORES	38.051	37.305	75.356	1.764	2.252	4.016	79.372
		TABLEROS	13.858	0	13.858	179.092	0	179.092	192.950
		OTRA MERCANCIA GENERAL	92.871	6.037	98.909	6.904	5.978	12.881	111.790
		OTRAS MERCANCIAS	58.561	16.868	75.429	1.806	806	2.612	78.042
		GAS-OIL	90	0	90	0	0	0	90
		FERTILIZANTES	1	0	1	0	0	0	1
		METANOL	11	0	11	0	0	0	11
		ASFALTO	0	0	0	0	266	266	266
		PASTA DE PAPEL	0	0	0	0	8.690	8.690	8.690
		HIERRO	3.454	0	3.454	0	0	0	3.454
		CEREALES Y SUS HARINAS	104	0	104	0	0	0	104
		ALUMINIO	587	0	587	0	155.454	155.454	156.041
		ACEITES PESCADO/VEGETAL	7	0	7	0	441	441	448
		PESCA CONGELADA	3.128	5.210	8.338	1.143	5.280	6.423	14.761
		MADERA	8.817	1.269	10.086	172	591	763	10.849
		<b>Total</b>	<b>219.539</b>	<b>66.689</b>	<b>286.228</b>	<b>190.881</b>	<b>179.759</b>	<b>370.640</b>	<b>656.868</b>
<b>TOTAL / TOTAL</b>			<b>229.806</b>	<b>147.433</b>	<b>377.238</b>	<b>290.861</b>	<b>536.474</b>	<b>827.335</b>	<b>1.204.573</b>

## 4.3 Mercancías, toneladas

Goods, tons

## 4.3.4 Total de mercancías por países de origen y destino

Total Goods by Nationality port and destination

Pais	Embarcadas	Desembarcadas	Total
Country	Loaded	Unloaded	Total
ARABIA SAUDI	0	34.167	34.167
ARGELIA	9.613	10.928	20.541
BULGARIA	0	6.473	6.473
CABO VERDE	2.308	4.521	6.829
CANADA	43.621	0	43.621
CHINA	0	1.004	1.004
CROACIA	0	1.668	1.668
DINAMARCA	4.331	0	4.331
EE. UU.	0	845	845
EGIPTO	0	6.592	6.592
ESPAÑA	229.806	148.308	378.114
FINLANDIA	0	60.201	60.201
FRANCIA	51.687	20.032	71.719
GUINEA ECUA.	0	30.485	30.485
GUINEA-BISSA	58	0	58
HOLANDA	65.237	37.644	102.880
IRLANDA	73.759	0	73.759
IS. MARSHALL	0	0	0
ITALIA	0	2.599	2.599
LITUANIA	0	15.833	15.833
MARRUECOS	0	3.976	3.976
MAURITANIA	6.862	9.177	16.039
MOLDAVIA	0	12.370	12.370
NORUEGA	0	125.230	125.230
POLONIA	0	4.213	4.213
PORTUGAL	1.156	30.651	31.807
REINO UNIDO	31.237	8.871	40.108
RUSIA	0	17.529	17.529
SENEGAL	992	450	1.442
SUECIA	0	21.414	21.414
TRINIDAD-TOB	0	4.895	4.895
TURQUIA	0	3.953	3.953
UCRANIA	0	59.877	59.877
SUECIA	0	32.001	32.001
TUNEZ	3.056	0	3.056
TURQUIA	0	3.946	3.946
UCRANIA	0	99.046	99.046
<b>Total</b>	<b>520.667</b>	<b>683.906</b>	<b>1.204.573</b>

**4.3 Mercancías, toneladas***Goods, tons***4.3.5 Mercancías transbordadas / *Transhipped Goods***

Sin movimiento

**4.3.6 Tráfico Roll-On/Roll-Of / *Roll-on/Roll-of Traffic*****4.3.6.1 Resumen del tráfico Roll-On/Roll-Of / *Summary of the traffic Roll-On/Roll-Of***

Sin movimiento

**4.3.6.2 Unidades de transporte intermodal (UTI) Roll-on Roll-off / *Units of intermodal (uti) roll-on / roll-off***

Sin movimiento

**4.3.6.3 Unidades de vehículos en régimen de mercancía / *Units of vehicles considered like good***

Sin movimiento

## 4.3 Mercancías, toneladas

Goods, tons

## 4.3.7 Clasificación de las mercancías / Classification of goods

## 4.3.7.1 Clasificación según su naturaleza / Classification by nature

MERCANCÍAS Goods		CABOTAJE Domestic			EXTERIOR Foreign			TOTAL TRÁNSITO Total Transit		
		Embarcados Loaded	Desembarc. Unloaded	Total	Embarcados Loaded	Desembarc. Unloaded	Total	Embarcados Loaded	Desembarc. Unloaded	Total
1 ENERGÉTICO	01-Petróleo crudo	0	0	0	0	0	0	0	0	0
	02 Fuel-oil	0	0	0	0	0	0	0	0	0
	03 Gas-oil	90	0	90	0	50.647	50.647	90	50.647	50.737
	04-Gasolina	0	0	0	0	0	0	0	0	0
	06-Otros productos petrolíferos	0	0	0	0	12.646	12.646	0	12.646	12.646
	07-Gases energéticos del petróleo	0	0	0	0	0	0	0	0	0
	12-Carbones y coque de petróleo	22	0	22	0	0	0	22	0	22
	35-Gas natural y otros gases	0	0	0	0	0	0	0	0	0
	51-Biocombustibles	2	3.894	3.897	20	0	20	22	3.894	3.917
	<b>Total</b>	<b>114</b>	<b>3.894</b>	<b>4.009</b>	<b>20</b>	<b>63.293</b>	<b>63.313</b>	<b>134</b>	<b>67.187</b>	<b>67.322</b>
2 SIDEROMETALÚRGICO	08-Mineral de hierro	0	0	0	0	0	0	0	0	0
	10-Otros minerales y residuos metálicos	26	620	645	0	0	0	26	620	645
	11-Chatarras de hierro	1.241	182	1.422	0	0	0	1.241	182	1.422
	13-Productos siderúrgicos	7.599	2	7.601	1.023	0	1.023	8.622	2	8.624
	36-Otros productos metalúrgicos	1.015	0	1.015	0	155.454	155.454	1.015	155.454	156.469
	<b>Total</b>	<b>9.880</b>	<b>803</b>	<b>10.683</b>	<b>1.023</b>	<b>155.454</b>	<b>156.477</b>	<b>10.904</b>	<b>156.257</b>	<b>167.161</b>
3 MINERALES NO METÁLICOS	25-Sal común	3	0	3	0	0	0	3	0	3
	52-Otros minerales no metálicos	1.994	0	1.994	94.296	0	94.296	96.290	0	96.290
	<b>Total</b>	<b>1.998</b>	<b>0</b>	<b>1.998</b>	<b>94.296</b>	<b>0</b>	<b>94.296</b>	<b>96.294</b>	<b>0</b>	<b>96.294</b>
4 ABONOS	14-Fosfatos	0	0	0	0	0	0	0	0	0
	15-Potasas	0	0	0	0	0	0	0	0	0
	16-Abonos naturales y artificiales	12	10.976	10.988	0	73.306	73.306	12	84.282	84.294
	<b>Total</b>	<b>12</b>	<b>10.976</b>	<b>10.988</b>	<b>0</b>	<b>73.306</b>	<b>73.306</b>	<b>12</b>	<b>84.282</b>	<b>84.294</b>
5 PRODUCTOS QUÍMICOS	17-Productos químicos	11.505	2.028	13.534	124	73.549	73.673	11.629	75.577	87.207
	<b>Total</b>	<b>11.505</b>	<b>2.028</b>	<b>13.534</b>	<b>124</b>	<b>73.549</b>	<b>73.673</b>	<b>11.629</b>	<b>75.577</b>	<b>87.207</b>
6 MATERIALES DE CONSTRUCCIÓN	5-Asfalto	0	0	0	0	266	266	0	266	266
	18-Cemento y clinker	629	65.873	66.502	0	0	0	629	65.873	66.502
	20-Materiales de construcción elaborados	7.625	68	7.693	968	0	968	8.593	68	8.661
	<b>Total</b>	<b>8.254</b>	<b>65.941</b>	<b>74.195</b>	<b>968</b>	<b>266</b>	<b>1.234</b>	<b>9.222</b>	<b>66.207</b>	<b>75.429</b>
7 AGROGANADERO Y ALIMENTARIO	21-Cereales y sus harinas	60	0	60	0	55.311	55.311	60	55.311	55.372
	22-Habas de soja	0	0	0	0	0	0	0	0	0
	23-Frutas, hortalizas y legumbres	5.475	11.226	16.701	0	0	0	5.475	11.226	16.701
	24-Vinos, bebidas, alcoholes y derivados	16.952	270	17.222	435	0	435	17.387	270	17.657
	27-Conservas	12.022	0	12.022	82	100	182	12.104	100	12.204
	28-Tabaco, cacao, café y especias	11	18	29	0	0	0	11	18	29
	29-Aceites y grasas	5.423	6	5.429	271	89.406	89.677	5.694	89.412	95.106
	30-Otros productos alimenticios	78.370	232	78.602	5.647	1.493	7.140	84.016	1.725	85.741
	33-Pescados congelados y refrigerados	2.973	5.189	8.161	500	3.787	4.287	3.472	8.976	12.448
	37-Pienso y forrajes	5.418	0	5.418	14	8.498	8.512	5.432	8.498	13.930
<b>Total</b>	<b>126.703</b>	<b>16.941</b>	<b>143.644</b>	<b>6.949</b>	<b>158.595</b>	<b>165.544</b>	<b>133.652</b>	<b>175.536</b>	<b>309.188</b>	
8 OTRAS MERCANCÍAS	19-Maderas y corcho	22.382	1.270	23.653	183.594	591	184.185	205.976	1.862	207.838
	26-Papel y pasta	259	1.628	1.887	109	8.690	8.799	368	10.318	10.686
	31-Maquinaria, herramientas y repuestos	2.047	1.223	3.270	377	1	378	2.424	1.223	3.648
	34-Resto mercancías	8.411	5.373	13.784	1.559	474	2.033	9.970	5.847	15.817
	<b>Total</b>	<b>33.099</b>	<b>9.494</b>	<b>42.593</b>	<b>185.640</b>	<b>9.756</b>	<b>195.396</b>	<b>218.738</b>	<b>19.250</b>	<b>237.988</b>
VEHIC. Y ELEMENTOS DE TRANSPORTE	32-Vehículos y sus piezas	190	50	240	77	3	80	266	53	319
	38-Tara Equipamiento (Ro-Ro)	0	0	0	0	0	0	0	0	0
	39-Tara contenedores	38.051	37.305	75.356	1.764	2.252	4.016	39.815	39.557	79.372
	<b>Total</b>	<b>38.241</b>	<b>37.354</b>	<b>75.595</b>	<b>1.841</b>	<b>2.255</b>	<b>4.096</b>	<b>40.082</b>	<b>39.610</b>	<b>79.691</b>
<b>TOTAL/TOTAL</b>	<b>229.806</b>	<b>147.433</b>	<b>377.238</b>	<b>290.861</b>	<b>536.474</b>	<b>827.335</b>	<b>520.667</b>	<b>683.906</b>	<b>1.204.573</b>	



## 4.3 Mercancías, toneladas

Goods, tons

## 4.3.7 Clasificación de las mercancías / Classification of goods

## 4.3.7.2 A: Clasificación según su naturaleza y presentación/ Classification by nature and packing

MERCANCÍAS Goods		GRANELES LÍQUIDOS Liquid Bulks			GRANELES SÓLIDOS Dry Bulks			MERC. GENERAL CONTENEDORES General Cargo in containers		
		Embarcados Loaded	Desembarc. Unloaded	Total Total	Embarcados Loaded	Desembarc. Unloaded	Total Total	Embarcados Loaded	Desembarc. Unloaded	Total Total
1 ENERGÉTICO	01-Petróleo crudo	0	0	0	0	0	0	0	0	0
	02 Fuel-oil	0	0	0	0	0	0	0	0	0
	03 Gas-oil	0	50.647	50.647	0	0	0	90	0	90
	04-Gasolina	0	0	0	0	0	0	0	0	0
	06-Otros productos petrolíferos	0	12.646	12.646	0	0	0	0	0	0
	07-Gases energéticos del petróleo	0	0	0	0	0	0	0	0	0
	12-Carbones y coque de petróleo	0	0	0	0	0	0	22	0	22
	35-Gas natural y otros gases	0	0	0	0	0	0	0	0	0
	51-Biocombustibles	0	3.894	3.894	0	0	0	22	0	22
	<b>Total</b>	<b>0</b>	<b>67.187</b>	<b>67.187</b>	<b>0</b>	<b>0</b>	<b>0</b>	<b>134</b>	<b>0</b>	<b>134</b>
2 SIDEROMETALÚRGICO	08-Mineral de hierro	0	0	0	0	0	0	0	0	0
	10-Otros minerales y residuos metálicos	0	0	0	0	0	0	26	620	645
	11-Chatarras de hierro	0	0	0	0	0	0	1.241	182	1.422
	13-Productos siderúrgicos	0	0	0	1.012	0	1.012	7.610	2	7.612
	36-Otros productos metalúrgicos	0	0	0	0	0	0	1.015	0	1.015
	<b>Total</b>	<b>0</b>	<b>0</b>	<b>0</b>	<b>1.012</b>	<b>0</b>	<b>1.012</b>	<b>9.892</b>	<b>803</b>	<b>10.695</b>
3 MINERALES NO METÁLICOS	25-Sal común	0	0	0	0	0	0	3	0	3
	52-Otros minerales no metálicos	0	0	0	96.096	0	96.096	194	0	194
	<b>Total</b>	<b>0</b>	<b>0</b>	<b>0</b>	<b>96.096</b>	<b>0</b>	<b>96.096</b>	<b>198</b>	<b>0</b>	<b>198</b>
4 ABONOS	14-Fosfatos	0	0	0	0	0	0	0	0	0
	15-Potasas	0	0	0	0	0	0	0	0	0
	16-Abonos naturales y artificiales	0	0	0	0	84.282	84.282	12	0	12
	<b>Total</b>	<b>0</b>	<b>0</b>	<b>0</b>	<b>0</b>	<b>84.282</b>	<b>84.282</b>	<b>12</b>	<b>0</b>	<b>12</b>
5 PRODUCTOS QUÍMICOS	17-Productos químicos	4.065	73.500	77.566	0	0	0	7.541	2.077	9.618
	<b>Total</b>	<b>4.065</b>	<b>73.500</b>	<b>77.566</b>	<b>0</b>	<b>0</b>	<b>0</b>	<b>7.541</b>	<b>2.077</b>	<b>9.618</b>
6 MATERIALES DE CONSTRUCCIÓN	5-Asfalto	0	0	0	0	0	0	0	266	266
	18-Cemento y clinker	0	0	0	0	65.873	65.873	629	0	629
	20-Materiales de construcción elaborados	0	0	0	342	0	342	8.251	68	8.319
	<b>Total</b>	<b>0</b>	<b>0</b>	<b>0</b>	<b>342</b>	<b>65.873</b>	<b>66.215</b>	<b>8.880</b>	<b>334</b>	<b>9.214</b>
7 AGROGANADERO Y ALIMENTARIO	21-Cereales y sus harinas	0	0	0	0	55.311	55.311	60	0	60
	22-Habas de soja	0	0	0	0	0	0	0	0	0
	23-Frutas, hortalizas y legumbres	0	0	0	0	0	0	5.475	11.226	16.701
	24-Vinos, bebidas, alcoholes y derivados	0	0	0	0	0	0	17.387	270	17.657
	27-Conservas	0	0	0	0	0	0	12.104	100	12.204
	28-Tabaco, cacao, café y especias	0	0	0	0	0	0	11	18	29
	29-Aceites y grasas	0	88.706	88.706	0	0	0	5.694	707	6.401
	30-Otros productos alimenticios	0	0	0	0	0	0	84.016	1.725	85.741
	33-Pescados congelados y refrigerados	0	0	0	0	0	0	3.472	8.976	12.448
	37-Pienso y forrajes	0	0	0	4.401	2.599	7.000	1.031	5.899	6.930
	<b>Total</b>	<b>0</b>	<b>88.706</b>	<b>88.706</b>	<b>4.401</b>	<b>57.910</b>	<b>62.311</b>	<b>129.252</b>	<b>28.920</b>	<b>158.171</b>
8 OTRAS MERCANCÍAS	19-Maderas y corcho	0	0	0	4.331	0	4.331	22.508	1.274	23.782
	26-Papel y pasta	0	0	0	0	0	0	368	1.628	1.996
	31-Maquinaria, herramientas y repuestos	0	0	0	0	0	0	2.155	1.223	3.378
	34-Resto mercancías	0	0	0	0	0	0	9.626	5.847	15.473
	<b>Total</b>	<b>0</b>	<b>0</b>	<b>0</b>	<b>4.331</b>	<b>0</b>	<b>4.331</b>	<b>34.656</b>	<b>9.973</b>	<b>44.629</b>
VEHIC. Y ELEMENTOS DE TRANSPORTE	32-Vehículos y sus piezas	0	0	0	0	0	0	266	53	319
	38-Tara Equipamiento (Ro-Ro)	0	0	0	0	0	0	0	0	0
	39-Tara contenedores	0	0	0	0	0	0	39.815	39.557	79.372
	<b>Total</b>	<b>0</b>	<b>0</b>	<b>0</b>	<b>0</b>	<b>0</b>	<b>0</b>	<b>40.081</b>	<b>39.610</b>	<b>79.691</b>
<b>TOTAL/TOTAL</b>	<b>4.065</b>	<b>229.393</b>	<b>233.459</b>	<b>106.181</b>	<b>208.065</b>	<b>314.247</b>	<b>230.645</b>	<b>81.716</b>	<b>312.361</b>	

4.3 Mercancías, toneladas  
Goods, tons

## 4.3.7 Clasificación de las mercancías / Classification of goods

## 4.3.7.2 B: Clasificación según su naturaleza y presentación (cont)/ Classification by nature and packing (cont)

MERCANCÍAS Goods		MERC. GEN. CONVENCIONAL Conventional Gen. Cargo			TOTAL MERC. GENERAL Total Gen. Cargo			TOTAL Total		
		Embarcados Loaded	Desembarc. Unloaded	Total Total	Embarcados Loaded	Desembarc. Unloaded	Total Total	Embarcados Loaded	Desembarc. Unloaded	Total Total
1 ENERGÉTICO	01-Petróleo crudo	0	0	0	0	0	0	0	0	0
	02 Fuel-oil	0	0	0	0	0	0	0	0	0
	03 Gas-oil	0	0	0	90	0	90	90	50.647	50.737
	04-Gasolina	0	0	0	0	0	0	0	0	0
	06-Otros productos petrolíferos	0	0	0	0	0	0	0	12.646	12.646
	07-Gases energéticos del petróleo	0	0	0	0	0	0	0	0	0
	12-Carbones y coque de petróleo	0	0	0	22	0	22	22	0	22
	35-Gas natural y otros gases	0	0	0	0	0	0	0	0	0
	51-Biocombustibles	0	0	0	22	0	22	22	3.894	3.917
	<b>Total</b>	<b>0</b>	<b>0</b>	<b>0</b>	<b>134</b>	<b>0</b>	<b>134</b>	<b>134</b>	<b>67.187</b>	<b>67.322</b>
2 SIDEROMETALÚRGICO	08-Mineral de hierro	0	0	0	0	0	0	0	0	0
	10-Otros minerales y residuos metálicos	0	0	0	26	620	645	26	620	645
	11-Chatarras de hierro	0	0	0	1.241	182	1.422	1.241	182	1.422
	13-Productos siderúrgicos	0	0	0	7.610	2	7.612	8.622	2	8.624
	36-Otros productos metalúrgicos	0	155.454	155.454	1.015	155.454	156.469	1.015	155.454	156.469
	<b>Total</b>	<b>0</b>	<b>155.454</b>	<b>155.454</b>	<b>9.892</b>	<b>156.257</b>	<b>166.149</b>	<b>10.904</b>	<b>156.257</b>	<b>167.161</b>
3 MINERALES NO METÁLICOS	25-Sal común	0	0	0	3	0	3	3	0	3
	52-Otros minerales no metálicos	0	0	0	194	0	194	96.290	0	96.290
	<b>Total</b>	<b>0</b>	<b>0</b>	<b>0</b>	<b>198</b>	<b>0</b>	<b>198</b>	<b>96.294</b>	<b>0</b>	<b>96.294</b>
4 ABONOS	14-Fosfatos	0	0	0	0	0	0	0	0	0
	15-Potasas	0	0	0	0	0	0	0	0	0
	16-Abonos naturales y artificiales	0	0	0	12	0	12	12	84.282	84.294
	<b>Total</b>	<b>0</b>	<b>0</b>	<b>0</b>	<b>12</b>	<b>0</b>	<b>12</b>	<b>12</b>	<b>84.282</b>	<b>84.294</b>
5 PRODUCTOS QUÍMICOS	17-Productos químicos	23	0	23	7.564	2.077	9.641	11.629	75.577	87.207
	<b>Total</b>	<b>23</b>	<b>0</b>	<b>23</b>	<b>7.564</b>	<b>2.077</b>	<b>9.641</b>	<b>11.629</b>	<b>75.577</b>	<b>87.207</b>
6 MATERIALES DE CONSTRUCCIÓN	5-Asfalto	0	0	0	0	266	266	0	266	266
	18-Cemento y clinker	0	0	0	629	0	629	629	65.873	66.502
	20-Materiales de construcción elaborados	1	0	1	8.252	68	8.320	8.593	68	8.661
	<b>Total</b>	<b>1</b>	<b>0</b>	<b>1</b>	<b>8.880</b>	<b>334</b>	<b>9.214</b>	<b>9.222</b>	<b>66.207</b>	<b>75.429</b>
7 AGROGANADERO Y ALIMENTARIO	21-Cereales y sus harinas	0	0	0	60	0	60	60	55.311	55.372
	22-Habas de soja	0	0	0	0	0	0	0	0	0
	23-Frutas, hortalizas y legumbres	0	0	0	5.475	11.226	16.701	5.475	11.226	16.701
	24-Vinos, bebidas, alcoholes y derivados	0	0	0	17.387	270	17.657	17.387	270	17.657
	27-Conservas	0	0	0	12.104	100	12.204	12.104	100	12.204
	28-Tabaco, cacao, café y especias	0	0	0	11	18	29	11	18	29
	29-Aceites y grasas	0	0	0	5.694	707	6.401	5.694	89.412	95.106
	30-Otros productos alimenticios	0	0	0	84.016	1.725	85.741	84.016	1.725	85.741
	33-Pescados congelados y refrigerados	0	0	0	3.472	8.976	12.448	3.472	8.976	12.448
	37-Pienso y forrajes	0	0	0	1.031	5.899	6.930	5.432	8.498	13.930
	<b>Total</b>	<b>0</b>	<b>0</b>	<b>0</b>	<b>129.252</b>	<b>28.920</b>	<b>158.171</b>	<b>133.652</b>	<b>175.536</b>	<b>309.188</b>
8 OTRAS MERCANCÍAS	19-Maderas y corcho	179.137	588	179.725	201.645	1.862	203.507	205.976	1.862	207.838
	26-Papel y pasta	0	8.690	8.690	368	10.318	10.686	368	10.318	10.686
	31-Maquinaria, herramientas y repuestos	270	0	270	2.424	1.223	3.648	2.424	1.223	3.648
	34-Resto mercancías	344	0	344	9.970	5.847	15.817	9.970	5.847	15.817
	<b>Total</b>	<b>179.751</b>	<b>9.277</b>	<b>189.029</b>	<b>214.407</b>	<b>19.250</b>	<b>233.657</b>	<b>218.738</b>	<b>19.250</b>	<b>237.988</b>
VEHIC. Y ELEMENTOS DE TRANSPORTE	32-Vehículos y sus piezas	0	0	0	266	53	319	266	53	319
	38-Tara Equipamiento (Ro-Ro)	0	0	0	0	0	0	0	0	0
	39-Tara contenedores	0	0	0	39.815	39.557	79.372	39.815	39.557	79.372
	<b>Total</b>	<b>0</b>	<b>0</b>	<b>0</b>	<b>40.082</b>	<b>39.610</b>	<b>79.691</b>	<b>40.082</b>	<b>39.610</b>	<b>79.691</b>
<b>TOTAL/TOTAL</b>	<b>179.775</b>	<b>164.731</b>	<b>344.506</b>	<b>410.420</b>	<b>246.448</b>	<b>656.868</b>	<b>520.667</b>	<b>683.906</b>	<b>1.204.573</b>	

## 4.3 Mercancías, toneladas

Goods, tons

## 4.3.7 Clasificación de las mercancías / Classification of goods

## 4.3.7.3 Clasificación de mercancías en tránsito según su naturaleza/ Classification of goods in transit by nature

MERCANCÍAS Goods		CABOTAJE Domestic			EXTERIOR Foreign			TOTAL TRÁNSITO Total Transit		
		Embarcados Loaded	Desembarc. Unloaded	Total Total	Embarcados Loaded	Desembarc. Unloaded	Total Total	Embarcados Loaded	Desembarc. Unloaded	Total Total
1 ENERGÉTICO	01-Petróleo crudo	0	0	0	0	0	0	0	0	0
	02 Fuel-oil	0	0	0	0	0	0	0	0	0
	03 Gas-oil	0	0	0	0	0	0	0	0	0
	04-Gasolina	0	0	0	0	0	0	0	0	0
	06-Otros productos petrolíferos	0	0	0	0	0	0	0	0	0
	07-Gases energéticos del petróleo	0	0	0	0	0	0	0	0	0
	12-Carbones y coque de petróleo	0	0	0	0	0	0	0	0	0
	35-Gas natural y otros gases	0	0	0	0	0	0	0	0	0
	51-Biocombustibles	0	0	0	0	0	0	0	0	0
	<b>Total</b>	<b>0</b>	<b>0</b>	<b>0</b>	<b>0</b>	<b>0</b>	<b>0</b>	<b>0</b>	<b>0</b>	<b>0</b>
2 SIDEROMETALÚRGICO	08-Mineral de hierro	0	0	0	0	0	0	0	0	0
	10-Otros minerales y residuos metálicos	0	0	0	0	0	0	0	0	0
	11-Chatarras de hierro	75	75	150	0	0	0	75	75	150
	13-Productos siderúrgicos	0	0	0	0	0	0	0	0	0
	36-Otros productos metalúrgicos	0	0	0	0	0	0	0	0	0
	<b>Total</b>	<b>75</b>	<b>75</b>	<b>150</b>	<b>0</b>	<b>0</b>	<b>0</b>	<b>75</b>	<b>75</b>	<b>150</b>
3 MINERALES NO METÁLICOS	25-Sal común	0	0	0	0	0	0	0	0	0
	52-Otros minerales no metálicos	0	0	0	0	0	0	0	0	0
	<b>Total</b>	<b>0</b>	<b>0</b>	<b>0</b>	<b>0</b>	<b>0</b>	<b>0</b>	<b>0</b>	<b>0</b>	<b>0</b>
4 ABONOS	14-Fosfatos	0	0	0	0	0	0	0	0	0
	15-Potasas	0	0	0	0	0	0	0	0	0
	16-Abonos naturales y artificiales	0	0	0	0	0	0	0	0	0
	<b>Total</b>	<b>0</b>	<b>0</b>	<b>0</b>	<b>0</b>	<b>0</b>	<b>0</b>	<b>0</b>	<b>0</b>	<b>0</b>
5 PRODUCTOS QUÍMICOS	17-Productos químicos	4.065	78	4.143	48	0	48	4.114	78	4.192
	<b>Total</b>	<b>4.065</b>	<b>78</b>	<b>4.143</b>	<b>48</b>	<b>0</b>	<b>48</b>	<b>4.114</b>	<b>78</b>	<b>4.192</b>
6 MATERIALES DE CONSTRUCCIÓN	5-Asfalto	0	0	0	0	0	0	0	0	0
	18-Cemento y clinker	0	0	0	0	0	0	0	0	0
	20-Materiales de construcción elaborados	1	1	2	0	0	0	1	1	2
	<b>Total</b>	<b>1</b>	<b>1</b>	<b>2</b>	<b>0</b>	<b>0</b>	<b>0</b>	<b>1</b>	<b>1</b>	<b>2</b>
7 AGROGANADERO Y ALIMENTARIO	21-Cereales y sus harinas	0	0	0	0	0	0	0	0	0
	22-Habas de soja	0	0	0	0	0	0	0	0	0
	23-Frutas, hortalizas y legumbres	0	26	26	0	0	0	0	26	26
	24-Vinos, bebidas, alcoholes y derivados	26	26	52	0	0	0	26	26	52
	27-Conservas	0	0	0	0	0	0	0	0	0
	28-Tabaco, cacao, café y especias	0	0	0	0	0	0	0	0	0
	29-Aceites y grasas	25	0	25	234	73	307	259	73	332
	30-Otros productos alimenticios	0	0	0	0	100	100	0	100	100
	33-Pescados congelados y refrigerados	0	0	0	0	49	49	0	49	49
	37-Pienso y forrajes	0	0	0	0	0	0	0	0	0
<b>Total</b>	<b>51</b>	<b>52</b>	<b>103</b>	<b>234</b>	<b>222</b>	<b>456</b>	<b>285</b>	<b>275</b>	<b>559</b>	
8 OTRAS MERCANCÍAS	19-Maderas y corcho	0	0	0	0	0	0	0	0	0
	26-Papel y pasta	119	119	238	0	0	0	119	119	238
	31-Maquinaria, herramientas y repuestos	30	30	60	0	0	0	30	30	60
	34-Resto mercancías	14	14	27	444	236	680	458	249	707
	<b>Total</b>	<b>163</b>	<b>163</b>	<b>326</b>	<b>444</b>	<b>236</b>	<b>680</b>	<b>607</b>	<b>399</b>	<b>1.006</b>
VEHIC. Y ELEMENTOS DE TRANSPORTE	32-Vehículos y sus piezas	0	0	0	0	0	0	0	0	0
	38-Tara Equipamiento (Ro-Ro)	0	0	0	0	0	0	0	0	0
	39-Tara contenedores	69	126	195	121	73	194	190	199	389
	<b>Total</b>	<b>69</b>	<b>126</b>	<b>195</b>	<b>121</b>	<b>73</b>	<b>194</b>	<b>190</b>	<b>199</b>	<b>389</b>
<b>TOTAL/TOTAL</b>	<b>4.424</b>	<b>495</b>	<b>4.919</b>	<b>848</b>	<b>531</b>	<b>1.379</b>	<b>5.272</b>	<b>1.026</b>	<b>6.297</b>	

## 4.3 Mercancías, toneladas

Goods, tons

## 4.3.7 Clasificación de las mercancías / Classification of goods

## 4.3.7.4.A Clasificación de mercancías en tránsito según su naturaleza y presentación

Classification of goods in transit by nature

MERCANCÍAS Goods		GRANELES LÍQUIDOS Liquid Bulks			GRANELES SÓLIDOS Dry Bulks			MERC. GENERAL CONTENEDORES General Cargo in containers		
		Embarcados Loaded	Desembarc. Unloaded	Total	Embarcados Loaded	Desembarc. Unloaded	Total	Embarcados Loaded	Desembarc. Unloaded	Total
1 ENERGÉTICO	01-Petróleo crudo	0	0	0	0	0	0	0	0	0
	02 Fuel-oil	0	0	0	0	0	0	0	0	0
	03 Gas-oil	0	0	0	0	0	0	0	0	0
	04-Gasolina	0	0	0	0	0	0	0	0	0
	06-Otros productos petrolíferos	0	0	0	0	0	0	0	0	0
	07-Gases energéticos del petróleo	0	0	0	0	0	0	0	0	0
	12-Carbones y coque de petróleo	0	0	0	0	0	0	0	0	0
	35-Gas natural y otros gases	0	0	0	0	0	0	0	0	0
	51-Biocombustibles	0	0	0	0	0	0	0	0	0
	<b>Total</b>	<b>0</b>	<b>0</b>	<b>0</b>	<b>0</b>	<b>0</b>	<b>0</b>	<b>0</b>	<b>0</b>	<b>0</b>
2 SIDEROMETALÚRGICO	08-Mineral de hierro	0	0	0	0	0	0	0	0	0
	10-Otros minerales y residuos metálicos	0	0	0	0	0	0	0	0	0
	11-Chatarras de hierro	0	0	0	0	0	0	75	75	150
	13-Productos siderúrgicos	0	0	0	0	0	0	0	0	0
	36-Otros productos metalúrgicos	0	0	0	0	0	0	0	0	0
<b>Total</b>	<b>0</b>	<b>0</b>	<b>0</b>	<b>0</b>	<b>0</b>	<b>0</b>	<b>75</b>	<b>75</b>	<b>150</b>	
3 MINERALES NO METÁLICOS	25-Sal común	0	0	0	0	0	0	0	0	0
	52-Otros minerales no metálicos	0	0	0	0	0	0	0	0	0
	<b>Total</b>	<b>0</b>	<b>0</b>	<b>0</b>	<b>0</b>	<b>0</b>	<b>0</b>	<b>0</b>	<b>0</b>	<b>0</b>
4 ABONOS	14-Fosfatos	0	0	0	0	0	0	0	0	0
	15-Potasas	0	0	0	0	0	0	0	0	0
	16-Abonos naturales y artificiales	0	0	0	0	0	0	0	0	0
	<b>Total</b>	<b>0</b>	<b>0</b>	<b>0</b>	<b>0</b>	<b>0</b>	<b>0</b>	<b>0</b>	<b>0</b>	<b>0</b>
5 PRODUCTOS QUÍMICOS	17-Productos químicos	4.065	0	4.065	0	0	0	48	78	126
	<b>Total</b>	<b>4.065</b>	<b>0</b>	<b>4.065</b>	<b>0</b>	<b>0</b>	<b>0</b>	<b>48</b>	<b>78</b>	<b>126</b>
6 MATERIALES DE CONSTRUCCIÓN	5-Asfalto	0	0	0	0	0	0	0	0	0
	18-Cemento y clinker	0	0	0	0	0	0	0	0	0
	20-Materiales de construcción elaborados	0	0	0	0	0	0	1	1	2
	<b>Total</b>	<b>0</b>	<b>0</b>	<b>0</b>	<b>0</b>	<b>0</b>	<b>0</b>	<b>1</b>	<b>1</b>	<b>2</b>
7 AGROGANADERO Y ALIMENTARIO	21-Cereales y sus harinas	0	0	0	0	0	0	0	0	0
	22-Habas de soja	0	0	0	0	0	0	0	0	0
	23-Frutas, hortalizas y legumbres	0	0	0	0	0	0	0	26	26
	24-Vinos,bebidas, alcoholes y derivados	0	0	0	0	0	0	26	26	52
	27-Conservas	0	0	0	0	0	0	0	0	0
	28-Tabaco,cacao,café y especias	0	0	0	0	0	0	0	0	0
	29-Aceites y grasas	0	0	0	0	0	0	259	73	332
	30-Otros productos alimenticios	0	0	0	0	0	0	0	100	100
	33-Pescados congelados y refrigerados	0	0	0	0	0	0	0	49	49
	37-Pienso y forrajes	0	0	0	0	0	0	0	0	0
<b>Total</b>	<b>0</b>	<b>0</b>	<b>0</b>	<b>0</b>	<b>0</b>	<b>0</b>	<b>285</b>	<b>275</b>	<b>559</b>	
8 OTRAS MERCANCÍAS	19-Maderas y corcho	0	0	0	0	0	0	0	0	0
	26-Papel y pasta	0	0	0	0	0	0	119	119	238
	31-Maquinaria, herramientas y repuestos	0	0	0	0	0	0	30	30	60
	34-Resto mercancías	0	0	0	0	0	0	458	249	707
	<b>Total</b>	<b>0</b>	<b>0</b>	<b>0</b>	<b>0</b>	<b>0</b>	<b>0</b>	<b>607</b>	<b>399</b>	<b>1.006</b>
VEHIC. Y ELEMENTOS DE TRANSPORTE	32-Vehículos y sus piezas	0	0	0	0	0	0	0	0	0
	38-Tara Equipamiento (Ro-Ro)	0	0	0	0	0	0	0	0	0
	39-Tara contenedores	0	0	0	0	0	0	190	199	389
	<b>Total</b>	<b>0</b>	<b>0</b>	<b>0</b>	<b>0</b>	<b>0</b>	<b>0</b>	<b>190</b>	<b>199</b>	<b>389</b>
<b>TOTAL/TOTAL</b>	<b>4.065</b>	<b>0</b>	<b>4.065</b>	<b>0</b>	<b>0</b>	<b>0</b>	<b>1.206</b>	<b>1.026</b>	<b>2.232</b>	

## 4.3 Mercancías, toneladas

Goods, tons

## 4.3.7 Clasificación de las mercancías / Classification of goods

4.3.7.4.B Clasificación de mercancías en tránsito según su naturaleza y presentación (continuación)  
Classification of goods in transit by nature

MERCANCIAS Goods		MERC. GEN. CONVENCIONAL Conventional Gen. Cargo			TOTAL MERC. GENERAL Total Gen. Cargo			TOTAL Total		
		Embarcados Loaded	Desembarc. Unloaded	Total Total	Embarcados Loaded	Desembarc. Unloaded	Total Total	Embarcados Loaded	Desembarc. Unloaded	Total Total
1 ENERGÉTICO	01-Petróleo crudo	0	0	0	0	0	0	0	0	0
	02 Fuel-oil	0	0	0	0	0	0	0	0	0
	03 Gas-oil	0	0	0	0	0	0	0	0	0
	04-Gasolina	0	0	0	0	0	0	0	0	0
	06-Otros productos petrolíferos	0	0	0	0	0	0	0	0	0
	07-Gases energéticos del petróleo	0	0	0	0	0	0	0	0	0
	12-Carbones y coque de petróleo	0	0	0	0	0	0	0	0	0
	35-Gas natural y otros gases	0	0	0	0	0	0	0	0	0
	51-Biocombustibles	0	0	0	0	0	0	0	0	0
	<b>Total</b>	<b>0</b>	<b>0</b>	<b>0</b>	<b>0</b>	<b>0</b>	<b>0</b>	<b>0</b>	<b>0</b>	<b>0</b>
2 SIDEROMETALÚRGICO	08-Mineral de hierro	0	0	0	0	0	0	0	0	0
	10-Otros minerales y residuos metálicos	0	0	0	0	0	0	0	0	0
	11-Chatarras de hierro	0	0	0	75	75	150	75	75	150
	13-Productos siderúrgicos	0	0	0	0	0	0	0	0	0
	36-Otros productos metalúrgicos	0	0	0	0	0	0	0	0	0
	<b>Total</b>	<b>0</b>	<b>0</b>	<b>0</b>	<b>75</b>	<b>75</b>	<b>150</b>	<b>75</b>	<b>75</b>	<b>150</b>
3 MINERALES NO METÁLICOS	25-Sal común	0	0	0	0	0	0	0	0	0
	52-Otros minerales no metálicos	0	0	0	0	0	0	0	0	0
	<b>Total</b>	<b>0</b>	<b>0</b>	<b>0</b>	<b>0</b>	<b>0</b>	<b>0</b>	<b>0</b>	<b>0</b>	<b>0</b>
4 ABONOS	14-Fosfatos	0	0	0	0	0	0	0	0	0
	15-Potasas	0	0	0	0	0	0	0	0	0
	16-Abonos naturales y artificiales	0	0	0	0	0	0	0	0	0
	<b>Total</b>	<b>0</b>	<b>0</b>	<b>0</b>	<b>0</b>	<b>0</b>	<b>0</b>	<b>0</b>	<b>0</b>	<b>0</b>
5 PRODUCTOS QUÍMICOS	17-Productos químicos	0	0	0	48	78	126	4.114	78	4.192
	<b>Total</b>	<b>0</b>	<b>0</b>	<b>0</b>	<b>48</b>	<b>78</b>	<b>126</b>	<b>4.114</b>	<b>78</b>	<b>4.192</b>
6 MATERIALES DE CONSTRUCCIÓN	5-Asfalto	0	0	0	0	0	0	0	0	0
	18-Cemento y clinker	0	0	0	0	0	0	0	0	0
	20-Materiales de construcción elaborados	0	0	0	1	1	2	1	1	2
	<b>Total</b>	<b>0</b>	<b>0</b>	<b>0</b>	<b>1</b>	<b>1</b>	<b>2</b>	<b>1</b>	<b>1</b>	<b>2</b>
7 AGROGANADERO Y ALIMENTARIO	21-Cereales y sus harinas	0	0	0	0	0	0	0	0	0
	22-Habas de soja	0	0	0	0	0	0	0	0	0
	23-Frutas, hortalizas y legumbres	0	0	0	0	26	26	0	26	26
	24-Vinos, bebidas, alcoholes y derivados	0	0	0	26	26	52	26	26	52
	27-Conservas	0	0	0	0	0	0	0	0	0
	28-Tabaco, cacao, café y especias	0	0	0	0	0	0	0	0	0
	29-Aceites y grasas	0	0	0	259	73	332	259	73	332
	30-Otros productos alimenticios	0	0	0	0	100	100	0	100	100
	33-Pescados congelados y refrigerados	0	0	0	0	49	49	0	49	49
	37-Pienso y forrajes	0	0	0	0	0	0	0	0	0
<b>Total</b>	<b>0</b>	<b>0</b>	<b>0</b>	<b>285</b>	<b>275</b>	<b>559</b>	<b>285</b>	<b>275</b>	<b>559</b>	
8 OTRAS MERCANCIAS	19-Maderas y corcho	0	0	0	0	0	0	0	0	0
	26-Papel y pasta	0	0	0	119	119	238	119	119	238
	31-Maquinaria, herramientas y repuestos	0	0	0	30	30	60	30	30	60
	34-Resto mercancías	0	0	0	458	249	707	458	249	707
	<b>Total</b>	<b>0</b>	<b>0</b>	<b>0</b>	<b>607</b>	<b>399</b>	<b>1.006</b>	<b>607</b>	<b>399</b>	<b>1.006</b>
VEHIC. Y ELEMENTOS DE TRANSPORTE	32-Vehículos y sus piezas	0	0	0	0	0	0	0	0	0
	38-Tara Equipamiento (Ro-Ro)	0	0	0	0	0	0	0	0	0
	39-Tara contenedores	0	0	0	190	199	389	190	199	389
	<b>Total</b>	<b>0</b>	<b>0</b>	<b>0</b>	<b>190</b>	<b>199</b>	<b>389</b>	<b>190</b>	<b>199</b>	<b>389</b>
<b>TOTAL/TOTAL</b>	<b>0</b>	<b>0</b>	<b>0</b>	<b>1.206</b>	<b>1.026</b>	<b>2.232</b>	<b>5.272</b>	<b>1.026</b>	<b>6.297</b>	

**4.4 Tráfico interior, Tm***Local traffic, tons*

Sin movimiento

**4.5 Avituallamientos***Supplies*

Conceptos

Toneladas

*Tons*

Combustibles líquidos / Liquid fuels	1.702
Agua / Water	3.546
Hielo / Ice	0
Provisiones / Provisions	0
Varios / Others	1
<b>Total</b>	<b>5.249</b>

## 4.6 Pesca capturada

Fish captures

Sin movimiento

## 4.7 Tráfico de contenedores

Containers traffic

## 4.7.1 Contenedores de 20 pies / 20 feet container

		Cabotaje / Domestic		Exterior / Foreign		Total / Total	
		Número	Toneladas	Número	Toneladas	Número	Toneladas
		Number	Tons	Number	Tons	Number	Tons
Embarcados <i>Loaded</i>	Con carga / Full	2.175	40.411	254	6.539	2.429	46.949
	Vacios / Empty	40	85	50	144	90	229
	<b>Total / Total</b>	<b>2.215</b>	<b>40.496</b>	<b>304</b>	<b>6.683</b>	<b>2.519</b>	<b>47.178</b>
Desembarcados <i>Unloaded</i>	Con carga / Full	162	1.486	48	1.125	210	2.611
	Vacios / Empty	2.203	5.144	0	0	2.203	5.144
	<b>Total / Total</b>	<b>2.365</b>	<b>6.630</b>	<b>48</b>	<b>1.125</b>	<b>2.413</b>	<b>7.755</b>
<b>Total</b>	Con carga / Full	2.337	41.897	302	7.664	2.639	49.560
	Vacios / Empty	2.243	5.229	50	144	2.293	5.373
	<b>Total / Total</b>	<b>4.580</b>	<b>47.126</b>	<b>352</b>	<b>7.808</b>	<b>4.932</b>	<b>54.933</b>

## 4.7.2 Contenedores mayores de 20 Pies / Containers over 20 feet

		Cabotaje / Domestic		Exterior / Foreign		Total / Total	
		Número	Toneladas	Número	Toneladas	Número	Toneladas
		Number	Tons	Number	Tons	Number	Tons
Embarcados <i>Loaded</i>	Con carga / Full	7.141	177.438	186	4.253	7.327	181.691
	Vacios / Empty	273	1.605	40	171	313	1.776
	<b>Total / Total</b>	<b>7.414</b>	<b>179.043</b>	<b>226</b>	<b>4.424</b>	<b>7.640</b>	<b>183.467</b>
Desembarcados <i>Unloaded</i>	Con carga / Full	1.655	36.912	462	13.874	2.117	50.786
	Vacios / Empty	5.525	23.147	7	28	5.532	23.175
	<b>Total / Total</b>	<b>7.180</b>	<b>60.059</b>	<b>469</b>	<b>13.902</b>	<b>7.649</b>	<b>73.961</b>
<b>Total</b>	Con carga / Full	8.796	214.350	648	18.127	9.444	232.477
	Vacios / Empty	5.798	24.752	47	199	5.845	24.951
	<b>Total / Total</b>	<b>14.594</b>	<b>239.102</b>	<b>695</b>	<b>18.326</b>	<b>15.289</b>	<b>257.428</b>

## 4.7.3 Total contenedores 20 pies o mayores / Total 20 feet or over containers

		Cabotaje / Domestic		Exterior / Foreign		Total / Total	
		Número	Toneladas	Número	Toneladas	Número	Toneladas
		Number	Tons	Number	Tons	Number	Tons
Embarcados <i>Loaded</i>	Con carga / Full	9.316	217.849	440	10.792	9.756	228.640
	Vacios / Empty	313	1.690	90	315	403	2.005
	<b>Total / Total</b>	<b>9.629</b>	<b>219.539</b>	<b>530</b>	<b>11.107</b>	<b>10.159</b>	<b>230.645</b>
Desembarcados <i>Unloaded</i>	Con carga / Full	1.817	38.398	510	14.999	2.327	53.397
	Vacios / Empty	7.728	28.291	7	28	7.735	28.319
	<b>Total / Total</b>	<b>9.545</b>	<b>66.689</b>	<b>517</b>	<b>15.027</b>	<b>10.062</b>	<b>81.716</b>
<b>Total</b>	Con carga / Full	11.133	256.247	950	25.791	12.083	282.037
	Vacios / Empty	8.041	29.981	97	343	8.138	30.324
	<b>Total / Total</b>	<b>19.174</b>	<b>286.228</b>	<b>1.047</b>	<b>26.134</b>	<b>20.221</b>	<b>312.361</b>

4.7 Tráfico de contenedores  
Containers traffic

## 4.7.4 Contenedores de 20 Pies o mayores en tránsito / 20 Feet Container or bigger in transit

		Cabotaje / Domestic		Exterior / Foreign		Total / Total	
		Número Number	Toneladas Tons	Número Number	Toneladas Tons	Número Number	Toneladas Tons
Embarcados Loaded	Con carga / Full	16	347	32	848	48	1.194
	Vacios / Empty	2	12	0	0	2	12
	<b>Total / Total</b>	<b>18</b>	<b>359</b>	<b>32</b>	<b>848</b>	<b>50</b>	<b>1.206</b>
Desembarcados Unloaded	Con carga / Full	20	445	19	531	39	976
	Vacios / Empty	13	49	0	0	13	49
	<b>Total / Total</b>	<b>33</b>	<b>495</b>	<b>19</b>	<b>531</b>	<b>52</b>	<b>1.026</b>
<b>Total</b>	Con carga / Full	36	792	51	1.379	87	2.170
	Vacios / Empty	15	61	0	0	15	61
	<b>Total / Total</b>	<b>51</b>	<b>853</b>	<b>51</b>	<b>1.379</b>	<b>102</b>	<b>2.232</b>

## 4.7.5 Total contenedores equivalentes a 20 pies (TEUS) / Total T.E.U. Containers

		Cabotaje / Domestic		Exterior / Foreign		Total / Total	
		Teus T.E.U.	Toneladas Tons	Teus T.E.U.	Toneladas Tons	Teus T.E.U.	Toneladas Tons
Embarcados Loaded	Con carga / Full	16.638	217.849	626	10.792	17.264	228.640
	Vacios / Empty	589	1.690	131	315	721	2.005
	<b>Total / Total</b>	<b>17.227</b>	<b>219.539</b>	<b>757</b>	<b>11.107</b>	<b>17.984</b>	<b>230.645</b>
Desembarcados Unloaded	Con carga / Full	3.537	38.398	972	14.999	4.509	53.397
	Vacios / Empty	13.383	28.291	14	28	13.397	28.319
	<b>Total / Total</b>	<b>16.920</b>	<b>66.689</b>	<b>986</b>	<b>15.027</b>	<b>17.906</b>	<b>81.716</b>
<b>Total</b>	Con carga / Full	20.175	256.247	1.598	25.791	21.773	282.037
	Vacios / Empty	13.972	29.981	145	343	14.118	30.324
	<b>Total / Total</b>	<b>34.147</b>	<b>286.228</b>	<b>1.743</b>	<b>26.134</b>	<b>35.890</b>	<b>312.361</b>

## 4.7.6 Contenedores equivalentes a 20 pies (TEUS) en tránsito / Total T.E.U. Containers in Transit

		Cabotaje / Domestic		Exterior / Foreign		Total / Total	
		Teus T.E.U.	Toneladas Tons	Teus T.E.U.	Toneladas Tons	Teus T.E.U.	Toneladas Tons
Embarcados Loaded	Con carga / Full	28	347	54	848	82	1.194
	Vacios / Empty	4	12	0	0	4	12
	<b>Total / Total</b>	<b>32</b>	<b>359</b>	<b>54</b>	<b>848</b>	<b>86</b>	<b>1.206</b>
Desembarcados Unloaded	Con carga / Full	37	445	35	531	72	976
	Vacios / Empty	25	49	0	0	25	49
	<b>Total / Total</b>	<b>62</b>	<b>495</b>	<b>35</b>	<b>531</b>	<b>97</b>	<b>1.026</b>
<b>Total</b>	Con carga / Full	65	792	89	1.379	154	2.170
	Vacios / Empty	29	61	0	0	29	61
	<b>Total / Total</b>	<b>94</b>	<b>853</b>	<b>89</b>	<b>1.379</b>	<b>183</b>	<b>2.232</b>



## 4.7 Tráfico de contenedores

Containers traffic

## 4.7.7 Mercancías transportadas en contenedores clasificadas según su naturaleza, toneladas

Containers Goods Classified by nature, tons

MERCANCÍAS Goods		CABOTAJE Domestic			EXTERIOR Foreign			TOTAL Total		
		Embarcados Loaded	Desembarc. Unloaded	Total Total	Embarcados Loaded	Desembarc. Unloaded	Total Total	Embarcados Loaded	Desembarc. Unloaded	Total Total
1 ENERGÉTICO	01-Petróleo crudo	0	0	0	0	0	0	0	0	0
	02 Fuel-oil	0	0	0	0	0	0	0	0	0
	03 Gas-oil	90	0	90	0	0	0	90	0	90
	04-Gasolina	0	0	0	0	0	0	0	0	0
	06-Otros productos petrolíferos	0	0	0	0	0	0	0	0	0
	07-Gases energéticos del petróleo	0	0	0	0	0	0	0	0	0
	12-Carbones y coque de petróleo	22	0	22	0	0	0	22	0	22
	35-Gas natural y otros gases	0	0	0	0	0	0	0	0	0
	51-Biocombustibles	2	0	2	20	0	20	22	0	22
	<b>Total</b>	<b>114</b>	<b>0</b>	<b>114</b>	<b>20</b>	<b>0</b>	<b>20</b>	<b>134</b>	<b>0</b>	<b>134</b>
2 SIDEROMETALÚRGICO	08-Mineral de hierro	0	0	0	0	0	0	0	0	0
	10-Otros minerales y residuos metálicos	26	620	645	0	0	0	26	620	645
	11-Chatarras de hierro	1.241	182	1.422	0	0	0	1.241	182	1.422
	13-Productos siderúrgicos	7.599	2	7.601	11	0	11	7.610	2	7.612
	36-Otros productos metalúrgicos	1.015	0	1.015	0	0	0	1.015	0	1.015
	<b>Total</b>	<b>9.880</b>	<b>803</b>	<b>10.683</b>	<b>12</b>	<b>0</b>	<b>12</b>	<b>9.892</b>	<b>803</b>	<b>10.695</b>
3 MINERALES NO METÁLICOS	25-Sal común	3	0	3	0	0	0	3	0	3
	52-Otros minerales no metálicos	194	0	194	0	0	0	194	0	194
	<b>Total</b>	<b>198</b>	<b>0</b>	<b>198</b>	<b>0</b>	<b>0</b>	<b>0</b>	<b>198</b>	<b>0</b>	<b>198</b>
4 ABONOS	14-Fosfatos	0	0	0	0	0	0	0	0	0
	15-Potasas	0	0	0	0	0	0	0	0	0
	16-Abonos naturales y artificiales	12	0	12	0	0	0	12	0	12
	<b>Total</b>	<b>12</b>	<b>0</b>	<b>12</b>	<b>0</b>	<b>0</b>	<b>0</b>	<b>12</b>	<b>0</b>	<b>12</b>
5 PRODUCTOS QUÍMICOS	17-Productos químicos	7.440	2.028	9.468	101	48	149	7.541	2.077	9.618
	<b>Total</b>	<b>7.440</b>	<b>2.028</b>	<b>9.468</b>	<b>101</b>	<b>48</b>	<b>149</b>	<b>7.541</b>	<b>2.077</b>	<b>9.618</b>
6 MATERIALES DE CONSTRUCCIÓN	5-Asfalto	0	0	0	0	266	266	0	266	266
	18-Cemento y clinker	629	0	629	0	0	0	629	0	629
	20-Materiales de construcción elaborados	7.624	68	7.692	626	0	626	8.251	68	8.319
	<b>Total</b>	<b>8.253</b>	<b>68</b>	<b>8.321</b>	<b>626</b>	<b>266</b>	<b>893</b>	<b>8.880</b>	<b>334</b>	<b>9.214</b>
7 AGROGANADERO Y ALIMENTARIO	21-Cereales y sus harinas	60	0	60	0	0	0	60	0	60
	22-Habas de soja	0	0	0	0	0	0	0	0	0
	23-Frutas, hortalizas y legumbres	5.475	11.226	16.701	0	0	0	5.475	11.226	16.701
	24-Vinos, bebidas, alcoholes y derivados	16.952	270	17.222	435	0	435	17.387	270	17.657
	27-Conservas	12.022	0	12.022	82	100	182	12.104	100	12.204
	28-Tabaco, cacao, café y especias	11	18	29	0	0	0	11	18	29
	29-Aceites y grasas	5.423	6	5.429	271	700	972	5.694	707	6.401
	30-Otros productos alimenticios	78.370	232	78.602	5.647	1.493	7.140	84.016	1.725	85.741
	33-Pescados congelados y refrigerados	2.973	5.189	8.161	500	3.787	4.287	3.472	8.976	12.448
	37-Pienso y forrajes	1.017	0	1.017	14	5.899	5.913	1.031	5.899	6.930
<b>Total</b>	<b>122.302</b>	<b>16.941</b>	<b>139.243</b>	<b>6.949</b>	<b>11.979</b>	<b>18.928</b>	<b>129.252</b>	<b>28.920</b>	<b>158.171</b>	
8 OTRAS MERCANCÍAS	19-Maderas y corcho	22.382	1.270	23.653	125	4	129	22.508	1.274	23.782
	26-Papel y pasta	259	1.628	1.887	109	0	109	368	1.628	1.996
	31-Maquinaria, herramientas y repuestos	2.047	1.223	3.270	108	1	109	2.155	1.223	3.378
	34-Resto mercancías	8.410	5.373	13.784	1.215	474	1.689	9.626	5.847	15.473
	<b>Total</b>	<b>33.099</b>	<b>9.494</b>	<b>42.593</b>	<b>1.558</b>	<b>478</b>	<b>2.036</b>	<b>34.656</b>	<b>9.973</b>	<b>44.629</b>
VEHIC. Y ELEMENTOS DE TRANSPORTE	32-Vehículos y sus piezas	190	50	239	77	3	80	266	53	319
	38-Tara Equipamiento (Ro-Ro)	0	0	0	0	0	0	0	0	0
	39-Tara contenedores	38.051	37.305	75.356	1.764	2.252	4.016	39.815	39.557	79.372
	<b>Total</b>	<b>38.241</b>	<b>37.354</b>	<b>75.595</b>	<b>1.841</b>	<b>2.255</b>	<b>4.096</b>	<b>40.081</b>	<b>39.610</b>	<b>79.691</b>
<b>TOTAL/TOTAL</b>	<b>219.539</b>	<b>66.689</b>	<b>286.228</b>	<b>11.107</b>	<b>15.027</b>	<b>26.134</b>	<b>230.645</b>	<b>81.716</b>	<b>312.361</b>	

## 4.8 Resumen general de tráfico marítimo

General summary of maritime traffic

## 4.8.1 Cuadro General Número 1 / General Chart Number 1

Conceptos/Item	Toneladas/Tons	
	Parciales/Partials	Totales/Total
GRANELES LÍQUIDOS/ Liquid Bulks		233.459
Productos petrolíferos / Oil products	63.293	
Gas natural/ Natural gas	0	
Otros líquidos/ Other liquids	170.166	
GRANELES SÓLIDOS/ Dry Bulks		314.247
MERCANCIA GENERAL/General Cargo		656.868
TRÁFICO INTERIOR/ Local Traffic		
AVITUALLAMIENTO/ Supplies		5.249
Productos petrolíferos / Oil products	1.702	
Resto / Rest	3.547	
PESCA FRESCA / Fresh Fish		
<b>TOTAL / Total</b>		<b>1.209.822</b>

## 4.8.2 Cuadro General Número 2 -Inc. tráfico local, avituallamiento y pesca

General Chart Number 2 -Local traffic, supplies and fishing, included

Conceptos	Toneladas
Merc. Embarcadas	525.916
Merc. Desembarcadas	683.906
Merc. Transbordadas	0
Merc. Total	1.209.822

## 4.8.3 Cuadro General Número 3 / General Chart Number 3

	Conceptos/Item	Toneladas/Tons	
		Parciales/Partials	Totales/Total
Sin tránsito, ni taras, ni transbordo	Comercio exterior		822.134
	Importadas		533.764
	Graneles líquidos	225.499	
	Graneles sólidos	131.216	
	Mercancía general	177.049	
	Exportadas		288.371
	Graneles líquidos	0	
	Graneles sólidos	99.980	
	Mercancía general	188.390	
	Comercio nacional		297.159
Sin Taras	Mercancías en tránsito		5.908
	Mercancías transbordadas		-
	Taras de equipamientos		79.372
	Pesca fresca, avituallamiento y tráfico interior		5.249
	<b>Total</b>		<b>1.209.822</b>

#### 4.9 Tráfico terrestre

*Hinterland traffic*

Medio de transporte utilizado para la entrada o salida de la zona de servicio del puerto <i>Transport system used for hinterland connections from or to port area</i>	Toneladas / Tons		
	Cargadas en barco <i>Loaded on vessel</i>	Descargadas de barco <i>Unloaded from vessel</i>	Total <i>Total</i>
Ferrocarril / <i>Railway</i>	5.783	0	5.783
Carretera / <i>Road</i>	509.612	682.881	1.192.493
Tubería / <i>Pipe</i>	0	0	0
Otros medios / <i>Other</i>	0	0	0
Sin transporte terrestre / <i>Without land transport</i>	5.272	1.026	6.297
Total de mercancía según transporte	520.667	683.906	1.204.573
Pesca, avituallamiento y tráfico interior o local	5.249	0	5.249
<b>TOTAL / TOTAL</b>	<b>525.916</b>	<b>683.906</b>	<b>1.209.822</b>



# 5 Utilización del puerto

*Port utilization*

**5.1 Utilización de los muelles***Quay utilization*

Muelle o atraque / Quay or berth	Embarque / Loading	Desembarque / Unloading	Tránsito / Transit	Total / Total
<b>FERRAZO</b>				<b>594.478</b>
Graneles líquidos / Liquid bulks		140.688	4.065	144.753
Graneles sólidos / Dry bulks	4.331	7.696		12.027
Mercancía general / General cargo	229.440	206.027	2.232	437.698
<b>COMBOA</b>		164.796		<b>164.796</b>
Graneles líquidos / Liquid bulks		88.706		88.706
Graneles sólidos / Dry bulks		52.664		52.664
Mercancía general / General cargo		23.426		23.426
<b>COMERCIAL</b>	279.554	163.675		<b>443.230</b>
Graneles líquidos / Liquid bulks				
Graneles sólidos / Dry bulks	100.050	147.705		
Mercancía general / General cargo	179.504	15.970		
<b>RAMAL</b>	2.070			<b>2.070</b>
Graneles líquidos / Liquid bulks				
Graneles sólidos / Dry bulks	1.800			1.800
Mercancía general / General cargo	270			270
<b>Total / Total</b>	<b>515.395</b>	<b>682.881</b>	<b>6.297</b>	<b>1.204.573</b>

**5.2 Dársenas***Basins*

Nº de barcos fondeados	39
G.T de barcos fondeados	127.383
G.T por días de fondeo	531.190

**5.3 Amarres de punta***Pointed mooring*

Sin datos

**5.4 Atraques***Berths*

Nº de barcos atracados	405
Metros lineales de atraque (suma de esloras)	42.022
Metros lineales por días de atraque	82.955

**5.6 Medios mecánicos en tierra**  
*Mechanical shore equipment***5.6.1 Grúas / Cranes**

	Con gancho o caldero <i>With hook</i>		Con cuchara <i>With grabs</i>		Totales <i>Totals</i>	
	Horas <i>Hours</i>	Toneladas <i>Tons</i>	Horas <i>Hours</i>	Toneladas <i>Tons</i>	Horas <i>Hours</i>	Toneladas <i>Tons</i>
Grúas del servicio <i>Cranes of the service</i>						
De 6 toneladas / <i>6 tons</i>	-	-	-	-	-	-
De 12 toneladas / <i>12 tons</i>	-	-	-	-	-	-
De contenedores / <i>containers</i>	-	-	-	-	-	-
Otras Grúas / <i>Other</i>	-	-	-	-	-	-
<b>TOTAL GRÚAS DEL SERVICIO</b>	-	-	-	-	-	-

	Horas <i>Hours</i>	Toneladas <i>Tons</i>	Horas <i>Hours</i>	Toneladas <i>Tons</i>	Horas <i>Hours</i>	Toneladas <i>Tons</i>
Grúas de particulares <i>Particular cranes</i>						
De 16 toneladas / <i>16 tons</i>	-	-	-	-	-	268.529
De contenedores / <i>containers</i>	-	-	-	-	-	312.362
Otras Grúas / <i>Other</i>	-	-	-	-	-	322.551
<b>TOTAL GRÚAS DE PARTICULARES</b>	-	-	-	-	-	903.442

<b>TOTAL GRÚAS</b>						903.442
--------------------	--	--	--	--	--	---------

**5.6.2 Instalaciones especiales / Special installations**

Instalaciones especiales	Horas	Toneladas
Tubería de aceite	-	88.706
Tubería de cemento	-	66.215
Tubería de metanol	-	73.500
Tubería de parafina	-	12.646
Tubería de hidrocarburos	-	50.647
<b>TOTAL</b>	-	291.714

**5.7 Carretillas***Conveyor trucks*

Sin datos

**5.8 Cintas transportadoras***Conveyor belts*

Sin movimiento

**5.9 Palas cargadoras***Mechanic shovels*

Sin datos

**5.10 Tracción de maniobras***Railways shunting, locomotives*

Sin movimiento

**5.11 Vagones***Wagons*

Sin movimiento

**5.12 Camiones***Trucks*

Sin datos



**5.13 Básculas**  
*Weighing*

<i>Nº de pesadas</i>	9.955
<i>Toneladas</i>	255.827

**5.14 Grúas flotantes**  
*Floating Cranes*

Sin movimiento

**5.15 Remolcadores**  
*Tugboats*

Sin datos

**5.16 Varadero**  
*Dry dock*

Sin movimiento

**5.17 Descripción de terminales y muelles operativos***Description of terminals and operative quays*

El Puerto de Vilagarcía cuenta con una superficie total de más de 573.000 metros cuadrados y dispone de 3.000 metros de línea de atraque, con calados de hasta trece metros en los muelles comerciales.

El puerto dispone de instalaciones específicas para los distintos tipos de mercancías.

La terminal de contenedores, situada en la ampliación del muelle de Ferrazo, tiene casi 900 metros de línea de atraque y 13 de calado. Su desarrollo permitirá mover hasta 100.000 TEUS al año.

En el Muelle de Ferrazo, con 11 metros de calado y 230 de línea de atraque se encuentra la principal terminal de graneles líquidos del Puerto de Vilagarcía.

El Muelle de Comboa, con 427 metros de atraque y 11 de calado, es polivalente, si bien se orienta sobre todo al tráfico de graneles sólidos con y sin instalación especial, y mercancía general.

El muelle Comercial, con calados de hasta 13 metros y más de 600 metros de línea de atraque, se especializa en mercancía general: madera, tablero, pasta de papel...

El puerto dispone a pie de muelle de 230.000 metros cuadrados de superficies de almacenamiento, cubiertas y descubiertas, adaptadas a los diferentes tráficos. Cuenta también con instalaciones específicas para la preparación y envasado de pesca congelada, con una superficie total de 36.000 metros cuadrados.

El puerto deportivo, concesionado a Marina Vilagarcía, ofrece 425 amarres en un excepcional entorno. Entre el Puerto deportivo y la playa se encuentra el Muelle de O Ramal, que será destinado en un futuro a usos ciudadanos.

*The total area of the Port of Vilagarcía is more than 573,000 m<sup>2</sup>, with 3,000 metres for mooring with a water depth of up to thirteen metres in the commercial docks.*

*The Port of Vilagarcía has specific facilities for different kinds of goods.*

*The container terminal, placed in the expansion of the Ferrazo dock, has almost 900 metres of berthing line and a water depth of 13 metres. Its development will allow handling of up to 100,000 TEU per year.*

*The Ferrazo Dock, with a water depth of 11 metres and a berthing line of 230 metres, houses the main liquid bulk terminal in the Port of Vilagarcía*

*The Comboa Dock, with 427 metres of berthing line and a depth of water of 11 metres, is a multiuse dock, though mainly aimed at the traffic of dry bulk with and without specific installation and general goods.*

*The Commercial Dock, with a water depth of up to 13 metres and more than 600 metres of berthing line, is specialised in general goods: wood, chipboard, paper pulp...*

*The port has 230,000 m<sup>2</sup> of storage areas, both covered and uncovered, adapted to different traffic. It also has specific facilities for the preparation and packaging of frozen fish, with a total area of 36,000 m<sup>2</sup>.*

*The marina offers 425 moorings in an exceptional venue. Between the marina and the beach is O Ramal Dock, that in the future will be dedicated to uses related to the city.*



6

Obras  
Works

**6.1 Obras en ejecución o terminadas en el año***Works in execution or completed in the year*

Nombre de la obra <i>Description of the works</i>	Certificado en el año <i>During the year</i>	Situación <i>Situation</i>
A.T. PROYECTO DESARROLLO DRAGADO CANAL DE ENTRADA	78.689,61	TERMINADA
SISTEMA DE CONTROL DE ACCESOS	342.005,21	EN CURSO
EFICIENCIA ENERGÉTICA	40.710,36	TERMINADA
ASISTENCIA TÉCNICA A INVERSIONES	26.799,34	TERMINADA
LIQUIDACIONES Y REVISIONES	32.769,45	TERMINADA
OBRAS DE PEQUEÑO PRESUPUESTO	104.389,71	TERMINADA
SEÑALES MARÍTIMAS	23.282,32	TERMINADA
EQUIPOS INFORMÁTICOS	21.278,12	TERMINADA
1,5% CULTURAL	10.940,73	TERMINADA
DOTACIÓN MEDIOS PROTECCIÓN SEGURIDAD	764,31	TERMINADA
APLICACIONES INFORMÁTICAS	39.587,76	TERMINADA
I+D+I	5.200,00	TERMINADA
<b>TOTAL INVERTIDO</b>	<b>726.416,92</b>	

**6.2 Breve descripción de las obras más importantes***Brief description of most important works***6.2.1.1** Asistencias técnicas desarrollo dragado canal de entrada.

1. Estudio geotécnico para terrenos de dragado del canal de entrada y dársenas.

**6.2.1.2** Sistema de control de accesos.**6.2.1.3** Eficiencia energética

1. Adecuación de los cuadros eléctricos del CT del M Comercial.
2. 11 luminarias led para el M. Comercial oeste.
3. Nueva iluminación led paseo dársena nº 1 (TIR).

**6.2.1.4** Asistencias técnicas a inversiones

1. Asistencia de la Dirección del contrato de la obra del Sistema de Control de Accesos.
2. Servicio de diagnóstico de la zona exterior del Faro de Corrubedo.
3. Redacción del proyecto de adecuación de la una plaza en la zona de Concha –Ramal.
4. Proyecto de adecuación de instalaciones en el cuarto de SSMM del Faro de Corrubedo.

**6.2.1.5** Liquidaciones y revisiones

1. Estudio geotécnico para terrenos de dragado del canal de entrada y dársenas.
2. Ampliación de viales de acceso a la parcela 06-011.

**6.2.1.6** Obras de pequeño presupuesto

1. Pavimentación Avenida Rivero de Aguilar.
2. Nuevas aceras vial de enlace Muelle Comercial – Ferrazo.
3. Pavimentado vial trasero casetas M. Comercial.
4. Urbanización y naturalización de plaza entorno de Concha-Ramal.

**6.2.1.7** Señales marítimas

1. Baliza para la Dársena nº 2 en la zona del Cavadelo.
2. Baliza para Camouco.
3. Ploter y cartografía para la embarcación Crucelas.
4. Escalera y recrecido de solera en el Muelle de Sálvora.

## 6.2 Breve descripción de las obras más importantes

*Brief description of most important works*

### 6.2.1.8 Equipos informáticos

1. Sai para Muelle Comercial.
2. 11 Ordenadores portátiles.
3. Sai para centro de proceso de datos en Pasajeros.

### 6.2.1.9 Aplicaciones informáticas

1. Desarrollo e implantación de sistemas de predicción de riesgos meteorológicos (SAMOA II).
2. Página WEB Autoridad Portuaria.
3. Solución administración electrónica.

## 6.2.2 Obras iniciadas en 2020 y no terminadas / *Works initiated in 2020 and not finished*

1. Escalera y recrecido de solera en el Muelle de Sálvora.
2. Página WEB Autoridad Portuaria.
3. Asistencia de la Dirección del contrato de la obra del Sistema de Control de Accesos.
4. Sistema de control de accesos al Puerto.

## 6.2.3 Obras iniciadas antes de 2020 y terminadas en 2020

*Works initiated before 2020 and finished in 2020*

1. Nueva iluminación led paseo dársena nº 1 (TIR).
2. Estudio geotécnico para terrenos de dragado del canal de entrada y dársenas.
3. Desarrollo e implantación de sistemas de predicción de riesgos meteorológicos (SAMOA II).



7

Líneas marítimas regulares  
*Regular shipping lines*

**7.1 Escalas regulares**  
*Regular calls*

Denominación

Consignatario

*Line**Agent*

ALUMINIO

P. &amp; J. CARRASCO, SL

CONTENEDORES

P. &amp; J. CARRASCO, SL

TABLERO

GARCÍA REBOREDO HNOS. Ltda.



# 8

## Agentes portuarios

*Port agents*



**8.1 Agentes portuarios**  
Port agents

## Empresas Consignatarias / Shipping agents

Razón social y domicilio	Teléfono	E-mail	WEB
P. & J. CARRASCO, S.L. Muelle de Enlace, 10 Vilagarcía de Arousa	986 565151 986 500004	info@pjcarrasco.es	www.pjcarrasco.es
GARCÍA-REBOREDO HERMANOS, LTDA. Valentín Viqueira, 5 Vilagarcía de Arousa	986 500410 986 500136	reboredo@g-reboredo.com	www.garciareboredo.com
CEFERINO NOGUEIRA, S.A. Avda. Orense, 1 bajo Marín	986 880600	info@nogar.es	www.gruponogar.com
ANTARES FORWARDING, S.L. Muelle del Arenal, s/n. Edificio Alpenor, planta 1ª, Vigo	886 100242	agency@am-antares.com	www.antaresagenciamaritima.com
SUFLENORSA CONSIGNACIONES S.L. Serafín Avendaño, 5, bajo Vigo	986 224656	suflenorsa@suflenorsa.es	www.suflenorsa.com

## Empresas Estibadoras / Stevedore Companies

Razón social y domicilio	Teléfono	E-mail	WEB
P. & J. CARRASCO, S.L. Muelle de Enlace, 10 Vilagarcía de Arousa	986 565151 986 500004	info@pjcarrasco.es	www.pjcarrasco.es
GARCÍA-REBOREDO HERMANOS, LTDA. Valentín Viqueira, 5 Vilagarcía de Arousa	986 500410 986 500136	reboredo@g-reboredo.com	www.garciareboredo.com
GALIGRAIN SAU Avda. Orense, 1 bajo Marín	986 880600	info@nogar.es	www.gruponogar.com
BOLUDA T.M.. Muelle de Ferrazo s/n Vilagarcía de Arousa	9860566830	operaciones.villagarcia@boluda.com.es	www.boluda.com.es/es/inicio

## 8.1 Agentes portuarios

### Port agents

#### Otros servicios / Other services

Razón social y domicilio	Teléfono	E-mail	WEB
CORPORACIÓN DE PRÁCTICOS DEL PUERTO DE VILAGARCÍA Y RÍA DE AROUSA Muelle de Pasajeros, s/n Vilagarcía de Arousa	986 508 111 986 501 552	arosapilots@gmail.com	www.practicosdepuerto.es/corporaciones/corpo-vilagarciaarosa
REMOLCADORES NAVIERA RÍA DE AROSA Estación Marítima s/n Vigo	986 493 216		https://remolcanosa.com/es/
AMARRADORES VILAGARCÍA Av. Vilanova, 15. Vilagarcía de Arousa	986 507 265		
AUX. OPERACIONES PORTUARIAS Muelle de Enlace Este Vilagarcía de Arousa	986 509 324		
SERVICIO COMERCIAL DE APOYO A LAS LABORES DE CONTROL FRONTERIZO EN EL PCF Piñeiron – Leiro, s/n Vilagarcía de Arousa	986 716 338	administracion@tcdieguez.com	sanidad.acoruna@seap.minhap.es

#### Servicios Oficiales / Official Services

Razón social y domicilio	Teléfono	E-mail	WEB
CAPITANÍA MARÍTIMA Vía de Enlace, 26 Vilagarcía de Arousa	986 565314		www.mitma.gob.es
AGENCIA ESTATAL ADMIN. TRIBUTARIA DE ADUANAS Elpidio Villaverde, 3 Vilagarcía de Arousa	986 506 411		www.agenciatributaria.es
INSTITUTO SOCIAL DE LA MARINA Avda. de la Marina, 23 Vilagarcía de Arousa	986 568 301	vilagarcia.dirprov.ism@seg-social.es	www.seg-social.es
CENTRO ZONAL DE SALVAMENTO Monte Enxa, Apto do Correos 22, Porto do Son	981 767 500 981 767 320	info@sasemar.es	www.salvamentomaritimo.es
CÁMARA DE COMERCIO, INDUSTRIA Y NAVEGACIÓN DE PONTEVEDRA, VIGO Y VILAGARCÍA Doutor Tourón, 48 Vilagarcía de Arousa	986 565 286	camarapvv@camarapvv.com	www.camarapvv.com
CONCELLO DE VILAGARCÍA DE AROUSA Ravella, 1 Vilagarcía de Arousa	986 099 200	info@vilagarcia.es	http://www.vilagarcia.es