



# Memoria anual 2019



**Porto de Vilagarcía**

Autoridad Portuaria de Vilagarcía de Arousa

## Índice *Index*

Pag. *Page*

0	Presentación <i>Presentation</i>	4
1	Estados Financieros <i>Financial statements</i>	13
2	Características Técnicas del Puerto <i>Technical Characteristics of the Port</i>	17
3	Obras y actividades autorizadas a particulares <i>Works or activities authorized to private companies</i>	38
4	Estadísticas de Tráfico <i>Traffic Statistics</i>	47
5	Utilización del Puerto <i>Port Utilization</i>	69
6	Obras <i>Works</i>	76
7	Líneas marítimas regulares <i>Regular calls</i>	79
8	Agentes portuarios <i>Port agents</i>	81

The background is a vibrant blue with abstract, curved, metallic-looking shapes that create a sense of depth and movement. A dark horizontal band is positioned across the middle of the image, containing the text.

0

Presentación  
*Presentation*

## Consejo de Administración

Board of Directors

Miembros Fecha nombramiento Fecha cese

PRESIDENTA	DÑA. SAGRARIO FRANCO MALVAR	D.O.G. 02-08-11 B.O.E. 12-08-11	
------------	-----------------------------	------------------------------------	--

MIEMBRO NATO:	D. MANUEL MARTÍNEZ CALVO	B.O.E. 29-05-12	
---------------	--------------------------	-----------------	--

### VOCALES

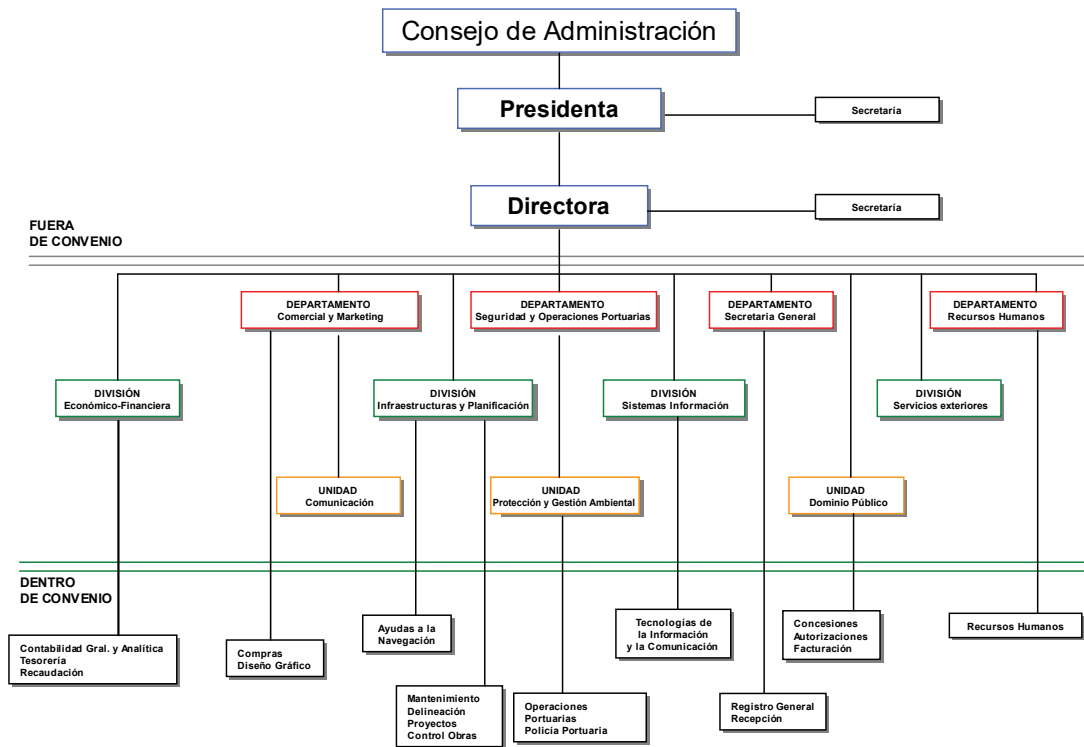
Administración General del Estado	D <sup>a</sup> . TANIA GARCÍA SANMARTÍN	D.O.G. 19-10-18	
	D <sup>a</sup> . NURIA GAITÓN REDONDO	D.O.G. 28-04-17	
	D <sup>a</sup> . MARÍA JOSÉ NEIRA ALFONSI	D.O.G. 12-11-18	
Comunidad Autónoma	D. JOSÉ MANUEL CORES TOURIS	D.O.G. 15-02-17	
	D. ANTONIO FERNÁNDEZ-CAMPA GARCÍA BERNARDO	D.O.G. 17-02-17	
	D <sup>a</sup> . COVADONGA SALGADO BLANCO	D.O.G. 20-05-16	
	D. JOSÉ JUAN DURÁN HERMIDA	D.O.G. 20-05-16	D.O.G. 12-09-19
	D <sup>a</sup> . SUSANA LENGUAS GIL	D.O.G. 12-09-19	
Municipio	D. LINO MOURIÑO SANTIAGO	D.O.G. 24-02-17	
	D. XAVIER RÍOS GONZÁLEZ	D.O.G. 07-12-15	D.O.G. 07-10-19
	D <sup>a</sup> . PAOLA MARÍA MOCHALES	D.O.G. 07-10-19	
Cámara de C. I. y Navegación	D. LUIS CARLOS REY RAÑÓ	D.O.G. 03-08-16	
Organizaciones empresariales	D. JOSÉ LUIS VILANOVA GARCÍA	D.O.G. 30-11-18	
Organización sindical	D. JOSÉ MANUEL DIZ MORAÑA	D.O.G. 28-08-14	
Sector pesquero	D. TOMÁS FAJARDO FAJARDO DA COSTA	D.O.G. 05-11-15	D.O.G. 29-03-19
	D. JOSÉ ANTONIO PÉREZ SIEIRA	D.O.G. 29-03-19	

### ASISTENTES CON VOZ PERO SIN VOTO

Secretaria:	DÑA. MARÍA CELESTE MUÑIZ OTERO, Secretaria de Servicios Generales de la Autoridad Portuaria de Vilagarcía		
Directora de la A.P.	DÑA. BEGOÑA MESEJO LOUREIRO		
Asesora:	DÑA. ISABEL ALFONSO ESPÍÑEIRA, Abogada del Estado		

## Organigrama

Organization chart



## Informe de la Presidenta



El año 2020 está poniendo a prueba nuestra fortaleza como sociedad, y también la resiliencia de nuestra economía, que se ha visto afectada por el impacto de la pandemia del COVID-19, la declaración de alerta sanitaria, y finalmente las medidas asociadas a lo que se ha dado en denominar la “nueva normalidad”.

Tras cerrar un año 2019 de récord tanto en lo económico como en nuestros tráficos portuarios, encarábamos el comienzo del presente ejercicio con la meta de igualar esas cifras históricas; pero la pandemia y sus repercusiones a escala mundial –a las que no ha sido ajeno el sistema portuario de titularidad nacional en lo que a sus tráficos se refiere- han motivado que estas expectativas pasen a un segundo plano.

Partíamos, sin duda, de una situación excelente para afrontar este desafío. En 2019 superamos por primera vez los 1,3 millones de toneladas de mercancía movida, y el importe neto de la cifra de negocio se acercó a los 5,5 millones de euros, con un beneficio de 1,1 millones de euros. Además, el pasado año se puso en funcionamiento una línea semanal de tráfico ferroviario de contenedores a través de la renovada conexión ferroviaria. No obstante, los efectos de la ralentización de la actividad económica hacen que el optimismo que, en condiciones normales, deberían generar estos datos, haya sido sustituido por la cautela. Esta prudencia no está, sin embargo, reñida con la determinación, y con nuestro compromiso por alcanzar la excelencia en el ejercicio de nuestras competencias.

En este empeño nos acompaña toda la comunidad portuaria: y es que la colaboración y coordinación entre las administraciones y las empresas asentadas en el dominio público portuario cobra especial relevancia en un contexto como actual, y resulta imprescindible para que el puerto de Vilagarcía siga siendo el motor económico de Vilagarcía y toda su comarca.

Si echamos la vista atrás, podemos apreciar plenamente el esfuerzo y dedicación demostrados por comunidad portuaria para que el puerto pudiese seguir funcionando sin incidencias. Las semanas durante las cuales se decretó el confinamiento de la población pusieron plenamente de manifiesto nuestra flexibilidad y adaptabilidad, también durante las jornadas en las que se paralizó toda la actividad económica no esencial. Durante todo el estado de alerta, nuestro puerto se mantuvo 100% operativo, desempeñando una función básica al garantizar los flujos de entrada y salida de mercancías y el abastecimiento de la población. Un esfuerzo que, indirectamente, también ha servido para que la ciudadanía -que no siempre ha comprendido la trascendencia de la actividad marítimo-portuaria- ponga en valor nuestra actividad.

La sostenibilidad, la eficiencia y la proactividad son tres de los pilares de nuestra cultura corporativa, ya que nuestro objetivo es ser el mejor puerto que podemos llegar a ser. Este compromiso se ha visto incluso reforzado en los últimos meses, como reflejo de nuestra convicción acerca del importante papel que los puertos debemos desempeñar en la reactivación de la economía: como agentes de desarrollo económico y social; como responsables, directos o indirectos, de que las operativas de transporte marítimo y/o intermodal que se realizan en las infraestructuras que gestionamos se lleven a cabo con la máxima agilidad, flexibilidad y seguridad, lo que redundará positivamente en la competitividad de nuestros clientes y usuarios; como entidad pública que, con sus propios recursos, financia las inversiones necesarias para la mejora de sus infraestructuras y servicios... Todas estas funciones, estas facetas de nuestra actividad, son hoy especialmente relevantes. Por ello, ejercemos nuestras competencias siendo plenamente conscientes de la responsabilidad que asumimos hacia la sociedad y de la necesidad de ser, hoy más que nunca, excelentes en la gestión.

Es pronto para saber cómo nos afectará esta crisis del COVID-19 en el balance del actual ejercicio, o con qué celeridad experimentaremos una recuperación económica. Nuestra obligación es, como siempre, estar preparados y ser flexibles, proactivos y ágiles a la hora de afrontar los cambios que ya se están produciendo en nuestro entorno, los cuales afectan no sólo a la manera de trabajar, sino también a la manera de producir, de consumir, de relacionarnos o de viajar. Solo así podremos seguir avanzando para consolidarnos como referente logístico de la conectividad exterior y desarrollo socioeconómico de nuestro hinterland en expansión, y como agente clave en el tráfico marítimo del noroeste peninsular.

Sagrario Franco Malvar,  
Presidenta de la Autoridad Portuaria de Vilagarcía

## President's statement



2020 is testing our strength as a society, and also the resilience of the economy, which has been affected by the impact of the COVID-19 pandemic, the health alert and finally the measures associated with what has been dubbed "the new normal".

2019 was a record year, both economically and in terms of our port traffic. We started the current financial year with the objective of matching these record figures, but the pandemic and its global repercussions, to which the nationally owned port system has not been immune, have forced us to push these expectations back.

We were undoubtedly in an excellent position to meet this challenge. In 2019, we exceeded 1.3 million metric tons of cargo moved for the first time and our net turnover was close to 5.5 million euros, with a profit of 1.1 million euros. A weekly line of container rail traffic was put into operation through the improved rail connection to the port of Vilagarcía last year.

However, the effects of the economic slowdown mean that the optimism that this data would normally generate has turned to caution. This caution is not, however, at odds with our determination or our commitment to achieving excellence when performing our duties.

The whole port community is with us in this struggle. Collaboration and coordination between administrations and companies located in the port becomes especially relevant in times like these, and it is essential for the port of Vilagarcía to continue to be the driving economic force of Vilagarcía and the surrounding region.

If we look back, we can fully appreciate the effort and dedication shown by the port community so that the port could continue to operate without incident. We demonstrated our flexibility and adaptability during the weeks of lockdown and when all non-essential economic activity was halted. Throughout the entire state of alert, the port remained 100% operational, playing a vital role in ensuring the flow of incoming and outgoing goods and supplying the people with their goods. This effort did not go unnoticed, even citizens who had not previously understood the importance of maritime-port activity began to value our work.

Sustainability, efficiency and proactivity are three of the pillars of our corporate culture, our goal is to be the best port we can be. This commitment has even been reinforced in recent months, reflecting our belief in the important role that ports must play in reviving the economy: as economic and social development actors; as responsible, directly or indirectly, for ensuring that the maritime and/or intermodal transport operations carried out on the infrastructure we manage are carried out with maximum agility, flexibility and safety, which has a positive impact on the competitiveness of our customers and users; as a public entity which, with its own resources, finances the investments needed to improve its infrastructure and services. All these functions, these aspects of our business, are particularly relevant today. That is why we carry out our duties fully aware of the responsibility towards society we bear and of the need to be, now more than ever, excellent in management.

It is too soon to know how the COVID-19 crisis will affect our economic performance for this year, or how quickly we will see the economy recover. Our duty is, as always, to be prepared, flexible, proactive and agile when facing changes, and those changes are already taking place for us. They not only affect the way we work, but also the way we produce, consume, interact and travel. Only in this way will we be able to continue our progress to establish ourselves as a benchmark in international logistics and the socioeconomic development of our expanding hinterland, and as a key player in the maritime traffic in the northwest of the peninsula.

Sagrario Franco Malvar,  
President of Vilagarcía Port Authority

## Informe de la Directora



### Planificación portuaria

Saber adelantarse a las necesidades a medio y largo plazo de nuestros clientes y usuarios es una necesidad para las empresas, pero aún más para las autoridades portuarias. Es un hecho conocido que el dominio público portuario es un bien de disponibilidad limitada y costoso de generar en caso de ser necesarias ampliaciones, lo que obliga a los puertos a ser especialmente previsores y rigurosos a la hora de plantearse su desarrollo futuro.

Conocer nuestras fortalezas y nuestras debilidades, determinar qué faceta o facetas de nuestra actividad tiene más posibilidades de desarrollo futuro, optimizar la ordenación de nuestros espacios, planificar y priorizar cuidadosamente nuestras inversiones a fin de obtener de las mismas el máximo rendimiento... Todas estas actuaciones, desarrolladas coordinadamente por los diferentes departamentos de la Autoridad Portuaria, forman parte de nuestra gestión, y se realizan con un único objetivo: mejorar nuestra operatividad y nuestra competitividad, en beneficio de nuestros clientes y usuarios.

En estos momentos, nuestra prioridad desde el punto de vista de la planificación portuaria es la ampliación del calado en dársenas y canal de acceso al puerto. El pasado año se llevó a cabo un estudio geotécnico previo y el análisis de alternativas existentes para la adaptación de la mejor solución, globalmente considerada, a la hora de incrementar la operatividad del puerto de Vilagarcía mediante una mejora de sus calados. Este año seguiremos avanzando en este proyecto, con la realización de la tramitación de permisos y autorizaciones previas al desarrollo de la obra. Nuestro objetivo es incrementar el calado en el canal de entrada y dársena de Comboa hasta la cota -10 m en una primera fase de las obras, a ejecutar en el periodo 2021-2022; y elevarlo en el conjunto de dársenas y canal de entrada hasta la cota -11.5 en una segunda fase de estos trabajos. Ello facultaría al puerto de Vilagarcía para captar mercancías para cuyo transporte se utilizan buques de mayor tamaño que los que habitualmente recalcan en nuestro puerto, o bien para incrementar los volúmenes de tráfico en mercancías que ya se mueven actualmente por nuestras instalaciones. Otra de las actuaciones previstas para este año y que tendrá continuidad en 2021 es la mejora del Sistema de Accesos al puerto, cuyo presupuesto estimado de licitación asciende a 867.964,42 euros. La implementación de esta actuación permite que el puerto pase a una fase de seguridad gestionada, en el que se consiga no sólo mejorar el sistema físico de accesos, sino optimizar los procesos portuarios de seguridad extremo a extremo, con potencialidad de monitorizar todos los elementos que forman parte del sistema de seguridad, interoperar e integrarse con otros elementos de seguridad.

### Balance de tráficos

La Autoridad Portuaria de Vilagarcía ha cerrado el ejercicio 2019 con el mejor balance de tráficos de su historia, estableciendo un nuevo máximo anual de movimiento de mercancías. El total de toneladas movidas superó los 1,3 millones, con un incremento del 8,93% con relación al año anterior. Se trata del tercer récord consecutivo de tráficos portuarios en el puerto de Vilagarcía, tras los registrados en 2017 y 2018.

Estas excelentes cifras se sustentan en subidas superiores al 7% en todas las categorías de tráficos portuarios. El mayor incremento a cierre del ejercicio correspondió al apartado de mercancía general, que subió un 10,37% con relación a 2018, sumando 652.903 toneladas. La categoría de graneles líquidos experimentó la segunda mayor alza, un 8,78%, alcanzando un total de 182.543 toneladas, mientras que las 479.972 toneladas movidas en la categoría de graneles sólidos representan un incremento del 7,08% con relación al año anterior. El total de toneladas movidas por el puerto fue de 1.315.419, frente a 1.207.577 toneladas del año 2018.

Estas cifras ponen de manifiesto la importancia de la mercancía general en el reparto de tráficos del puerto arousano: prácticamente la mitad de todos los tráficos 2019 estuvieron encuadrados en esta categoría, mientras que los graneles sólidos supusieron el 36,5% de las toneladas movidas y los graneles líquidos, un 13,9%.

Por productos, destacan los excelentes datos de la terminal de contenedores de la empresa Boluda, a través de la cual se movieron un total de 41.257 TEUs, frente a los 35.039 TEUs del año anterior (+17,75%). Esta cifra récord en el movimiento de contenedores a través del puerto Vilagarcía ratifica la importancia para nuestro puerto del tráfico contene-



## Informe de la Directora

rizado, que supone ya más de la mitad de todos los tráficos de mercancía general en el puerto de Vilagarcía, sumando en 2019 un total de 340.977 toneladas. A continuación por volumen de tráficos, en la categoría de mercancía general se situaron el tablero, producido en Galicia y que se exporta a través del puerto de Vilagarcía, y el aluminio de importación y procedencia europea, con 143.815 t y 143.647 t, respectivamente. Porcentualmente, destaca el incremento en el tráfico de pasta de papel, que prácticamente duplicó sus tráficos de 2018 sumando un total de 12.917 toneladas, y del aluminio, que subió un 22,3% estableciendo un nuevo máximo anual.

En el apartado de graneles sólidos, es muy reseñable el incremento en el movimiento de cereales y sus harinas, que sumó 211.769 toneladas, frente a las 162.611 toneladas del ejercicio anterior, lo que supone un aumento del 30%. El cuarzo, con 93.478 toneladas movidas, y la urea, con 84.450 t, ocupan la segunda y tercera posición en esta categoría por volumen de tráficos. El segundo mayor incremento porcentual fue el del cemento por instalación especial, que aumentó un 8,3% con relación a 2018, contabilizándose 63.613 toneladas. Además, se incrementaron las operativas de carga de astilla en el muelle de Ferrazo, que se realizaron por vez primera en 2018 y cuyos tráficos aumentaron hasta sumar más de 14.200 toneladas el pasado año.

En los graneles líquidos, el aceite cerró el ejercicio con un nuevo máximo anual: las 91.448 toneladas movidas en 2019 suponen una subida del 10,6% con relación al año anterior. En segundo y tercer lugar en esta categoría están el metanol, con 67.797 toneladas, y la parafina, que aportó 15.770 toneladas al balance de tráficos portuarios, con un incremento porcentual del 28,7% con relación al año 2018.

### Resultado económico-financiero

El puerto de Vilagarcía cerró el ejercicio 2019 con un beneficio de más de 1,1 millón de euros, el mejor resultado de la última década. La Autoridad Portuaria registró el mayor importe neto de la cifra de negocios de su historia, con 5.445.369,74 euros, casi 400.000 euros más que el récord establecido en 2018. El incremento porcentual con relación al ejercicio anterior fue del 7,68%.

Los ingresos procedentes de tasas portuarias aumentaron un 6,15% en 2019 con respecto al año 2018. El mayor incremento correspondió a la tasa de ocupación, que reportó a la Autoridad Portuaria unos ingresos de casi 1,7 millones de euros, un 8,09% más que en el año anterior.

En cuanto a las tasas de utilización, estas superaron los 2,5 millones de euros. Subieron los ingresos procedentes de la tasa del buque (884.112,12 euros frente a los 815.181,94 euros del año anterior), y en menor medida, de la mercancía, que aportó 1.637.808,40 euros a los ingresos portuarios, un 3,24% más que en 2018. El crecimiento porcentual en los ingresos procedentes de la tasa de actividad fue el doble, del 6,58%, reportando un total de 569.484,04 euros. En cuanto a otros ingresos de negocio, aumentaron en más de 100.000 euros hasta rozar los 600.000 euros, siendo el mayor incremento el correspondiente al concepto de importes adicionales a las tasas. Los otros ingresos de explotación, entre los cuales el más relevante es el Fondo de Compensación Interportuario recibido, no experimentaron apenas variación, sumando 1.849.135,35 euros.

En cuanto a los gastos, se redujeron en su conjunto un 3,75% con relación al ejercicio de 2018. Esta contracción del gasto se sustenta en el epígrafe de otros gastos de explotación, que fueron de 1,3 millones de euros frente a los 1,5 millones de euros del año 2018. Por el contrario, los gastos de personal subieron ligeramente, con un incremento del 1,51%, hasta alcanzar los 2.821.421,44 euros. El total de gastos de personal y de explotación ascendió a 4.157.151,92 euros frente a los 4.319.147,93 euros del ejercicio anterior.

El incremento de los ingresos y la reducción del gasto posibilitaron un positivo resultado de explotación de 1.254.603,05 euros, cifra que duplica la del año 2018. La comparación del resultado del ejercicio 2019 con la del inmediatamente anterior es aún más positiva, al multiplicarse por 2,5 el beneficio obtenido por la Autoridad Portuaria. En 2019 el resultado del ejercicio fue de 1.126.357,81 euros, frente a los 457.500,39 euros del año 2018.

Begoña Mesejo Loureiro,  
Directora de la Autoridad Portuaria de Vilagarcía

## Director's report



### Port Planning

Knowing how to anticipate our clients' and users' medium- and long-term needs is a necessity for companies, but even more so for port authorities. It is well-known that port public domain is a commodity of limited availability and expensive to build if expansions are necessary. This forces ports to need extensive foresight and to be thorough when considering their future development.

Knowing our strengths and weaknesses, determining which aspects of our operations have the greatest potential for future development, optimizing the layout of our facilities, carefully planning and prioritizing our investments in order to achieve maximum profitability... All these actions, carried out in coordination between the different Port Authority departments, form part of our management, and are carried out with a single objective: to improve our operability and competitiveness for the benefit of our customers and users.

At the moment, our priority from a port planning point of view is the extension of draft of the access channel to the port and of its docks. Last year, we carried out a preliminary geotechnical study and the analysis of existing alternatives to decide on the best solution, on the whole, to increase the operability of the port of Vilagarcía by improving its drafts. This year, we will continue this project by completing the permit and authorization process prior to carrying out the work. Our objective is to increase the depth in the entrance channel and dock of Comboa to -10m in the first phase of the works, to be completed in 2021-2022, and to increase the depth in the dock and entrance channel as a whole to -11.5m in the second phase of these works. This would enable the port of Vilagarcía to receive goods that are usually transported by larger boats than those that typically call at our port, or increase the volume of goods traffic moving through the facilities.

Another of the projects planned for this year and that will continue into 2021 is the improvement of the port's Access System, which has a tender budget amounting to 867,964.42 euros. Implementing this project allows the port to move to a phase of controlled security, in which it is possible not only to improve the physical access system, but also to optimize the port's end to end security processes, with the potential to monitor each element of the security system, interoperate and integrate with other security elements.

### Port traffic

The Vilagarcía Port Authority finished 2019 with the highest traffic balance in its history, establishing a new annual record of goods moved. The total number of metric tons moved exceeded 1.3 million, which increased by 8.93% from the previous year. This is the third consecutive port traffic record in the port of Vilagarcía, after those recorded in 2017 and 2018.

These excellent numbers are supported by increases of more than 7% in every category of port traffic. The biggest increase at the end of the financial year was in the general cargo section, which increased by 10.37% compared to 2018, making a total of 652,903 metric tons. Liquid bulks experienced the second largest increase, 8.78%, reaching a total of 182,543 metric tons, while the 479,972 metric tons moved in the solid bulks category represent an increase of 7.08% compared to the previous year. The total number of metric tons moved through the port was 1,315,419, compared to 1,207,577 in 2018.

These figures show the importance of general cargo in the distribution of traffic in the port of Vilagarcía: almost half of all traffic in 2019 was in this category, while solid bulk and liquid bulk accounted for 36.5% and 13.9% respectively of the metric tons moved.

In terms of products, Boluda's container shipping terminal company's excellent figures stand out, a total of 41,257 TEUs were moved, compared to 35,039 TEUs the year before (+17.75%). This record figure in the movement of containers through the port of Vilagarcía reaffirms the importance of container traffic for our port, which already represents more than half of all the traffic of general cargo in the port of Vilagarcía, totaling 340,977 metric tons in 2019. Next, by volume of traffic, in the category of general cargo were chipboards, produced in Galicia and exported through the port of Vilagarcía, and European imported aluminum, with 143,815 t and 143,647 t respectively. In terms of percenta-

## Director's report

ges, the increase in the movement of paper pulp is noteworthy, as its movement practically doubled in 2019, totaling 12,917 metric tons, and aluminum, which rose by 22.3%, setting a new yearly record high.

In solid bulk category, the increase in the movement of cereals and flours is remarkable, as they amounted to 211,769 metric tons, compared to 162,611 metric tons the year before, meaning an increase of 30%. Quartz, with 93,478 metric tons moved, and urea, with 84,450 t, rank second and third in this category by volume of traffic. The second largest percentage increase was that of cement by special installation, which increased by 8.3% compared to 2018, accounting for 63,613 metric tons. Also, wood chipping loading operations increased at the Ferrazo dock, which were carried out for the first time in 2018 and whose traffic increased to more than 14,200 metric tons last year.

In bulk liquids, oil closed the year with a new yearly high; the 91,448 metric tons moved in 2019 represent a rise of 10.6% compared to the previous year. In second and third place in this category are methanol, with 67,797 metric tons, and paraffin, which contributed 15,770 metric tons to the port traffic balance, a percentage increase of 28.7% compared to 2018.

### Economic – financial outcome

The port of Vilagarcía closed the 2019 financial year with a profit of more than 1.1 million euros, the highest figures in the last decade. The Port Authority recorded the highest net turnover in its history, with 5,445,369.74 euros, almost 400,000 euros more than the record set in 2018. The percentage increase over the previous year was 7.68%.

Revenue from port fees increased by 6.15% in 2019 compared to 2018. The largest increase occurred in the occupation of public port domain fee, which brought the Port Authority almost 1.7 million euros in revenue, 8.09% more than the previous year.

Fees for use of port facilities exceeded 2.5 million euros. Vessel fee income rose (884,181.94 euros compared to 815,181.94 euros from the year before), and, to a lesser extent, cargo fees contributed 1,637,808.40 euros to port revenues, 3.24% more than in 2018. The percentage growth from the activity fee was double, at 6.58%, representing a total of 569,484.04 euros. Other business income increased by more than 100,000 euros to almost 600,000 euros, with the greatest increase coming from additional amounts to fees. Other operation income, among which the most significant is the Inter-port Compensation Fund received, amounted to 1,849,135.35 euros, showing hardly any variation.

Expenditure was reduced by 3.75% overall compared to 2018. This reduction in expenditure stems from other operating expenses, amounting to 1.3 million euros as opposed to 1.5 million euros in 2018. On the other hand, personnel costs rose slightly, by 1.51%, to 2,821,421.44 euros. Total personnel and operating costs amounted to 4,157,151.92 euros, compared to 4,319,147.93 from the previous year.

The increase in income and the reduction in expenditure led to a profit of 1,254,603.05 euros, doubling that of 2018. The comparison between 2019 and 2018 is even more positive as the profit achieved by the Port Authority was increased by 250%. In 2019, the profit for the financial year was 1,126,357.81 euros, as opposed to 457,500.39 euros in 2018.

Begoña Mesejo Loureiro,  
Director of Vilagarcía Port Authority



1

# Estados financieros

*Financial statements*

**1.1 Balance de situación a 31 de diciembre de 2019***Balance sheet at december 31, 2019*

Activo/Assets	2019	2018
A) ACTIVO NO CORRIENTE	68.487.766,62	70.532.077,60
I. Inmovilizado intangible	51.731,59	67.214,22
1. Propiedad industrial y otro inmovilizado intangible	104,52	644,52
2. Aplicaciones informáticas	38.539,83	41.541,92
3. Anticipos para inmovilizaciones intangibles	13.087,24	25.027,78
II. Inmovilizado material	51.632.438,25	53.409.264,35
1. Terrenos y bienes naturales	8.040.948,60	8.040.948,60
2. Construcciones	42.290.909,80	44.473.327,15
3. Equipamientos e instalaciones técnicas	176.750,35	218.246,61
4. Inmovilizado en curso y anticipos	867.281,21	389.874,75
5. Otro inmovilizado	256.548,29	286.867,24
III. Inversiones inmobiliarias	16.799.530,13	17.050.128,73
1. Terrenos	14.481.393,80	14.481.393,80
2. Construcciones	2.318.136,33	2.568.734,93
IV. Inversiones en empresas del grupo y asociadas a largo plazo	-	-
1. Instrumentos de patrimonio	-	-
2. Créditos a empresas	-	-
V. Inversiones financieras a largo plazo	4.066,65	5.470,30
1. Instrumentos de patrimonio	-	-
2. Créditos a terceros	3.776,89	5.150,49
3. Administraciones Públicas, subvenciones oficiales pendientes de cobro	-	-
4. Otros activos financieros	289,76	319,81
VI. Activos por impuesto diferido	-	-
VII. Deudores comerciales no corrientes	-	-
B) ACTIVO CORRIENTE	4.859.526,24	3.580.693,42
I. Activos no corrientes mantenidos para la venta	-	-
II. Existencias	-	-
III. Deudores comerciales y otras cuentas a cobrar	795.508,31	970.609,96
1. Clientes por ventas y prestaciones de servicios	431.053,42	555.382,07
2. Clientes y deudores, empresas del grupo y asociadas	-	-
3. Deudores varios	307.162,01	307.398,59
4. Administraciones Públicas, subvenciones oficiales pendientes de cobro	-	-
5. Otros créditos con las Administraciones Públicas	57.292,88	107.829,30
IV. Inversiones en empresas del grupo y asociadas a corto plazo	-	-
V. Inversiones financieras a corto plazo	100,00	188,00
1. Instrumentos de patrimonio	-	-
2. Créditos a empresas	-	-
3. Otros activos financieros	100,00	188,00
VI. Periodificaciones	16.825,99	24.138,52
VII. Efectivo y otros activos líquidos equivalentes	4.047.091,94	2.585.756,94
1. Tesorería	4.047.091,94	2.585.756,94
2. Otros activos líquidos equivalentes	-	-
<b>TOTAL ACTIVO (A+B)</b>	<b>73.347.292,86</b>	<b>74.112.771,02</b>

**1.1 Balance de situación a 31 de diciembre de 2019**
*Balance sheet at december 31, 2019*

Pasivo/ <i>Liabilities</i>	2019	2018
A) PATRIMONIO NETO	61.819.074,73	61.816.646,73
A-1) Fondos propios	32.956.265,06	31.829.907,25
I. Patrimonio	20.776.657,09	20.776.657,09
II. Resultados acumulados	11.053.250,16	10.595.749,77
III. Resultado del ejercicio	1.126.357,81	457.500,39
A-2) Ajustes por cambios de valor	-	-
I. Activos financieros disponibles para la venta	-	-
II. Operaciones de cobertura	-	-
III. Otros	-	-
A-3) Subvenciones, donaciones y legados recibidos	28.862.809,67	29.986.739,48
B) PASIVO NO CORRIENTE	9.036.806,13	10.074.212,52
I. Provisiones a largo plazo	-	-
1. Obligaciones por prestaciones a largo plazo al personal	-	-
2. Provisión para responsabilidades	-	-
3. Otras provisiones	-	-
II. Deudas a largo plazo	9.036.806,13	10.074.212,52
1. Deudas con entidades de crédito	8.961.476,08	10.003.005,63
2. Proveedores de inmovilizado a largo plazo	-	-
3. Otras deudas	75.330,05	71.206,89
III. Deudas con empresas del grupo y asociadas a largo plazo	-	-
IV. Pasivos por impuesto diferido	-	-
V. Periodificaciones a largo plazo	-	-
C) PASIVO CORRIENTE	2.491.412,00	2.221.911,77
II. Provisiones a corto plazo	128.025,62	94.137,87
III. Deudas a corto plazo	1.836.648,91	1.678.430,69
1. Deudas con entidades de crédito	1.063.052,13	1.057.923,52
2. Proveedores de inmovilizado a corto plazo	728.505,05	575.254,60
3. Otros pasivos financieros	45.091,73	45.252,57
IV. Deudas con empresas del grupo y asociadas a corto plazo	92.855,65	62.114,47
V. Acreedores comerciales y otras cuentas a pagar	433.881,82	387.228,74
1. Acreedores y otras cuentas a pagar	250.195,16	221.267,87
2. Administraciones Públicas, anticipos de subvenciones	-	-
3. Otras deudas con las Administraciones Públicas	183.686,66	165.960,87
VI. Periodificaciones	-	-
<b>TOTAL PATRIMONIO NETO Y PASIVO (A+B+C)</b>	<b>73.347.292,86</b>	<b>74.112.771,02</b>

## 1.2 Cuenta de pérdidas y ganancias a 31 de diciembre de 2019

Operating account current trading results at december 31, 2019

DEBE (HABER) / DEBIT (ASSETS)	2019	2018
<b>1. Importe neto de la cifra de negocios</b>	<b>5.445.369,74</b>	<b>5.056.758,71</b>
A. Tasas portuarias	4.846.094,60	4.564.911,47
a) Tasa de ocupación	1.699.129,35	1.571.878,73
b) Tasas de utilización	2.529.206,19	2.408.953,98
1. Tasa del buque (T1)	884.112,12	815.181,94
2. Tasa de las embarcaciones deportivas y de recreo (T5)	5.669,12	5.467,85
3. Tasa del pasaje (T2)	1.616,55	1.923,86
4. Tasa de la mercancía (T3)	1.637.808,40	1.586.380,33
5. Tasa de la pesca fresca (T4)	-	-
6. Tasa por utilización especial de la zona de tránsito (T6)	-	-
c) Tasa de actividad	569.484,04	534.290,78
d) Tasa de ayudas a la navegación	48.275,02	49.787,98
B. Otros ingresos de negocio	599.275,14	491.847,24
a) Importes adicionales a las tasas	203.650,78	117.341,28
b) Tarifas y otros	395.624,36	374.505,96
<b>3. Trabajos realizados por la empresa para su activo</b>	-	2.241,67
<b>5. Otros ingresos de explotación</b>	<b>1.849.135,35</b>	<b>1.864.442,68</b>
a) Ingresos accesorios y otros de gestión corriente	316.509,79	328.053,20
b) Subvenciones de explotación incorporadas al resultado del ejercicio	-	-
c) Ingresos traspasados al resultado por concesiones revertidas	133.625,56	140.389,48
d) Fondo de Compensación Interportuario recibido	1.399.000,00	1.396.000,00
<b>6. Gastos de personal</b>	<b>(2.821.421,44)</b>	<b>(2.779.290,22)</b>
a) Sueldos, salarios y asimilados	(2.045.228,98)	(2.004.626,55)
b) Indemnizaciones	(1.170,36)	(5.246,46)
c) Cargas sociales	(775.022,10)	(769.417,21)
d) Provisiones	-	-
<b>7. Otros gastos de explotación</b>	<b>(1.335.730,48)</b>	<b>(1.539.857,71)</b>
a) Servicios exteriores	(1.000.272,60)	(1.089.827,00)
1. Reparaciones y conservación	(265.574,56)	(292.143,73)
2. Servicios de profesionales independientes	(80.687,21)	(127.838,96)
3. Suministros y consumos	(305.687,46)	(279.492,31)
4. Otros servicios exteriores	(348.323,37)	(390.352,00)
b) Tributos	(82.163,75)	(80.981,69)
c) Pérdidas, deterioro y variación de provisiones por operaciones comerciales	28.698,81	(63.356,54)
d) Otros gastos de gestión corriente	(31.396,48)	(57.775,33)
e) Aportación a Puertos del Estado art. 19.1.b) TRLPEMM.	(182.596,46)	(181.917,15)
f) Fondo de Compensación Interportuario aportado	(68.000,00)	(66.000,00)
<b>8. Amortizaciones del inmovilizado</b>	<b>(2.866.045,11)</b>	<b>(2.895.220,80)</b>
<b>9. Imputación de subvenciones de inmovilizado no financiero y otras</b>	<b>990.304,25</b>	<b>1.074.573,87</b>
<b>10. Excesos de provisiones</b>	-	-
<b>11. Deterioro y resultado por enajenaciones del inmovilizado</b>	<b>(7.009,26)</b>	<b>(185.750,14)</b>
a) Deterioros y pérdidas	-	-
b) Resultados por enajenaciones y otras	(7.009,26)	(185.750,14)
<b>Otros resultados</b>	-	-
a) Ingresos excepcionales	-	-
b) Gastos excepcionales	-	-
<b>A.1. RESULTADO DE EXPLOTACIÓN (1+3+5+6+7+8+9+10+11)</b>	<b>1.254.603,05</b>	<b>597.898,06</b>
<b>12. Ingresos financieros</b>	<b>2.511,61</b>	<b>5.799,27</b>
a) De participaciones en instrumentos de patrimonio	-	-
b) De valores negociables y otros instrumentos financieros	2.511,61	5.799,27
c) Incorporación al activo de gastos financieros	-	-
<b>13. Gastos financieros</b>	<b>(130.756,85)</b>	<b>(146.196,94)</b>
a) Por deudas con terceros	(130.756,85)	(146.196,94)
b) Por actualización de provisiones	-	-
<b>14. Variación de valor razonable en instrumentos financieros</b>	-	-
<b>16. Deterioro y resultado por enajenaciones de instrumentos financieros</b>	-	-
a) Deterioros y pérdidas	-	-
b) Resultados por enajenaciones y otras	-	-
<b>A.2. RESULTADO FINANCIERO (12+13+14+16)</b>	<b>(128.245,24)</b>	<b>(140.397,67)</b>
<b>A.3. RESULTADO ANTES DE IMPUESTOS (A.1+A.2)</b>	<b>1.126.357,81</b>	<b>457.500,39</b>
<b>17. Impuesto sobre beneficios</b>	-	-
<b>A.4. RESULTADO DEL EJERCICIO (A.3+17)</b>	<b>1.126.357,81</b>	<b>457.500,39</b>

A large container ship is docked at a port, with several cranes (one blue and one red) positioned on the pier. In the foreground, a train with a grey locomotive and red and blue containers is visible. The background shows a body of water and distant hills under a cloudy sky.

# 2 Características técnicas

*Technical Characteristics*



## 2.1 Condiciones generales

General data

### 2.1.1 Situación / Location

Longitud / Longitude	8° 46' W
Latitud / Latitude	42° 36' N

### 2.1.2 Régimen de vientos / Wind Conditions

Reinante / Prevailing	N y SW
Dominante / Dominant	N, WNW y SW

### 2.1.3 Régimen de temporales en aguas profundas o temporales teóricos

Storm Conditions in Deep Water

Largo   Length	8.100 m
Máxima longitud de ola   Maximun wave length	39 m
Ola significativa   Significant wave height	-

### 2.1.4 Mareas / Tides

Máxima carrera de marea / Maximum tidal range	4,21 m.
Cota de la B.M.V.E. respecto al cero del puerto / Height of LLW referred to port zero	0,00 m.
Cota de la P.M.V.E. id. / Height of HHW referred to port zero	4,21 m.

### 2.1.5 Entrada / harbour entrance

#### 2.1.5.1 Canal de Entrada / Entrance Channel

Orientación / Position	WSW
Anchura / Width	110 m.
Calado en B.M.V.E. / Water depth in LLW	9 m.
Naturaleza del fondo / Sea bottom characteristics	Fango
Longitud / Length	1.500 m.

#### 2.1.5.2 Boca de Entrada / Entrance Mouth

Orientación / Position	W
Anchura / Width	200 m.
Calado en B.M.V.E. / Water depth in LLW	9 m.
Máxima corriente registrada / Maximum recorded current	1 nudo

#### 2.1.5.3 Utilización de Remolcadores en Entrada y Salida de Barcos

Tugboats use for entering and leaving

#### 2.1.5.4 Mayor Buque Entrado en el Último Año

Biggest ship called during the last year

	Mayor eslora by Length	Mayor calado by Draught
Nombre / Name	Artania	TRF Bergen
Nacionalidad / Nationality	Liberia	Liberia
G.T. / G.T.	44.697	29.531
Eslora / Length	230,61	183
Calado / Draught	7,8	13,32
Tipo / Type	U	T
Calado real a la entrada Real draught at the entrance	-	-

## 2.1 Condiciones generales

### General data

### 2.1.6 Superficies de Flotación (Ha) / Water Areas (Hectares)

#### 2.1.6.1 Zona I/ Zone I

##### Situación

La Zona I, o interior de las aguas portuarias, comprende la superficie marítima delimitada por: Morro del Muelle de Carril, Islote Malveira Chica, Polígono de viveros flotantes VilagarcíaA-Vért.C, Políg. VilagarcíaB-Vért.B, Políg.VilagarcíaB-Vért.C, Punta Preguntoiro, y toda la costa comprendida entre el primer y último puntos citados (Vilaxoán, Puerto de Vilagarcía, Playas de A Concha y A Compostela).

Esta definición de la Zona I, contenida en el Plan de Utilización de los Espacios Portuarios aprobado en septiembre de 2005, supone una reducción considerable con respecto a la vigente hasta ese momento, que había sido aprobada por O.M. de 9 de junio de 1987: básicamente, se ha retirado toda la ensenada de Rianxo y los polígonos de viveros flotantes, y la parte norte del canal de navegación se ha pasado a Zona II.

Todo ello respetando las aguas del puerto autonómico de Vilaxoán, definidas en la misma O.M. de 9 de junio de 1987.

Además, el Plan de Usos incorpora una norma básica a efectos de la exclusión fuera la Zona de Servicio portuaria de las Zonas de Baño definidas por el art.69 del "R.D. 1471/1989, de 1 de diciembre, por el que se aprueba el Reglamento General para el desarrollo y ejecución de la Ley de Costas" (sólo para los tramos de costa no incluidos en la Zona de Servicio terrestre del Puerto): la zona de baño, a excluir de la Zona de Servicio de aguas del puerto se define como: las zonas debidamente balizadas a este efecto, mientras que en los tramos de costa que no estén balizados como zona de baño se entenderá que ésta ocupa una franja de mar contigua a la costa de una anchura de 200 metros en las playas y 50 metros en el resto de la costa.

##### Situation

Zone I, inner part of the port waters, covers the maritime area limited by: Morro in Carril quay, Malveira Chica Island, the rafts area Vilagarcía A-Vertex C, Punta Preguntoiro and the rest of the coast between the first and the last of the before-mentioned points (Vilaxoán, Vilagarcía Port, A Concha and A Compostela Beaches).

This definition of Zone I, contained in the Port Spaces Utilization Plan approved in September 2005, supposes a considerable reduction with respect to the law in force until that moment, which was approved by a O.M. from June 9th 1987: basically, the Rianxo inlet and the rafts area were removed, and the north part of the navigation channel was transferred to Zone II.

Everything leaving aside the waters that belong to the autonomic port of Vilaxoán, defined in the same O.M. from June 9th 1987.

Moreover, the Uses Plan includes a basic norm in order to exclude of the port service area the Bath zones defined in the article 69 from the "R.D.1471/1989, from December the 1st, that approves the General Regulation for the development and execution of the Law or Coasts" (just for the coast sections non included in the Port land service area): the bath area, excluded from the service area of waters is defined as the area perfectly signalled for this matter, while the coast sections not signalled as bath area will be included in a sea strip next to the coast with a width of 200 meters by the beach and 50 metes in the rest of the coast.

	Antepuerto Outer harbour	Dársenas / Basins			Total Total
		Comerciales Commercial use	Pesqueras Fishing use	Resto Other uses	
Total Zona I (hectáreas)	549	82	-	-	631

### 2.1 Condiciones generales

#### General data

#### 2.1.6 Superficies de Flotación (Ha) / Water Areas (Hectares)

##### 2.1.6.2 Zona II/ Zone II

###### Situación

La Zona II, o exterior de las aguas portuarias, queda delimitada por: Polígono de viveros flotantes VilagarcíaA- Vért.C, Políg.VilagarcíaA- Vért.D, Políg.CaramiñalE- Vért.F, Políg.CaramiñalE- Vért.A, Políg.CaramiñalD- Vért.G, Políg.CaramiñalD-Vért.H, Políg.CaramiñalD- Vért.A, Políg.CaramiñalC- Vért.A, Políg.CaramiñalB- Vért.D, Políg.CaramiñalB- Vért.A, Políg.CaramiñalA- Vért.B, Políg.CaramiñalG- Vért.D, Políg.CaramiñalG- Vért.A, Políg.CaramiñalG- Vért.B, Políg.CaramiñalH- Vért.A, Políg.CaramiñalH- Vért.B, Políg.CaramiñalH- Vért.C, Políg.CaramiñalH- Vért.D, Políg.RibeiraC- Vért.B, Políg.RibeiraC- Vért.D, Políg.RibeiraC- Vért.C, Políg.RibeiraC- Vért.A, Punta Aguiúncho, Punta Touro (y el tramo de costa entre estas dos últimas, correspondiente a la ensenada de Ribeira), Políg.RibeiraB- Vért.E, Políg.RibeiraB-Vért.F, Islote Cabeceiro Grande, punta septentrional de la Isla de Sálvora, punta Brisán en la Isla de Sálvora (y el tramo de costa de esta isla entre las dos puntas citadas), Punta Con de Agueira en la Península de O Grove, Punta Veiviña, Políg. GroveC- Vért.A, Políg.GroveC- Vért. B, Políg.CambadosC-Vért.A, Políg.CambadosC- Vért.A1, Políg.CambadosC-Vért. B1, Políg.CambadosC- Vért.B, Políg.CambadosB- Vért.A, Políg.CambadosB- Vért.B, Políg.CambadosA- Vért.A, Políg. CambadosA- Vért.B, Políg.VilagarcíaB- Vért.A, Políg.- VilagarcíaB- Vért.B.

Esta definición de la Zona II, contenida en el Plan de Utilización de los Espacios Portuarios aprobado en septiembre de 2005, supone una reducción considerable con respecto a la vigente hasta ese momento, que había sido aprobada por O.M. de 9 de junio de 1987: básicamente, de la totalidad de la ría al S.O. de As Sinas, se pasa a restringir la Zona II al canal de navegación delimitado por los polígonos de viveros flotantes.

Todo ello respetando las aguas de los puertos autonómicos de A Pobra do Caramiñal y Ribeira, definidas en la misma O.M. de 9 de junio de 1987. Además, rige la norma, ya definida en el capítulo dedicado a la Zona I, con respecto a zona de baño.

###### Situation

Zone II, outer part of the port waters, limited by: Area of rafts VilagarcíaA-Vert C, Area VilagarcíaA-Vert. D, Area CaramiñalEVert. F, Area CaramiñalFVert-A, Area CaramiñalD-Vert. G, Area CaramiñalD-Vert.H, Area CaramiñalD-Vert.A, Area CaramiñalC-Vert. A, Area CaramiñalB-Vert. D, Area CaramiñalB-Vert. A, Area CaramiñalA-Vert. B, Area CaramiñalG-Vert. D, Area CaramiñalG-Vert. A, Area CaramiñalG-Vert. B, Area CaramiñalH-Vert. A, Area CaramiñalH-Vert. B, Area CaramiñalH-Vert. C, Area CaramiñalH-Vert. D, Area RibeiraC-Vert. B, Area RibeiraC-Vert. D, Area RibeiraC-Vert. C, Area RibeiraC-Vert. A, Point Aguiúncho, Point Touro (and the section of coast between the two last ones, corresponding to the inlet of Ribeira), Area RibeiraB-Vert. E, Area RibeiraB-Vert. F, Islote Cabeceiro Grande, northern point of Isla de Sálvora, point Brisán in Isla de Sálvora (and the section of coast of these islands between the mentioned points), Point Con de Agueira in O Grove Peninsula, Point Veiviña, Area GroveC-Vert. A, Area CambadosC-Vert. B-1, Area CambadosC-Vert.B, Area CambadosC-Vert. A1, Area CambadosC-Vert. B1, Area CambadosC-Vert.B, Area CambadosB-Vert. B, Area CambadosB-Vert. B.

This definition of Zone II, contained in the Port Spaces Utilization Plan approved in September 2005, supposes a considerable reduction with a respect to the law in force until that moment, which was approved by a M.O. from June 9th 1987: basically, from the total of the ria waters to the S.W. of As Sinas, Zone II is restricted to the navigation channel limited by the rafts area.

Everything leaving aside the ports that belong to Ports of Galicia, a Pobra do Caramiñal and Ribeira, defined in the same M.O. from June 9th 1987.

Furthermore, this is under the law mentioned in the chapter dedicated to Zone I, with regard to the bath zone.

	Accesos Entrances	Fondeadero Anchorage	Resto Other	Total Total
Total Zona II (hectáreas)	224	400	7.092	7.716

## 2.2 Instalaciones al servicio del comercio marítimo

### Commercial and shipping facilities

#### 2.2.1 Muelles y atraques / Quays and berths

##### 2.2.1.1 Clasificación por dársenas / Classifications by basins

Del Servicio / Port Authority

Nombres / Names	Long. (m) Length	Calado (m) Depth	Ancho (m) Width	Empleos Uses
<b>En Dársenas Comerciales</b> <i>In Commercial Basins</i>				
Comercial Oeste <i>West Commercial</i>	303,00	13,00	16,00	Graneles líquidos, sólidos y mercancía gral. <i>Liquid bulks, dry bulks and general cargo</i>
Comercial Este <i>East Commercial</i>	303,00	7,00	16,00	Mercancía general - Graneles sólidos <i>General cargo - Dry bulks</i>
Comercial Norte <i>North Commercial</i>	140,00	13,00	20,00	Mercancía general - Graneles sólidos <i>General cargo - Dry bulks</i>
Muelle de Pasajeros <i>Passengers Quay</i>	319,00	3,5	Variable	Pasajeros <i>Passengers</i>
Muelle del Ramal <i>Ramal Quay</i>	252,00	7,00	24,00	Mercancía general - Graneles sólidos <i>General cargo - Dry bulks</i>
Terminal Ro-Ro Rampa 1 <i>Ro-Ro Terminal - Ramp 1</i>	40,00	7,00	12,00	Mercancía general <i>General cargo</i>
Muelle de Ferrazo <i>Ferrazo Quay</i>	230,00	11,00	40,00	Mercancía gral. y Graneles líquidos <i>General cargo and Liquid bulks</i>
Muelle de Ferrazo 2 Sur <i>Ferrazo Quay</i>	271,00	13,00	30,00	Contenedores <i>Containers</i>
Muelle de Ferrazo 3 Este <i>Ferrazo Quay</i>	209,00	13,00	30,00	Mercancía gral. <i>General cargo</i>
Muelle de Ferrazo Norte <i>Ferrazo Quay</i>	380,00	13,00	30,00	Mercancía gral. <i>General cargo</i>
Muelle de Comboa <i>Comboa Quay</i>	427,00	11,00	16,00	Pesca Congelada, Graneles sólidos y Mercancía general <i>Frozen Fish, dry bulks and general cargo</i>
Term. Ro-Ro Rampa 2 <i>Ro-Ro Terminal - Ramp 2</i>	40,00	11,00	40,00	Mercancía general <i>General cargo</i>
Term. Ro-Ro Rampa 3 <i>Ro-Ro Terminal - Ramp 3</i>	30,00	7,00	25,00	Mercancía general <i>General cargo</i>
Term. Ro-Ro Rampa 4 <i>Ro-Ro Terminal - Ramp 4</i>	40,00	12,00	40,00	Mercancía general <i>General cargo</i>
<b>TOTAL</b>	<b>2.984,00</b>			
<b>En Dársenas Pesqueras</b> <i>In Fishing Basins</i>				
<b>TOTAL</b>				

## 2.2 Instalaciones al servicio del comercio marítimo

### Commercial and shipping facilities

#### 2.2.1 Muelles y atraques / Quays and berths

##### 2.2.1.1 Clasificación por dársenas / Classifications by basins (cont.)

Nombres / Names	Long. (m) Length	Calado (m) Depth	Ancho (m) Width	Empleos Uses
<b>En Otras Dársenas</b> <i>In Other Basins</i>				
Pasajeros Norte <i>North passengers</i>	140,00	3,00	20,00	Embarcaciones deportivas <i>Yatch</i>
Ramal 2º Tramo <i>Ramal (2nd plot)</i>	100,00	3,00	40,00	Embarcaciones deportivas <i>Yatch</i>
<b>Dársena Deportiva nº 1</b>				
Pantalán flotante nº 1 <i>Water-borne pier nº 1</i>	124,00	3,00	2,00	Embarcaciones deportivas <i>Yatch</i>
Pantalán flotante nº 2 <i>Water-borne pier nº 2</i>	124,00	3,00	2,00	Embarcaciones deportivas <i>Yatch</i>
Pantalán flotante nº 3 <i>Water-borne pier nº 3</i>	154,00	3,00	2,00	Embarcaciones deportivas <i>Yatch</i>
Pantalán flotante nº 4 <i>Water-borne pier nº 4</i>	154,00	3,00	2,00	Embarcaciones deportivas <i>Yatch</i>
Pantalán flotante nº 5 <i>Water-borne pier nº 5</i>	154,00	3,00	2,00	Embarcaciones deportivas <i>Yatch</i>
Pantalán flotante nº 6 <i>Water-borne pier nº 6</i>	96,00	3,50	2,00	Embarcaciones deportivas <i>Yatch</i>
Pantalán Núcleo <i>Water-borne pier master</i>	204,00	3,50	2,00	Embarcaciones deportivas <i>Yatch</i>
<b>Dársena Deportiva nº 2</b>				
Pantalán flotante nº 1 <i>Water-borne pier nº 1</i>	70,00	2,50	2,00	Embarcaciones menores <i>Pleasure boats</i>
TOTAL	1.320,00			
<b>TOTAL DÁRSENAS DEL SERVICIO</b> <i>TOTAL PORT AUTHORITY</i>				
	4.304,00			
<b>De Particulares / Private</b>				
Nombres / Names	Long. (m) Length	Calado (m) Depth	Ancho (m) Width	
TOTAL DÁRSENAS PARTICULARES <i>TOTAL PRIVATE</i>	-	-	-	
<b>TOTAL</b>				
	4.304,00			

## 2.2 Instalaciones al servicio del comercio marítimo

### Commercial and shipping facilities

#### 2.2.1 Muelles y atraques / Quays and berths

##### 2.2.1.2 Clasificación por Empleo y Calados / Classification by Uses and Draughts

Del Servicio / Port Authority

Del Servicio / Port Authority	Metros lineales con calado "C" / M. L. with "C" depth					Total Totals	m.l. con calado m.l. with depth
	C>=12	12>C>=10	10>C>=8	8>C>=6	6>C>=4		
Empleos / Uses						(m.l.)	c<4 m.
<b>Muelles comerciales (1 muelle = 1 uso principal)</b> Commercial Quays							
Mercancía general convencional / General Cargo	589	427	-	303	-	1.319	-
Contenedores / Containers	271	-	-	-	-	271	-
Atraques ro-ro / Ro-ro ramps	40	40	-	70	-	150	-
Graneles sólidos sin inst. esp. Dry bulk without spec. inst.	140	-	-	252	-	392	-
Graneles sólidos por inst. esp. / Dry bulk by spec. inst.	303	-	-	-	-	303	-
Graneles líquidos / Liquid bulk	-	230	-	-	-	230	-
Pasajeros / Passengers	-	-	-	-	-	-	319
<b>Otros muelles / Other Quays</b>							
Pesca / Fishing	-	-	-	-	-	-	-
Embarcaciones deportivas / Yachts	-	-	-	-	-	-	1.320
<b>TOTAL DEL SERVICIO / TOTAL PORT AUTHORITY</b>	<b>1.343</b>	<b>697</b>	<b>-</b>	<b>625</b>	<b>-</b>	<b>2.665</b>	<b>1.639</b>

De Particulares / Private

De Particulares / Private	Metros lineales con calado "C" / M. L. with "C" depth					Total Totals	m.l. con calado m.l. with depth
	C>=12	12>C>=10	10>C>=8	8>C>=6	6>C>=4		
Empleos / Uses						(m.l.)	c<4 m.
<b>Muelles comerciales (1 muelle = 1 uso principal)</b> Commercial Quays							
	-	-	-	-	-	-	-
<b>Otros muelles / Other Quays</b>							
	-	-	-	-	-	-	-
<b>TOTAL DE PARTICULARES / TOTAL PRIVATE</b>	<b>-</b>	<b>-</b>	<b>-</b>	<b>-</b>	<b>-</b>	<b>-</b>	<b>-</b>
<b>TOTAL / TOTAL</b>	<b>1.343</b>	<b>697</b>	<b>-</b>	<b>625</b>	<b>-</b>	<b>2.665</b>	<b>1.639</b>

## 2.2 Instalaciones al servicio del comercio marítimo

Commercial and shipping facilities

### 2.2.2 Superficie terrestre y áreas de depósito (m<sup>2</sup>) / Land areas and storage areas (m<sup>2</sup>)

Muelle Quay	Almacenes Stores			Viales Roads	Resto Rest	Total
	Descubiertos Uncovered	Cubiertos abiertos Covered and open	Cerrados Closed			
Ramal	15.879		7.739	18.611	2.902	45.131
Pasajeros y P.Deportivo				33.541	85.207	118.748
Rampa del Cavadelo	14.834		6.379	8.950	9.097	39.259
Muelle Comercial	45.773		7.145	49.371	34.180	136.469
Muelle de Comboa	7.967		36.515	24.837	1.688	71.007
Muelle Ferrazo	56.998		7.631	15.612	6.168	86.410
Ampliación de Ferrazo	35.701			16.413	24.280	76.395
<b>TOTAL/ TOTAL</b>	<b>177.152</b>	<b>0</b>	<b>65.409</b>	<b>167.335</b>	<b>163.522</b>	<b>573.419</b>

### 2.2.3 Almacenes frigoríficos y fábricas de hielo / Cold storages and ice factories

Situación / Location	Propietario Owner	Capacidad de Producción (Tm/día) Production Capacity	Observaciones Observations
Muelle de Comboa	CEFRICO	167	
Muelle de Comboa	FANDICOSTA	49,44	

### 2.2.4 Estaciones marítimas / Passenger terminals

Situación / Location	Propietario Owner	Tráfico que sirve Traffic served	Superficie P.Baja Area	Nº de Plantas Total(m <sup>2</sup> ) Nº Floors	Superficie Total Area
TOTAL	-	-	-	-	-

### 2.2.5 Instalaciones pesqueras / Fishing Installations

Clase de instalación / Type of installation	Situación Location	Propietario Owner	Superficie (m <sup>2</sup> ) Owner Area
Preparación y envase de pescado Preparation and packing of fish	Muelle Comboa Muelle Comboa	CEFRICO FANDICOSTA	30.426 6.089

## 2.2 Instalaciones al servicio del comercio marítimo

### Commercial and shipping facilities

#### 2.2.6 Edificios oficiales / Official buildings

Situación / Location	Propietario Owner	Usuario User	Usos Uses	Superficies y características Area and Characteristics
Muelle de pasajeros/ Tir	Autoridad Portuaria de Vilagarcía	Autoridad Portuaria de Vilagarcía	Oficina	3.492 m2 con edificio de 656 m2
Muelle de pasajeros/ Tir	Autoridad Portuaria de Vilagarcía	Asociación de Jóve- nes Empresarios de Pontevedra / Auto- ridad Portuaria de Vilagarcía	Varios	3.107 m2 con edificio de 1.215 m2
Muelle de pasajeros/ Tir	Rogelio Abalo pazos	Farah Mohamad San- torum	Local de hostelería	69,95 m2
Muelle de pasajeros/ Tir	Náutica Medusa	Náutica Medusa	Cursos de titulacio- nes náuticas, salidas de buceo y venta de artículos náuticos, de buceo y pesca.	59,5 m2
Muelle de pasajeros/ Tir	Corporación de prác- ticos	Corporación de prác- ticos	Sede social	64,99 m2
Muelle de pasajeros/ Tir	Club deportivo de- pornaotic	Club deportivo de- pornaotic	Desarrollo de activi- dades náuticas	386,84 m2 + 336 m2 de lámina de agua
Muelle de pasajeros/ Tir	Marina Villagarcía	Marina Villagarcía	Explotación aparca- miento	3.873,48 m2
Muelle de pasajeros/ Tir	Tirwest, S.L.	Coruña Films, S.L.	Local de uso lúdico. Cine	2.921,77 m2
Muelle de pasajeros/ Tir	Tirwest, S.L.	Restaurantes McDonald's, S.A.	Local de hostelería	1.300 m2
Muelle de pasajeros/ Tir	Pesorella, S.L.	Roberto Gerpe Oli- veira	Local nº 3 Local de hostelería	170,73 m2 con edifi- cación de 83,51 m2
Muelle de pasajeros/ Tir	El Bocatazo Villasan, S.L.	El Bocatazo Villasan, S.L.	Local nº 4 Local de hostelería	170,73 m2 con edifi- cación de 83,51 m2
Muelle de pasajeros/ Tir	Visotenic, S.L.	John Harold Pombrol Villaveces	Local nº 5 Local de hostelería	170,73 m2 con edifi- cación de 83,51 m2
Muelle de pasajeros/ Tir	Tirocio, S.L.	Tirocio, S.L.	Local nº 8 Local de hostelería	170,73 m2 con edifi- cación de 83,51 m2
Muelle de pasajeros/ Tir	Tirocio, S.L.	Tirocio, S.L.	Local nº 9 Local de hostelería	170,73 m2 con edifi- cación de 83,51 m2
Muelle de pasajeros/ Tir	Tirocio, S.L.	Tirocio, S.L.	Local nº 10 Local de hostelería	170,73 m2 con edifi- cación de 83,51 m2
Muelle de pasajeros/ Tir	Tirocio, S.L.	Tirocio, S.L.	Local nº 11 Local de hostelería	170,73 m2 con edifi- cación de 83,51 m2
Muelle de pasajeros/ Tir	Tirocio, S.L.	Tirocio, S.L.	Local nº 12 uso lúdico	170,73 m2 con edifi- cación de 83,51 m2



## 2.2 Instalaciones al servicio del comercio marítimo

### Commercial and shipping facilities

Situación / Location	Propietario Owner	Usuario User	Usos Uses	Superficies y características Area and Characteristics
Muelle de pasajeros/ Tir	Tirocio, S.L.	Tirocio, S.L.	Local nº 13 Local de hostelería	174,97 m2 con edificación de 84,17 m2
Muelle de pasajeros/ Tir	Concello Vilagarcía de Arousa	Concello Vilagarcía de Arousa	Parque Miguel Hernandez y Auditorio	26.380,8 m2 con edificación de 2.266,81 m2
Muelle de pasajeros/ Tir	Consello Regulador do Mexillón de Galicia	Consello Regulador do Mexillón de Galicia	Sede social	780 m2
Muelle de pasajeros/ Tir	Ida Paula Novoa	Ida Paula Novoa	Kiosko para venta de helados y golosinas	15 m2
Muelle de pasajeros/ Tir	Marina Villagarcía	Marina Villagarcía	Explotación puerto deportivo	Lámina de agua donde se sitúa una edificación de 579 m2
Muelle de pasajeros/ Tir	Rocío Nogueira Pacheco/COOP. AGRARIA PROVINCIAL DE LA CORUÑA, S.C.L.	Rocío Nogueira Pacheco/COOP. AGRARIA PROVINCIAL DE LA CORUÑA, S.C.L.	Instalación y explotación de kiosko desmontable en parque Miguel Hernandez	14,2m2
Muelle de pasajeros/ Tir	Ria Nautic, S.L.	Ria Nautic, S.L.	Izada y botadura de embarcaciones mediante grúa	129,92m2
Cavadelo	Naval arousa, S.L.	Naval arousa, S.L.	Construcción, reparación y mantenimiento de plataformas flotantes.	3.085,40m2
Cavadelo	María Nieves Campos Dopazo	María Nieves Campos Dopazo	Exposición y almacén de embarcaciones	1.777,8 m2 con nave de 904m2
Cavadelo	Euroyate	Euroyate	Construcción, reparación y exposición de embarcaciones	1.000 m2
Cavadelo	Grupo Sanbrafit, S.L.	Varios	Centro deportivo con actividades anexas	1.8032,08 m2
Cavadelo	R de Lorenzo Cordelera, S.L.	R de Lorenzo Cordelera, S.L.	Venta de cabuyería, cadenas y demás complementos para embarcaciones	4.402,77 m2 con edificación de 1.267,6 m2
Cavadelo	Capitanía marítima	Capitanía marítima	Oficina	1.220 m2 con edificación de 325 m2
Cavadelo	Xunta de Galicia-Federación Galega de vela	Xunta de Galicia-Federación Galega de vela	Centro de tecnificación de vela	2.500 m2 con edificación de 1.526 m2
Cavadelo	Consortio para el servicio contra incendios y salvamento de la comarca del Salnés	Consortio para el servicio contra incendios y salvamento de la comarca del Salnés	Subsede de servicios contra incendios	1.891,5 m2 con edificación de 427 m2

## 2.2 Instalaciones al servicio del comercio marítimo

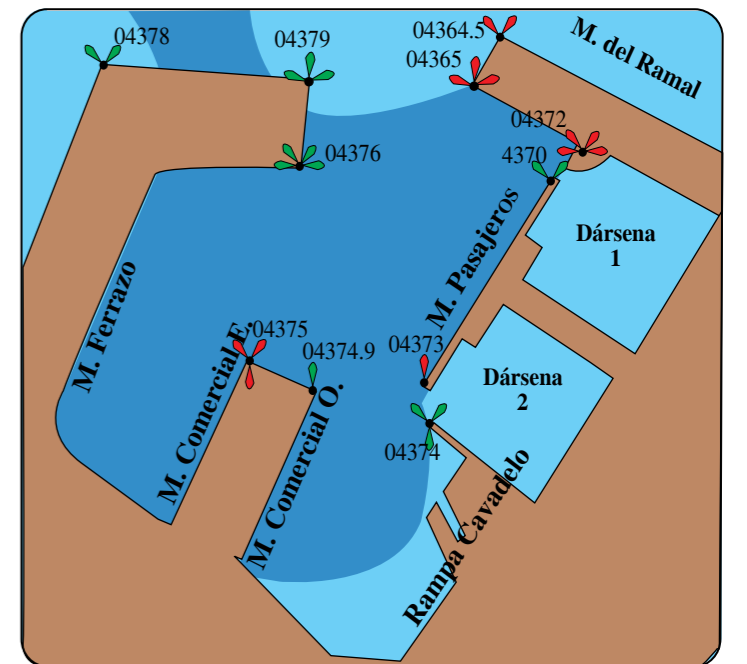
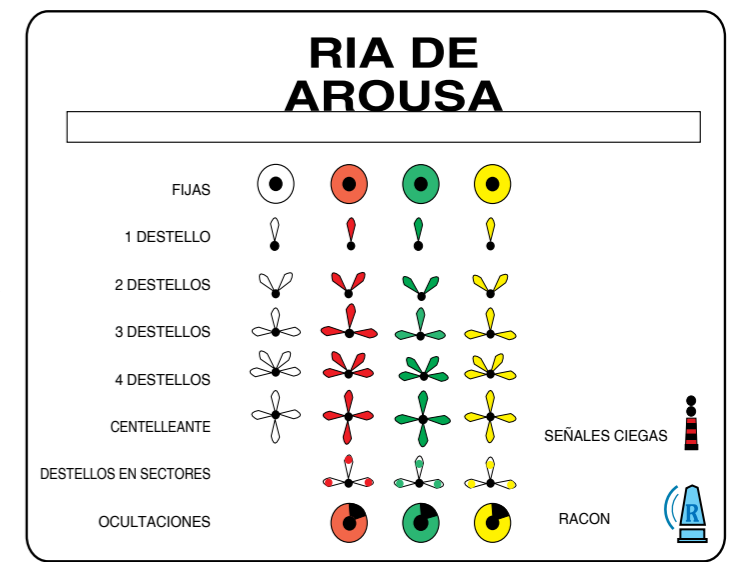
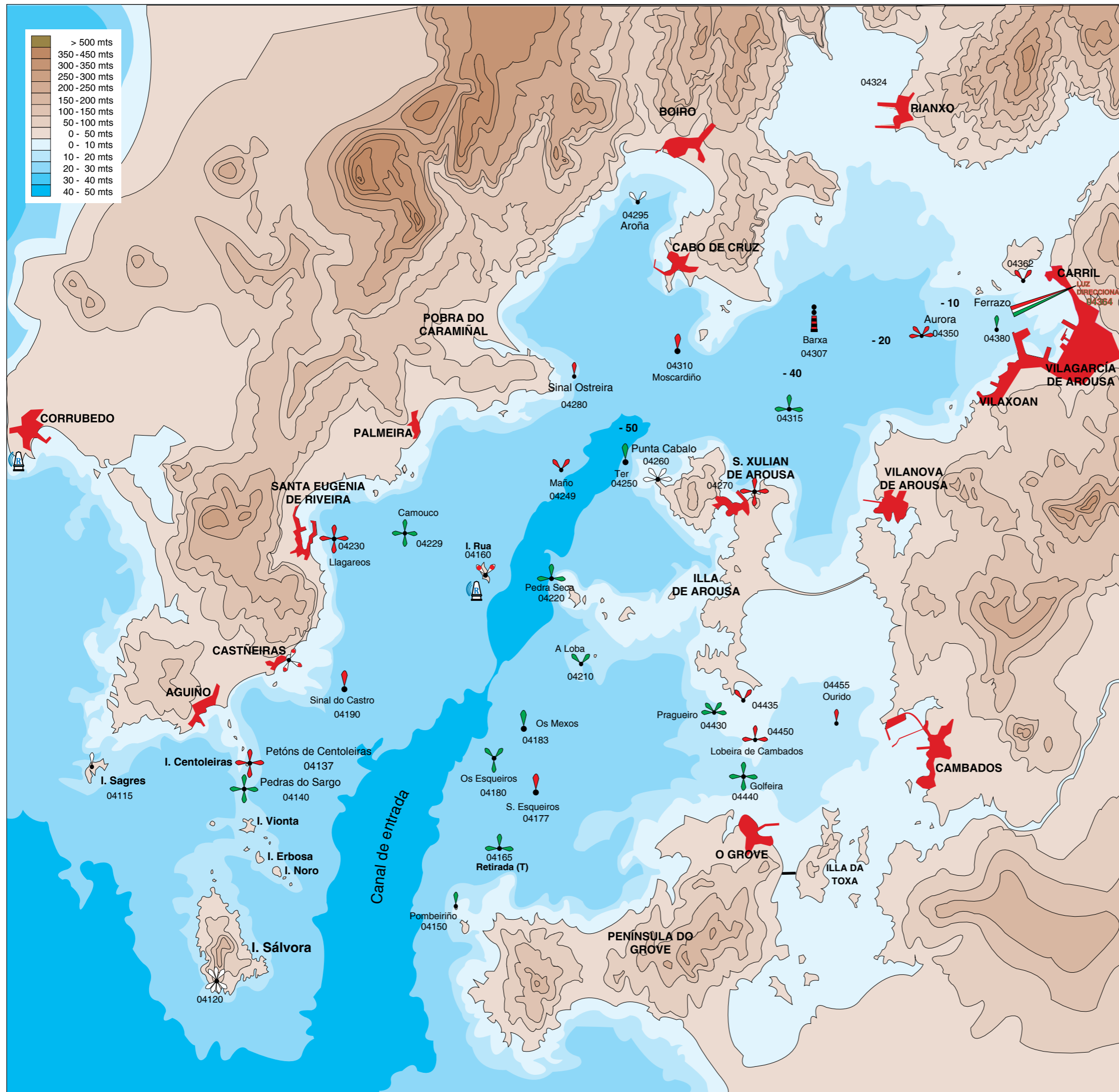
*Commercial and shipping facilities*

### 2.2.7 Diques de Abrigo/ *Breakwaters*

Denominación <i>Denomination</i>	Longitud <i>Length</i>	Características <i>Characteristics</i>
Muelle-Dique de Ferrazo <i>Ferrazo Dock</i>	600	Escollera ext. talud 2:1 / <i>Ext. Breakwater Slope</i> Escol. int. talud 1:1 / <i>Int. Breakwater Slope</i>
Muelle-Dique del Ramal <i>Ramal Quay-Dock</i>	300	Escol. talud 1,5:1 / <i>Breakwater Slope</i>
Dique Dársena nº 2 <i>Dike Basin nº2</i>	100	Escol. ext. talud 1:1,5 / <i>Ext. Breakwater Slope</i> Escol. int. talud 1:1,5 / <i>Int. Breakwater Slope</i>

### 2.2.8 Plano esquemático de faros y balizas / *Schematic plan of lighthouses and beacons*

Ver plano en siguiente página



## 2.2 Instalaciones al servicio del comercio marítimo

### Commercial and shipping facilities

#### 2.2.9 Relación de faros y balizas / Lighthouses and beacons list

Nº Libro de Faros Code	Posición Location	Descripción Description	Características Characteristics	Alcance Range
03980	Punta Ínsua	Torre hexagonal de sillería, cúpula de aluminio y casa	GpD(3)BR 9s	B15 R14
03990	Monte Louro	Torre hexagonal de sillería y casa blanca	GpD(2+1)B 12s	10
04000	Cabo Rebordiño	Torre hexagonal blanca y casa blanca	GpD(2)R 7s	10
04027	Isla Creba Extr. S.	Columna metálica	GpD(2)B 7s	8
04080	Punta Cabeiro	Torre cuadrangular de piedra	OcBR 3s	B9 R6
04095	Punta Focha	Torreta blanca y caseta circular	DB 5s	4
04100	Cabo Corrubedo	Torre cilíndrica de mampostería, cúpula blanca	GpD(2+3)BR 20s	B15 R15
04115	Isla de Sagres	Poste gris	DB 5s	8
04120	Isla de Sálvora	Torre octogonal blanca banda roja	GpD (3+1)B 20s -sector navegable GpD 3B 12,7s + GpD R 7,3s -sector peligroso	B21 R 18
04137	Petóns de Centoleiras	Columna cilíndrica blanca	CtR 1s	5
04140	Bajo Pedras do Sargo	Torre troncocónica blanca banda verde	CtV 1s	6
04150	Bajo Pombeiriño	Torre troncocónica blanca verde blanca	DV 5s	7
04160	Isla Rúa	Torre cilíndrica de mampostería y casa	GpD (2)BR 7s	12
04177	Boya al S. Esqueiros	De castillete roja. Marca tope cilindro rojo	DR 5s	5
04180	Boya Bajo Esqueiros	De castillete verde roja verde. Marca tope cilindro rojo	GpD(2+1)V 14,5s	5
04183	Boya Bajo Os Mexos	De castillete verde. Marca tope cono verde	DV 5s	5
04190	Boya Bajo Sinal de Castro	De castillete roja. Marca tope cilindro rojo	DR 5s	4
04210	Bajo A Loba	Torre baliza troncocónica verde blanca	GpD(2)V 7s	7
04220	Bajo Pedra Seca	Torre troncocónica B.V.B.	GpD(3)V 9s	7
04229	Bajo Camouco	Columna V. Base cilíndrica piedra	CtV 1s	5

## 2.2 Instalaciones al servicio del comercio marítimo

### Commercial and shipping facilities

#### 2.2.9 Relación de Faros y Balizas / Lighthouses and beacons list

Nº Libro de Faros Code	Posición Location	Descripción Description	Características Characteristics	Alcance Range
04230	Bajo Llagareos de Tierra	Torre troncocónica roja blanca	CtR 1s	4
04249	Boya Bajo Sinal do Maño	De castillete roja. Marca tope cilindro rojo	GpD(2)R 7s	5
04250	Boya del Bajo Ter	De castillete verde. Marca tope cono verde	DV 5s	5
04260	Punta Cabalo	Torre octogonal gris y casa blanca y tejado rojo	GpD(4)B 11s	10
04280	Bajo Sinal de Oestreira	Torre baliza troncocónica roja blanca	DR 5s	5
04295	Arrecife de Aroña	Poste peligro aislado	GpD(2)B 7s	3
04310	Boya del Bajo Moscardiño	De castillete roja. Marca tope cilindro rojo	DR 5s	5
04350	Boya Bajo Aurora	De castillete roja. Marca tope cilindro rojo	GpD(4)R 11s	5
04362	Bajo Bahía de Tierra	Torre baliza roja blanca	GpD(2) R 7s	3
04364	Puerto de Vilagarcía Luz direccional	Cañón de luz sobre torreta cilíndrica blanca	Dir DBRV 6s	B15 R12 V12
04364.5	Puerto de Vilagarcía Muelle de O Ramal, extr. N	Poste rojo blanco	GpD(2)R 5s	3
04365	Puerto de Vilagarcía Muelle de O Ramal, extr. S	Torreta troncocónica de mampostería	GpD(3)R 9s	3
04370	Puerto de Vilagarcía Dársena deportiva nº1 A Er.	Torre prismática verde	GpD(2)V 5s	3
04372	Puerto de Vilagarcía Dársena deportiva nº1 A Br.	Torre prismática roja	GpD(4)R 11s	3
04373	Puerto de Vilagarcía Dársena deportiva nº2 A Br.	Torreta cilíndrica de mampostería	DR 3s	3
04374	Puerto de Vilagarcía Dársena deportiva nº2 A Er.	Poste verde rojo verde	GpD(2+1)V 14,5s	3
04374.9	Puerto de Vilagarcía Muelle Comercial, ángulo E	Poste verde blanco	DV 3s	3
04375	Puerto de Vilagarcía Muelle Comercial, ángulo W	Columna verde, banda roja	GpD(2+1)R 14,5s	3
04376	Puerto de Vilagarcía Dique de Ferrazo, ángulo SE	Estructura verde	GpD(4)V 11s	3

## 2.2 Instalaciones al servicio del comercio marítimo

### *Commercial and shipping facilities*

#### 2.2.9 Relación de Faros y Balizas / *Lighthouses and beacons list*

Nº Libro de Faros <i>Code</i>	Posición <i>Location</i>	Descripción <i>Description</i>	Características <i>Characteristics</i>	Alcance <i>Range</i>
04378	Puerto de Vilagarcía Dique de Ferrazo, ángulo NW	Linterna sobre escultura "RosadoMar"	GpD(2)V 7s	5
04379	Puerto de Vilagarcía Dique de Ferrazo, ángulo NE	Poste verde blanco	GpD(2)V 7s	3
04380	Puerto de Vilagarcía Boya límite del canal	De castillete verde. Marca tope cono verde	DV 5s	7
04430	Bajo Pragueiro de Fora	T. tronconónica blanca verde blanca	GpD(4)V 11s	5
04435	Bajo Millanes de Tierra	De espeque roja. Marca tope cilindro rojo	GpD(2)R 5s	3
04440	Bajo Golfeira	T. Baliza troncocónica verde blanca	CtV 1s	3
04450	Bajo Lobeira de Cambados	T. Baliza troncocónica roja blanca	GpD(3)R 9s	5
04455	Boya Bajo Orido	De castillete roja. Marca tope cilindro rojo	DR 5s	3

## 2.4 Instalaciones para buques

### Ship facilities

### 2.4.1 Diques / Docks

#### 2.4.1.1 Diques secos/ Dry docks

#### 2.4.1.2 Diques flotantes/ Floating docks

### 2.4.2 Varaderos / Slipways

Situación / Location	Propietario Owner	Nº de rampas iguales Nº of equal ramps	Longitud de Rampa Ramps Length	Anchura (m) Width	Pendiente Slope	Calado extremo Depth	Máximo Tonelaje Buques Max-Tons admissible
Rampa del Cavadelo / Cavadelo Ramp	A.P.	1	110	85	5%	1,00	50
Nueva Rampa / New Ramp	A.P.	1	110	30	5%	1,00	50

### 2.4.3 Astilleros / Shipyards

Situación / Location	Propietario Owner	Nº de Gradas Nº of Slips	Longitud de las Gradas (m) Length of Slips	Anchura de las Gradas Width of Slips
TOTAL /TOTAL	-	-	-	-

### 2.4.4 Servicio de suministro a buques / Ship supply facilities

Clase de suministro Type of supply	Situación Location	Nº de Tomas Nº of points	Capacidad horaria de cada toma Hourly capacity each point	Capacidad horaria del Muelle Hourly capacity of the quay	Suministrador Supplier
Agua Water	Muelle Comercial Commercial Quay	11	15 Tm.	80 Tm.	Autoridade Portuaria Port Authority
Electricidad Electricity	Muelle Comercial Commercial Quay	20			Autoridade Portuaria Port Authority
Agua Water	Muelle del Ramal Ramal Quay	4	10 Tm.	40 Tm.	Autoridade Portuaria Port Authority
Electricidad Electricity	Muelle del Ramal Ramal Quay	10			Autoridade Portuaria Port Authority
Agua Water	Muelle de Pasajeros Passengers Quay	5			Autoridade Portuaria Port Authority
Electricidad Electricity	Muelle de Pasajeros Passengers Quay	4			Autoridade Portuaria Port Authority
Agua Water	Dársena emb. menores Pleasure boats basin	41			Autoridade Portuaria Port Authority
Electricidad Electricity	Dársena emb. menores Pleasure boats basin	41			Autoridade Portuaria Port Authority
Agua Water	Muelle de Comboa Comboa Quay	6			Autoridade Portuaria Port Authority
Agua Water	Muelle de Ferrazo Ferrazo Quay	8			Autoridade Portuaria Port Authority

### 2.5 Medios mecánicos de tierra

#### Dockside cargo handling equipment

#### 2.5.1 Muelles y atraques / Quays and berths

##### 2.5.1.1 Grúas de muelle/ Dockside cranes

Características / Characteristics										
Situación	Propietario	N.º	Tipo	Marca	Energía que emplea	Fuerza (Tm)	Alcance (m)	Altura sobre BMVE (m)	Rendimiento en condiciones normales de funcionamiento Tm/h	Año construcción
Situation	Owner	N.º	Type	Mark	Power req.	Power (Tm)	Reach (m)	Height above SLTL (m)	Normal handling capacity	Year built
Comercial E.	Aux Port	1	Pórtico	Grasset	Electr.	6,00	25,00	41,00	100	1966
Ramal 2º tramo	Aux Port	1	Pórt. Cuch	Macosa	Electr.	6,00	22,00	41,00	100	1976
Comercial E.	Aux Port	1	Pórt. Cuch	Macosa	Electr.	12,00	25,00	41,00	180	1977
Ramal prolong.	Aux Port	1	Pórt. Cuch	Macosa	Electr.	12,00	25,00	41,00	180	1977
Ferrazo Sur	Boluda	2	Porta-Cont	Paceco	Electr.	32,00	35,00	52,00	55	1981
Comercial O	Reboredo	2	Porta-Cont	Bymsa	Electr.	16,00	25,00	45,00	250	1987
Comercial E	Reboredo	1	Porta-Cont	Bymsa	Electr.	16,00	25,00	45,00	250	1987

##### 2.5.1.2 Grúas automóbiles/Mobile cranes

Características / Characteristics										
Situación	Propietario	N.º	Tipo	Marca	Energía que emplea	Fuerza (Tm)	Alcance (m)	Rendimiento Tm/h	Año construcción	
Situation	Owner	N.º	Type	Mark	Power req.	Power (Tm)	Reach (m)	Normal handling capacity	Year built	
Muelles del servicio Port authority quays	Galigrain	1				150	40	-	2003	
Muelles del servicio Port authority quays	Carrasco	1				150	40	-	2004	

##### 2.5.1.3 N.º de grúas-resumen/N.º of cranes-summary

Tipo Type	Del servicio Port Authority	De particulares Private	Total Total
Portacontenedores Portainers	-	2	2
De pórtico / Portal cranes			
Hasta 6 Tm / Up to 6 tons		2	2
Entre 7 y 12 Tm From 7 to 12 tons		2	2
Entre 13 y 16 Tm From 13 to 16 tons		3	3
Mayor de 16 Tm Above 16 tons		-	-
Total de pórtico Total portal cranes	-	7	7
Automóbiles / Mobile cranes	-	2	2
Otras grúas / Other cranes	-	-	-
<b>TOTAL/ TOTAL</b>	<b>-</b>	<b>11</b>	<b>11</b>



## 2.5 Medios mecánicos de tierra

*Dockside cargo handling equipment*

### 2.5.2 Instaladores especiales de carga y descarga / *Special loading and unloading facilities*

Situación <i>Situation</i>	Propietario <i>Owner</i>	Año de construcción <i>Year of construction</i>	Características <i>Characteristics</i>
Muelle de Comboa	Tudela-Veguín S.A.	2010	Tubería de descarga de cemento y transporte a silo
Muelle de Comboa	Aceites Abril S.L.	2010	Tubería de descarga de aceites y grasa y transporte a depósito
Muelle Ferrazo	Finsa	1999	Tubería de descarga de fluidos
Muelle Ferrazo	Foresa	1999	Tubería de descarga de fluidos
Muelle Comercial Oeste	Tudela-Veguín S.A.	2010	Tubería de descarga de cemento y transporte a silo
Muelle de Comboa	Foresa	2010	Tubería de descarga de fluidos

### 2.5.3 Material móvil ferroviario / *Railway rolling stock*

### 2.5.4 Material Aux. de carga, descarga y transporte / *Auxiliar cargo handling and transport equipment*

Clase de material <i>Type of equipment</i>	Propietario <i>Owner</i>	Nº <i>Nº</i>	Energía empleada <i>Power used</i>	Características <i>Characteristics</i>
Carretillas elevadoras	Autoridad Portuaria	1	Gas-oil	3 Tm. de carga
Básculas	Autoridad Portuaria	2		60 Tm.
Báscula Ferrocarril	Autoridad Portuaria	2		120 Tm.
Torres Reefer	Boluda	5	Electricidad	-.
Autovolquete	Autoridad Portuaria	1	Gas-oil	
Carretillas elevadoras	García Reboredo Hnos, Ltda.	6	Gas-oil	12, 7 y 3 Tm. de carga
Carretillas elevadoras	P&J Carrasco, S.L.	4	Gas-oil	12, 10, 7 y 3 Tm. de carga
Palas cargadoras	P&J Carrasco, S.L.	3	Gas-oil	16 y 3 Tm.
Palas cargadoras	García Reboredo Hnos, Ltda	2	Gas-oil	4 Tm.
Cucharas	Auxport	6		Varias
Cuchara	Galigrain	1		12 Tm
Cuchara	P&J Carrasco, S.L.	1		12 Tm
Cucharas	Reboredo	2		8 Tm
Tolvas	Auxport	3		
Tolvas	Galigrain	1		
Tolvas	P&J Carrasco, S.L.	1		
Cinta transportadora	García Reboredo Hnos, Ltda.	1		60 Tm.
ReachStacker	Boluda	3	Gas-oil	40 y 45 Tm.

## 2.6 Material flotante

Floating equipment

### 2.6.1 Dragas / Dredgers

### 2.6.2 Remolcadores / Tugs

Nombre / Name	Propietario / Owner	Energía empleada Power used	Potencia (H.P.) Force (H.P.)	Eslora (m) Length (m)	Manga (m) Beam (m)	Puntal (m) Draught (m)	Año de Construc. Year Built
Alejandro José	Naviera Ría de Arosa, SA.	Gas-oil	2.200	20,0	8,2	5,2	2001
Julia S.	Naviera Ría de Arosa, SA.	Gas-oil	2.200	20,0	8,2	5,2	2003

### 2.6.3 Gangüiles, gabarras y barcazas / Hoppers, Lighters & Barges

### 2.6.4 Grúas flotantes / Floating cranes

### 2.6.5 Otros medios auxiliares del servicio / Other auxiliary equipment

Nombre / Name	Propietario / Owner	Type	Characteristics	Año de Construc. YearBuilt
Crucelas	Autoridade Portuaria	Embarcación	Eslora 9,33, Manga 3,38, Potencia 2x130 HP	1988
Salícora	Autoridade Portuaria	Embarcación	Eslora 5,50, Manga 1,75, Potencia 1x90 HP	

## 2.7 Accesos terrestres y comunicaciones interiores

*Road accesses and communications*

### 2.7.1 Accesos terrestre y comunicaciones interiores

#### 2.7.1.1 Comunicaciones interiores

##### Carreteras

La zona de servicio del Puerto está bordeada por las Avenidas Rivero de Aguilar, de la Marina y Valle-Inclán, de las que parten los accesos a los diversos muelles y zonas de servicio que, junto con las de maniobra y enlace, constituyen la red viaria interior.

Las citadas vías comunican el Muelle del Ramal y el Muelle de Ferrazo, tienen una longitud de 2.300 metros y están constituidas por una calzada de 10 metros de ancho y aceras de anchura variable.

##### Ferrocarril

La red ferroviaria del puerto de Vilagarcía se extiende a todos sus muelles. Las obras de ampliación de la red ferroviaria interna del puerto realizadas entre 2012 y 2016 y parcialmente financiadas con Fondos de Cohesión de la Unión Europea posibilitan una óptima intermodalidad marítimo-portuaria en el Puerto de Vilagarcía.

##### Por tubería

Existen tuberías de transporte entre el Muelle Comercial Oeste y las instalaciones de Foresa Industrias Químicas del Noroeste S.A., Tudela Veguín S.A. y Aceites Abril .S L.

En el muelle de Ferrazo existen tuberías para hidrocarburos y productos químicos que sirven a los parques de Financiera Maderera S.A y Foresa Industrias Químicas del Noroeste S.A.

#### 2.7.1.2 Accesos terrestres

##### Carretera y autopista

El puerto de Vilagarcía dispone de un enlace directo con la AP9 que parte de la glorieta de Pablo Picasso, conectada directamente con el Muelle Comercial a través de una vía de 360 metros de longitud. Desde la citada glorieta, a través de un vial de 7,12 kilómetros de longitud, se accede a la Autopista del Atlántico –que vertebra Galicia de norte a sur, enlazando las principales poblaciones del occidente gallego-, así como a la Vía de Alta Capacidad de O Salnés y a la Variante Norte de Vilagarcía. A su vez, la Autopista del Atlántico está conectada con las autovías de las Rías Baixas (A-52) y del Noroeste (A-6), que canalizan las comunicaciones terrestres entre Galicia y la meseta.

##### Por ferrocarril

Vilagarcía está conectada con las principales poblaciones de la fachada atlántica gallega a través del Eje Atlántico ferroviario.

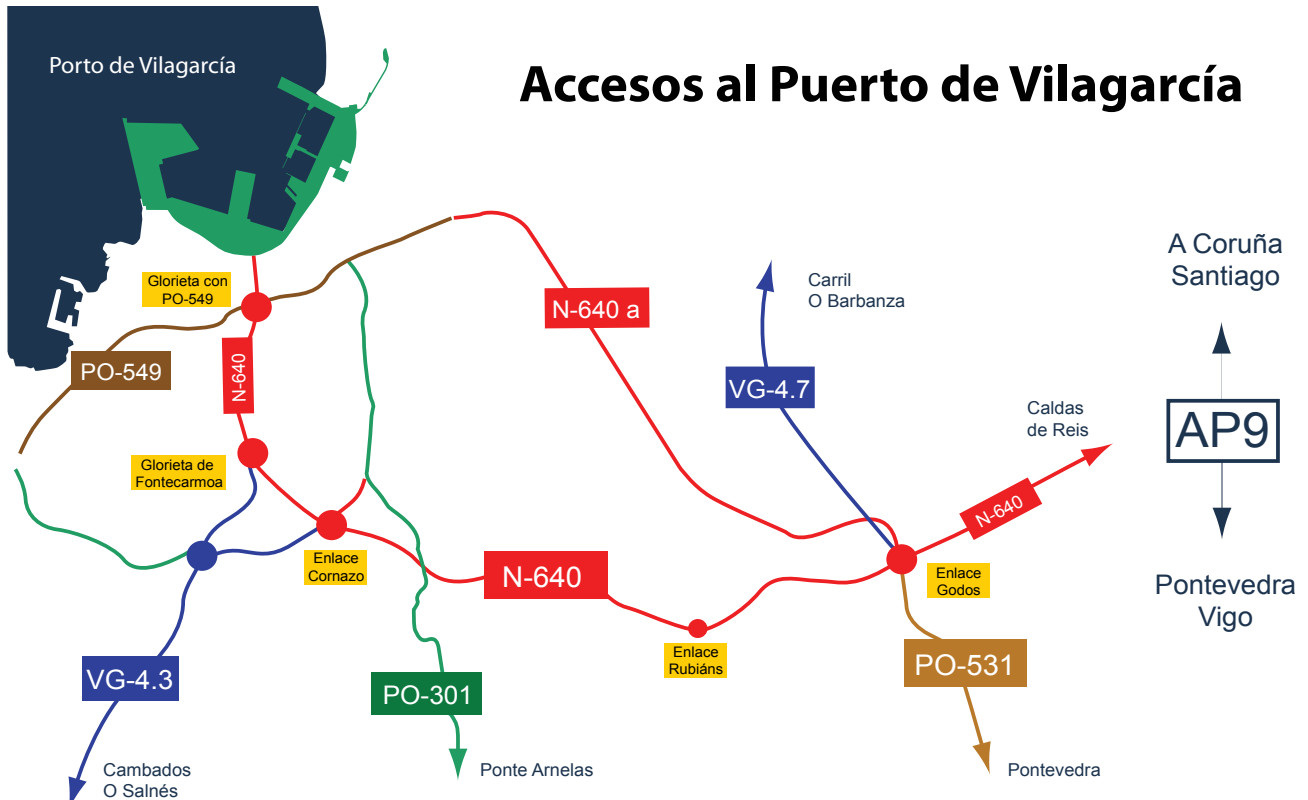
##### Por tubería

No existen tuberías de transporte entre el Puerto e industrias fuera de la zona de servicio.

## 2.7 Accesos terrestres y comunicaciones interiores

Road accesses and communications

### 2.7.3 Plano de accesos terrestres / Land approaches map





# 3

Obras y actividades autorizadas a particulares

*Works or activities authorized to private companies*

**3.1 Autorizadas antes de empezar el año y todavía vigentes***Authorized before beginning the year and still in force*

Nº	Designación	Titular	Fecha de autorización	Superficie m2	Tasas anuales (sin TSG)
Nº	Description	Operator	Date of authorization	Area	Annual rates
C0005	BAR ABALOS	ROGELIO CARLOS ABALO PAZOS	20/12/1965	69,95	383,29
C0032	PARQUE DE ALMACENAMIENTO DE LÍQUIDOS	FORESA, INDUSTRIAS QUIMICAS DEL NOROESTE, S.A.	25/11/1996	7.916,00	57.745,23
C0033	PARQUE DE ALMACENAMIENTO DE LÍQUIDOS	FINANCIERA MADERERA, S.A. (FINSA)	25/11/1996	13.071,00	91.357,43
C0034	ALMACENAMIENTO DE MERCANCÍA EN GENERAL	P & J CARRASCO, S.L.	25/11/1996	4.926,59	47.784,22
C0037	AUDITORIO MUNICIPAL, ZONAS VERDES, LÚDICO Y DEPORTIVO.	CONCELLO DE VILAGARCÍA DE AROUSA	30/12/1997	26.380,80	396,165
C0040	NAVE PARA REPARACIONES NAVALES Y CALDEDERÍA	MANUEL PENAS CASTRO	27/02/1998	850	4.913,13
C0042	NAVE PARA ALMACÉN DE GRANELES Y MERCANCÍA EN GENERAL	GARCÍA REBOREDO HERMANOS, LTDA.	25/11/1998	4.020,05	33.673,63
C0044	EXPLOTACIÓN DEL PUERTO DEPORTIVO	MARINA VILLAGARCÍA, S.L.	22/12/1998	37.794,00	87.951,99
C0045	ALMACÉN DE GRANELES SÓLIDOS Y MERCANCÍA GENERAL	P & J CARRASCO, S.L.	20/01/1999	2.012,22	11.970,04
C0047	ZANJA CON DESTINO A CANALIZACIÓN ELÉCTRICA DE B/T	FORESA, INDUSTRIAS QUIMICAS DEL NOROESTE, S.A.	29/11/1999	720	2.447,64
C0048	CENTRO DE TECNIFICACIÓN DE VELA	XUNTA DE GALICIA-FEDERACION GALEGA DE VELA	23/12/1999	2.500,00	0
C0050	SERVICIO DE GRÚAS EN MUELLE DEL RAMAL Y COMERCIAL	AUXILIAR DE OPERACIONES PORTUARIAS S.L.	27/09/1999	0	0
C0051	CONSTRUCCIÓN LOCALES USO LÚDICOS Y VINCULADOS PUERTO DEPORTIVO	TIRWEST, S.L.	29/11/1999	2.921,77	19.308,62
C0053	NAVE DEPÓSITO MERCANCÍA	P & J CARRASCO, S.L.	28/02/2000	1.440,00	20.232,84
C0054	NAVE DEPÓSITO MERCANCÍA	GARCÍA REBOREDO HERMANOS, LTDA.	28/02/2000	2.880,00	23.267,77
C0058	SUBSEDE DE SERVICIOS CONTRA INCENDIO	CONSORCIO PARA O SERVICIO CONTRA INCENDIOS E SALVAMENTO DA COMARCA DO SALNÉS	31/07/2000	1.891,50	0
C0059	NAVE PARA ALMACÉN Y ENSACADO DE CEMENTO	CEMENTOS TUDELA VEGUÍN, S.A.	31/07/2000	5.957,46	151.488,71
C0062	APERTURA DE ZANJA PARA CANALIZACIÓN SUBTERRÁNEA (electricidad, agua, gas y alcantarillado)	MARINA VILLAGARCÍA, S.L.	29/01/2001	215	466,07
C0063	DEPÓSITO DE GRANELES LÍQUIDOS	FORESA, INDUSTRIAS QUIMICAS DEL NOROESTE, S.A.	29/01/2001	5.214,00	49.485,31
C0065	CONSTRUCCIÓN REPARACIÓN MANTENIMIENTO Y EXPOSICIONES DE EMBARCACIONES Y MOTORES MARINOS	EUROYATE, S.A.	02/07/2001	1.000,00	12.048,53
C0067	LOCAL HOSTELERÍA (COMIDA RÁPIDA)	TIRWEST, S.L.	13/07/2001	1.300,00	19.983,82
C0068	TUBERÍAS AGUAS FECALES Y POTABLES	TIRWEST, S.L.	14/09/2001	32,5	141,06
C0072	LOCAL Nº 4 USO LÚDICO Y VINCULADO AL P. DEPORTIVO	EL BOCATAZO VILLASAN, S.L.	29/11/1999	170,73	1.770,93
C0075	LOCAL 3 PARA USO LÚDICO Y VINCULADO AL P.DEPORTIVO. Pub Maclaren's	PESORELLA, S.L.	29/11/1999	170,73	3.720,17

**3.1 Autorizadas antes de empezar el año y todavía vigentes***Authorized before beginning the year and still in force*

Nº	Designación	Titular	Fecha de autorización	Superficie m2	Tasas anuales (sin TSG)
Nº	Description	Operator	Date of authorization	Area	Annual rates
C0079	LOCAL Nº 5 USO LÚDICO Y VINCULADO AL P. DEPORTIVO	VISOTENIC, S.L.	29/11/1999	170,73	896,99
C0081	DEPÓSITO DE GRANELES.	ACEITES ABRIL, S.L.	29/05/2002	1.877,10	33.829,33
C0085	EXPLOTACIÓN DE APARCAMIENTO	MARINA VILLAGARCÍA, S.L.	26/02/2003	3.873,48	19.847,02
C0087	ALMACENAMIENTO FRIGORIFICO, REFRIGERADO Y EN SECO, DEPSTO ADUANERO MERCANCIAS, GRUPAJE Y ALIGERADO DE CONTENEDOR, TRANSF. PTOS.PESQUEROS Y CARNICOS	FANDICOSTA, S.A.	30/07/2003	7.026,15	63.518,08
C0090	ALMACEN TERMINAL PARA ALMACENAMIENTO DE GRANELES SOLIDOS Y MERCANCIA GENERAL	GALIGRAIN, S.A.U.	28/04/2004	10.585,90	94.247,54
C0097	EXPLOTACIÓN DE ESTACIÓN DE SERVICIO PARA VEHÍCULOS RODADOS	REPSOL COMERCIAL DE PRODUCTOS PETROLIFEROS, S.A.	11/11/2005	812,56	105.892,85
C0098	INSTALACIÓN DE ESTACIÓN METEOROLÓGICA EN ISLA DE SALVORA	ORGANISMO AUTONOMO PARQUES NACIONALES	26/12/2005	64	0
C0099	GARAJE PARA MAQUINARIA DEL PUERTO	P & J CARRASCO, S.L.	29/06/2005	617,43	6.722,32
C0105	EXPLOTACIÓN CON USOS VINCULADOS CON EL PUERTO DEPORTIVO Y LUDICO-LOCAL Nº 8, HARBOUR	TIROCIO, S.L.	29/11/1999	181,22	1.332,33
C0106	EXPLOTACIÓN CON USOS VINCULADOS CON EL PUERTO DEPORTIVO Y LUDICO-LOCAL Nº 9, HARBOUR	TIROCIO, S.L.	29/11/1999	170,73	1.255,21
C0107	EXPLOTACIÓN CON USOS VINCULADOS CON EL PUERTO DEPORTIVO Y LUDICO-LOCAL Nº 10, HARBOUR	TIROCIO, S.L.	29/11/1999	341,46	1.255,21
C0108	EXPLOTACIÓN CON USOS VINCULADOS CON PUERTO DEPORTIVO Y LUDICO-LOCAL Nº 11-SAMA SAMA	TIROCIO, S.L.	29/11/1999	170,73	1.255,21
C0109	EXPLOTACIÓN CON USOS VINCULADOS CON PUERTO DEPORTIVO Y LUDICO-LOCAL Nº 12, SAMA SAMA	TIROCIO, S.L.	29/11/1999	170,73	1.255,21
C0110	EXPLOTACIÓN CON USOS VINCULADOS AL PUERTO DEPORTIVO Y LUDICO-LOCAL Nº 13- HIBERNIA	TIROCIO, S.L.	29/11/1999	174,97	1.286,39
C0112	RESTAURANTE	JUAN RAMON LOJO BESADA	30/04/2007	170	5.521,84
C0118	ALMACEN FRIGORIFICO, MANIPULACIÓN Y ENVASADO DE PRODUCTOS DE LA PESCA	CEFRICO, S.L.	25/11/1998	30.993,80	284.464,97
C0120	INSTALACIONES ELÉCTRICAS QUE ALBERGAN REDES DE MEDIA Y BAJA TENSIÓN	U. F. D. DISTRIBUCIÓN ELÉCTRICA S. A.	27/12/2012	1.253,70	7.952,01
C0124	CASETA BOMBAS EXTRACCIÓN AGUA DEL MAR, TUBERIAS ASPIRACIÓN Y TUBERÍA DESGÜE	MEJILLONES NIDAL, S.L.	23/02/2012	808,93	5.975,64
C0125	TERMINAL DE CONTENEDORES	BOLUDA MARITIME TERMINALS, S.A.	30/07/2012	27.483,02	361.691,59
C0134	CENTRO DEPORTIVO CON ACTIVIDADES ANEXAS : FISIOTERAPIA, TIENDA Y CAFETERÍA.	GRUPO SANBRAFIT, S.L.	26/06/2013	1.832,08	13.945,90

**3.1 Autorizadas antes de empezar el año y todavía vigentes***Authorized before beginning the year and still in force*

Nº	Designación	Titular	Fecha de autorización	Superficie m2	Tasas anuales (sin TSG)
Nº	Description	Operator	Date of authorization	Area	Annual rates
C0136	EXPLOTACIÓN DE NAVE Y ZONA DESCUBIERTA PARA EXPOSICIÓN, ALMACENAMIENTO Y MANTENIMIENTO DE EMBARCACIONES	CAMPOS DOPAZO, MARÍA NIEVES	31/07/2013	1.777,80	15.172,86
C0141	CANALIZACIONES PARA EL SERVICIO DE TELECOMUNICACIONES	R. CABLE Y TELECABLE TELECOMUNICACIONES, S.A.U.	03/12/2015	207,9	3.712,23
C0142	EXPLOTACIÓN BAR (BAR PUERTO)	MARIA ISABEL FIGUEIRAS LOPEZ	07/08/2015	169,53	6.028,04
C0145	EXPLOTACIÓN Y MANTENIMIENTO DE CANALIZACIÓN E INSTALACIONES QUE DAN SERVICIO DE GAS NATURAL.	NEDGIA GALICIA, S.A.	27/05/2016	38,52	486,87
C0146	TERMINAL DE MERCANCÍA GENERAL DEDICADA A USO PARTICULAR	GARCÍA REBOREDO HERMANOS, LTDA.	28/10/2016	2.096,87	21.302,82
C0148	ALMACENAMIENTO DE GRANELES SÓLIDOS	P & J CARRASCO, S.L.	28/04/2017	2.845,65	22.278,21
C0150	EXPLOTACIÓN DE LAS EDIFICACIONES ANEXAS AL FARO DE CORRUBEDO CON EL OBJETO DE DESARROLLAR ACTIVIDADES DE TIPO TURÍSTICO (ALOJAMIENTO).	RIANXO XESTIÓNS DE EMPRESAS, S.L.	05/12/2018	951,55	20.162,17
C0151	INSTALACIÓN DE OFICINAS Y VESTUARIOS PARA PERSONAL PORTUARIO	GARCÍA REBOREDO HERMANOS, LTDA.	30/06/2017	71,02	2.808,45
C0152	INSTALACIÓN DE MUELLE FLOTANTE EN DÁRSENA Nº 2 PARA ATRAQUE DE UDS MARÍTIMAS DE AGENCIA TRIBUTARIA	AGENCIA ESTATAL DE ADMINISTRACIÓN TRIBUTARIA	28/04/2017	64,31	0
C0153	INSTALACIÓN Y EXPLOTACIÓN DE KIOSCO DESMONTABLE EN EL PARQUE MIGUEL HERNÁNDEZ	COOP. AGRARIA PROVINCIAL DE LA CORUÑA, S.C.L.	28/07/2017	14,2	1.123,16
C0154	Cordelería. Actividades comerciales relacionadas con el equipamiento, complementos y accesorios para las embarcaciones	R DE LORENZO CORDELERÍA, S.L.	01/12/2017	4.402,77	43.452,89
C0155	SEDE CORPORACIÓN PRÁCTICOS DE VILAGARCÍA DE AROUSA Y SU RÍA	CORPORACIÓN DE PRÁCTICOS DEL PUERTO DE VILLAGARCIA Y RÍA DE AROSA, S.L.P.	01/12/2017	64,99	707,43
C0156	ALMACENAMIENTO Y VENTA DE MATERIALES DE CONSTRUCCIÓN Y FERRETERÍA	ALMACENES NARTALLO, S.L.	25/01/2018	586,65	8.021,38
C0157	IMPARTIR CURSOS DE TITULACIONES NÁUTICAS, CURSOS Y SALIDAS DE BUCEO, Y VENTA DE ARTÍCULOS NÁUTICOS, BUCEO Y PESCA.	NAUTICA MEDUSA, S.L.	23/03/2018	60,98	1.390,98
C0158	QUIOSCO DESMONTABLE PARA A LA VENTA DE HELADOS, GOLOSINAS, SNACKS Y BEBIDAS	IDA PAULA NOVOA MONTAÑA	25/01/2018	75	925,49
C0159	ALMACENAJE DE MUESTRAS DE MERCANCÍAS DE EXPORTACIÓN E IMPORTACIÓN.	INSPECTORATE ESPAÑOLA, S.A.	05/12/2018	56,88	6.028,09
C0160	CONSTRUCCIÓN DE MAQUINARIA PARA LA INDUSTRIA ALIMENTICIA Y REPARACIÓN DE MAQUINARIA INDUSTRIAL.	IRSAM GALICIA, S.L.	27/06/2019	833,58	20.882,25



## 3.2 Autorizadas en el año

*Authorized this year*

Nº	Designación	Titular	Fecha de autorización	Superficie m2	Tasas anuales (sin TSG)
Nº	Description	Operator	Date of authorization	Area	Annual rates
C0160	CONSTRUCCIÓN DE MAQUINARIA PARA LA INDUSTRIA ALIMENTICIA Y REPARACIÓN DE MAQUINARIA INDUSTRIAL.	IRSAM GALICIA, S.L.	27/06/2019	833,58	20.882,25
A0410	VESTUARIOS Y OFICINA PARA LA SECCIÓN DE PIRAGÜISMO DEL CLUB.	CLUB DEPORTIVO DEPORNATIC AROUSA	11/06/2019	143,30	2.543,53
A0411	ALMACÉN PARA PIRAGUAS	CLUB DEPORTIVO DEPORNATIC AROUSA	11/06/2019	243,54	1.553,05
A0520	ALMACENAMIENTO DE MERCANCÍA (NAVE 1).	P & J CARRASCO, S.L.	02/01/2019	2.081,08	26.417,15
A0521	ALMACENAMIENTO DE MERCANCÍA (NAVE 2).	P & J CARRASCO, S.L.	02/01/2019	2.067,00	26.698,11
A0522	ALMACENAMIENTO DE CUARZO.	P & J CARRASCO, S.L.	02/01/2019	378,00	4.042,00
A0523	ALMACENAMIENTO DE MERCANCÍA GENERAL.	GARCÍA REBOREDO HERMANOS, LTDA.	04/01/2019	1.508,00	22.394,28
A0524	ALMACENAMIENTO, ENTREGA Y RECEPCIÓN DE MERCANCÍAS CON ORIGEN O DESTINO EN LA CARGA Y/O DESCARGA DE BUQUES EN EL PUERTO DE VILAGARCÍA ESTIBADA POR EL TITULAR DE LA PRESENTE AUTORIZACIÓN.	P & J CARRASCO, S.L.	01/02/2019	2.081,08	28.767,98
A0525	ALMACENAMIENTO, ENTREGA Y RECEPCIÓN DE MERCANCÍAS CON ORIGEN O DESTINO EN LA CARGA Y/O DESCARGA DE BUQUES EN EL PUERTO DE VILAGARCÍA ESTIBADA POR EL TITULAR DE LA PRESENTE AUTORIZACIÓN.	P & J CARRASCO, S.L.	01/02/2019	2.067,00	26.750,06
A0526	ALMACENAMIENTO DE CUARZO.	P & J CARRASCO, S.L.	18/01/2019	430,50	5.035,50
A0527	ALMACENAMIENTO DE CUARZO.	P & J CARRASCO, S.L.	18/01/2019	430,50	5.035,42
A0528	ALMACENAMIENTO DE CUARZO.	P & J CARRASCO, S.L.	22/01/2019	430,50	5.035,20
A0529	ALMACENAMIENTO DE CUARZO.	P & J CARRASCO, S.L.	23/01/2019	371,37	4.110,77
A0530	ALMACENAMIENTO DE CUARZO.	P & J CARRASCO, S.L.	03/01/2019	297,34	3.314,45
A0531	ALMACENAMIENTO DE CUARZO.	P & J CARRASCO, S.L.	24/01/2019	552,43	6.071,30
A0532	ALMACENAMIENTO DE CUARZO.	P & J CARRASCO, S.L.	28/01/2019	255,09	2.756,72
A0533	ALMACENAMIENTO DE CUARZO.	P & J CARRASCO, S.L.	29/01/2019	162,75	1.702,86
A0534	ALMACENAMIENTO DE MATERIALES DE DIVERSA ÍNDOLE.	GARCÍA REBOREDO HERMANOS, LTDA.	01/02/2019	409,29	8.464,38
A0535	ALMACENAMIENTO DE MATERIALES DE DIVERSA ÍNDOLE.	GARCÍA REBOREDO HERMANOS, LTDA.	01/02/2019	1.517,55	27.252,76
A0536	ALMACENAMIENTO DE ASTILLA DE MADERA.	P & J CARRASCO, S.L.	07/02/2019	1.532,53	13.686,35
A0537	ALMACENAMIENTO DE CUARZO.	P & J CARRASCO, S.L.	07/02/2019	668,71	5.721,88
A0538	ALMACENAMIENTO DE CUARZO.	P & J CARRASCO, S.L.	14/02/2019	297,34	2.543,85
A0539	ALMACENAMIENTO DE ALUMINIO.	P & J CARRASCO, S.L.	15/02/2019	1.339,00	13.011,20
A0540	PRESTACIÓN DEL SERVICIO DE SUMINISTRO DE AGUA A USUARIOS DEL PUERTO DE VILAGARCÍA DE AROUSA.	OBRAS Y CONDUCCIONES HIDRAULICAS, S.L.	15/02/2019	3.549,00	34.980,31
A0541	ALMACENAMIENTO DE CUARZO.	P & J CARRASCO, S.L.	19/02/2019	215,25	2.516,53
A0542	ALMACENAMIENTO DE CUARZO.	P & J CARRASCO, S.L.	19/02/2019	215,25	2.516,53
A0543	RODAJE DE LA PELÍCULA *EL SANTA ISABEL*	AGALLAS FILMS, S.L.	18/02/2019	528,51	6.482,11
A0544	REALIZACIÓN DE UN CURSO DE FORMACIÓN BÁSICA EN SEGURIDAD MARÍTIMA.	CENTRO DE ESTUDIOS DE FORMACIÓN ALFER, S.L.	19/02/2019	60,00	6.453,08
A0545	ALMACENAMIENTO DE ASTILLA DE MADERA.	P & J CARRASCO, S.L.	20/02/2019	250,86	2.239,83
A0546	ALMACENAMIENTO DE CUARZO.	P & J CARRASCO, S.L.	20/02/2019	215,25	2.516,49

**3.2 Autorizadas en el año**  
*Authorized this year*

Nº	Designación	Titular	Fecha de autorización	Superficie m2	Tasas anuales (sin TSG)
Nº	Description	Operator	Date of authorization	Area	Annual rates
A0547	ALMACENAMIENTO DE CUARZO.	P & J CARRASCO, S.L.	22/02/2019	215,25	2.066,42
A0548	ALMACENAMIENTO DE CUARZO.	P & J CARRASCO, S.L.	22/02/2019	215,25	2.066,42
A0549	ALMACENAMIENTO DE CUARZO.	P & J CARRASCO, S.L.	25/02/2019	162,75	1.522,08
A0550	ALMACENAMIENTO DE ASTILLA DE MADERA.	P & J CARRASCO, S.L.	25/02/2019	250,86	2.239,63
A0551	ALMACENAMIENTO DE ASTILLA DE MADERA.	P & J CARRASCO, S.L.	25/02/2019	800,00	3.571,12
A0552	CONSTRUCCIÓN, REPARACIÓN Y MANTENIMIENTO DE PLATAFORMAS FLOTANTES (BATEAS).	NAVAL AROUSA, S.L.	28/02/2019	3.085,40	20.426,01
A0553	ALMACENAMIENTO DE MERCANCÍA.	GARCÍA REBOREDO HERMANOS, LTDA.	01/03/2019	1.496,00	25.684,34
A0554	ALMACENAMIENTO DE ASTILLA DE MADERA.	P & J CARRASCO, S.L.	04/03/2019	250,86	2.239,34
A0555	ALMACENAMIENTO DE ASTILLA DE MADERA.	P & J CARRASCO, S.L.	08/03/2019	250,86	2.239,21
A0556	CURSO DE ACTUALIZACIÓN DE FORMACIÓN BÁSICA EB SEGURIDAD MARÍTIMA.	CENTRO DE ESTUDIOS DE FORMACIÓN ALFER, S.L.	13/03/2019	60,00	6.453,08
A0557	ALMACENAMIENTO DE ÚTILES Y MAQUINARIA.	GARCÍA REBOREDO HERMANOS, LTDA.	15/03/2019	368,03	7.580,70
A0558	ALMACENAMIENTO DE CUARZO.	P & J CARRASCO, S.L.	21/03/2019	645,75	2.065,39
A0559	ALMACENAMIENTO DE CUARZO.	P & J CARRASCO, S.L.	25/03/2019	645,75	1.915,24
A0560	ALMACENAMIENTO DE CUARZO.	P & J CARRASCO, S.L.	26/03/2019	645,75	1.915,20
A0561	ALMACENAMIENTO DE CUARZO.	P & J CARRASCO, S.L.	01/04/2019	645,75	1.914,97
A0562	ALMACENAMIENTO DE ASTILLA DE MADERA.	P & J CARRASCO, S.L.	01/04/2019	250,86	2.238,20
A0563	ALMACENAMIENTO DE CUARZO.	P & J CARRASCO, S.L.	03/04/2019	645,75	1.914,90
A0564	ALMACENAMIENTO DE CUARZO.	P & J CARRASCO, S.L.	03/04/2019	645,75	1.914,90
A0565	ALMACENAMIENTO DE CUARZO.	P & J CARRASCO, S.L.	08/04/2019	645,75	1.914,71
A0566	ALMACENAMIENTO DE CUARZO.	P & J CARRASCO, S.L.	08/04/2019	488,25	1.390,86
A0567	ALMACENAMIENTO DE ALUMINIO.	P & J CARRASCO, S.L.	10/04/2019	1.339,00	14.474,88
A0568	INSTALACIÓN DE CARPAS PARA LA CELEBRACIÓN DE UN CAMPEONATO DE PESCA SUBMARINA.	ASOCIACIÓN DEPORTIVA E CULTURAL RASPA	23/04/2019	150,00	821,93
A0569	ALMACENAMIENTO DE CUARZO.	P & J CARRASCO, S.L.	16/04/2019	215,25	1.914,40
A0570	ALMACENAMIENTO DE CUARZO.	P & J CARRASCO, S.L.	16/04/2019	215,25	1.914,40
A0571	ALMACENAMIENTO DE CUARZO.	P & J CARRASCO, S.L.	22/04/2019	215,25	1.914,17
A0572	ALMACENAMIENTO DE CUARZO.	P & J CARRASCO, S.L.	22/04/2019	215,25	1.914,17
A0573	TERRAZA ANEXA A CAFETERÍA DE CENTRO DEPORTIVO	GRUPO SANBRAFIT, S.L.	30/04/2019	11,04	870,98
A0574	ALMACENAMIENTO DE CUARZO	P & J CARRASCO, S.L.	25/04/2019	215,25	1.914,06
A0575	ALMACENAMIENTO DE CUARZO	P & J CARRASCO, S.L.	25/04/2019	215,25	1.914,06
A0576	ALMACENAMIENTO DE ASTILLA DE MADERA.	P & J CARRASCO, S.L.	25/04/2019	250,86	2.237,22
A0577	ALMACENAMIENTO DE MATERIAL DE DIVERSA ÍNDOLE	GARCÍA REBOREDO HERMANOS, LTDA.	02/05/2019	1.517,55	27.093,64
A0578	ALMACENAMIENTO DE CUARZO.	P & J CARRASCO, S.L.	07/05/2019	215,25	1.913,60
A0579	ALMACENAMIENTO DE CUARZO.	P & J CARRASCO, S.L.	07/05/2019	215,25	1.913,60
A0580	INSTALACIÓN DE LA EXPOSICIÓN ITINERANTE *HÉROES OCULTOS, INVENTOS GENIALES. OBJETOS COTIDIANOS*	CONCELLO DE VILAGARCÍA DE AROUSA	13/05/2019	604,58	5.368,85
A0581	INSTALACIÓN Y EXPLOTACIÓN DE ATRACCIONES DE FERIA DURANTE LAS FIESTAS DE SANTA RITA 2019.	CONCELLO DE VILAGARCÍA DE AROUSA	13/05/2019	7.363,00	47.225,66
A0582	ALMACENAMIENTO DE CUARZO.	P & J CARRASCO, S.L.	13/05/2019	215,25	1.913,37
A0583	ALMACENAMIENTO DE CUARZO.	P & J CARRASCO, S.L.	13/05/2019	215,25	1.913,37
A0584	ALMACENAMIENTO DE CUARZO.	P & J CARRASCO, S.L.	15/05/2019	215,25	1.913,30

### 3.2 Autorizadas en el año

Authorized this year

Nº	Designación	Titular	Fecha de autorización	Superficie m2	Tasas anuales (sin TSG)
Nº	Description	Operator	Date of authorization	Area	Annual rates
A0585	ALMACENAMIENTO DE CUARZO.	P & J CARRASCO, S.L.	15/05/2019	162,75	1.459,81
A0586	ALMACENAMIENTO DE CUARZO.	P & J CARRASCO, S.L.	20/05/2019	267,75	2.306,55
A0587	ALMACENAMIENTO DE ALUMINIO.	P & J CARRASCO, S.L.	24/05/2019	663,00	6.544,06
A0588	ALMACENAMIENTO DE CUARZO.	P & J CARRASCO, S.L.	27/05/2019	215,25	1.912,84
A0589	ALMACENAMIENTO DE ASTILLA DE MADERA.	P & J CARRASCO, S.L.	27/05/2019	250,86	2.235,91
A0590	ALMACENAMIENTO DE CUARZO.	P & J CARRASCO, S.L.	31/05/2019	645,75	5.512,52
A0591	INSTALACIÓN DE UNA RAMPA PARA LA BAJADA DE EMBARCACIONES.	CLUB DEPORTIVO DEPORNAUTIC AROUSA	11/06/2019	336,00	521,41
A0592	ALMACENAMIENTO DE CUARZO.	P & J CARRASCO, S.L.	07/06/2019	215,25	1.912,42
A0593	ALMACENAMIENTO DE CUARZO.	P & J CARRASCO, S.L.	10/06/2019	215,25	1.912,31
A0594	ALMACENAMIENTO DE CUARZO.	P & J CARRASCO, S.L.	11/06/2019	215,25	1.912,27
A0595	ALMACENAMIENTO DE ASTILLA DE MADERA.	P & J CARRASCO, S.L.	10/06/2019	250,86	2.235,34
A0596	ALMACENAMIENTO DE ÚTILES Y MAQUINARIA.	GARCÍA REBOREDO HERMANOS, LTDA.	17/06/2019	368,03	7.515,69
A0597	ALMACENAMIENTO DE CUARZO.	P & J CARRASCO, S.L.	13/06/2019	215,25	1.912,19
A0598	ALMACENAMIENTO DE CUARZO.	P & J CARRASCO, S.L.	14/06/2019	215,25	1.912,16
A0599	ALMACENAMIENTO DE CUARZO.	P & J CARRASCO, S.L.	17/06/2019	215,25	1.912,04
A0601	REALIZACIÓN DE UN CURSO DE FORMACIÓN BÁSICA EN SEGURIDAD MARÍTIMA.	CENTRO DE ESTUDIOS DE FORMACIÓN ALFER, S.L.	25/06/2019	60,00	7.548,08
A0602	ALMACENAMIENTO DE ASTILLA DE MADERA	P & J CARRASCO, S.L.	21/06/2019	250,86	2.234,89
A0603	ALMACENAMIENTO DE CUARZO	P & J CARRASCO, S.L.	25/06/2019	215,25	1.911,74
A0604	ALMACENAMIENTO DE CUARZO	P & J CARRASCO, S.L.	26/06/2019	215,25	1.911,70
A0605	ALMACENAMIENTO DE CUARZO	P & J CARRASCO, S.L.	27/06/2019	371,37	3.168,47
A0606	ALMACENAMIENTO DE CUARZO	P & J CARRASCO, S.L.	27/06/2019	297,34	2.536,86
A0607	ALMACENAMIENTO DE CUARZO	P & J CARRASCO, S.L.	28/06/2019	552,43	4.736,16
A0608	ALMACENAMIENTO DE ASTILLA DE MADERA	P & J CARRASCO, S.L.	28/06/2019	250,86	2.234,60
A0609	ALMACENAMIENTO DE CUARZO	P & J CARRASCO, S.L.	02/07/2019	255,09	2.209,73
A0610	ALMACENAMIENTO DE ASTILLA DE MADERA	P & J CARRASCO, S.L.	10/07/2019	278,23	2.477,87
A0611	INSTALACIÓN DE UNA UNIDAD MÓVIL PARA EL REFUERZO TEMPORAL DE LAS TELECOMUNICACIONES DURANTE LA CELEBRACIÓN DE LAS FIESTAS DE SAN ROQUE 2019	TELFÓNICA MÓVILES ESPAÑA, S.A.	18/07/2019	28,00	171,34
A0612	ALMACENAMIENTO DE ASTILLA DE MADERA.	P & J CARRASCO, S.L.	22/07/2019	200,00	1.653,91
A0613	INSTALACIÓN DE DOS TIENDAS PARA LA GESTIÓN DE LA ENTRADA Y SALIDA AL BARCO *RAINBOW WARRIOR*	GREENPEACE ESPAÑA	26/07/2019	18,00	110,15
A0614	INSTALACIÓN Y EXPLOTACIÓN DE ATRACCIONES DE FERIA DURANTE LAS FIESTAS DE SAN ROQUE 2019.	CONCELLO DE VILAGARCÍA DE AROUSA	29/07/2019	7.030,46	45.587,32
A0615	ALMACENAMIENTO DE ASTILLA DE MADERA.	P & J CARRASCO, S.L.	29/07/2019	400,00	3.307,82
A0616	ALMACENAMIENTO DE MATERIAL DE DIVERSA ÍNDOLE.	GARCÍA REBOREDO HERMANOS, LTDA.	02/08/2019	1.517,55	26.934,51
A0617	ALMACENAMIENTO DE ALUMINIO.	P & J CARRASCO, S.L.	09/08/2019	1.339,00	14.420,81
A0618	ALMACENAMIENTO DE ALUMINIO.	P & J CARRASCO, S.L.	14/08/2019	1.339,00	13.011,20
A0619	ALMACENAMIENTO DE ASTILLA DE MADERA.	P & J CARRASCO, S.L.	14/08/2019	200,00	1.653,91
A0620	CURSO DE REVALIDACIÓN DE FORMACIÓN BÁSICA EN SEGURIDAD.	PEDRO PABLO GUTIÉRREZ BUJÁN		150,00	23.213,70

### 3.2 Autorizadas en el año

Authorized this year

Nº	Designación	Titular	Fecha de autorización	Superficie m2	Tasas anuales (sin TSG)
Nº	Description	Operator	Date of authorization	Area	Annual rates
A0621	INSTALACIÓN DE UNA UNIDAD MÓVIL PARA LA CAMPAÑA *VIVAMOS COMO GALEGOS*.	C GRUPO DE EMPRESAS DE COMUNICACIÓN, MÁRketing E INVESTIGACIÓN, S.A.		604,58	27.726,66
A0622	ALMACENAMIENTO DE ASTILLA DE MADERA.	P & J CARRASCO, S.L.	27/08/2019	400,00	2.121,29
A0623	SERVICIO DE IZADA DE EMBARCACIONES MEDIANTE GRÚA	RÍA NÁUTIC, S.L.	28/08/2019	129,92	306,01
A0624	INSTALACIÓN DE LA CARPA Y EXPLOTACIÓN DEL *CIRCO EVOLUTION*.	CHEILA LILIANA TORRALVO COSTA CADIMA		2.087,19	23.058,06
A0625	ALMACENAMIENTO DE ALUMINIO.	P & J CARRASCO, S.L.	28/08/2019	768,00	7.791,18
A0626	ALMACENAMIENTO DE ALUMINIO.	P & J CARRASCO, S.L.	29/08/2019	130,00	1.526,81
A0627	ALMACENAMIENTO DE ASTILLA DE MADERA	P & J CARRASCO, S.L.	03/09/2019	200,00	1.060,64
A0628	ALMACENAMIENTO DE ASTILLA DE MADERA.	P & J CARRASCO, S.L.	06/09/2019	200,00	1.060,64
A0629	ALMACENAMIENTO DE ASTILLA DE MADERA.	P & J CARRASCO, S.L.	06/09/2019	400,00	2.121,29
A0630	ALMACENAMIENTO DE ALUMINIO.	P & J CARRASCO, S.L.	06/09/2019	1.000,00	10.008,35
A0631	ALMACENAMIENTO DE ALUMINIO.	P & J CARRASCO, S.L.	13/09/2019	400,00	5.637,48
A0632	ALMACENAMIENTO DE ASTILLA DE MADERA.	P & J CARRASCO, S.L.	13/09/2019	200,00	1.060,64
A0633	ALMACENAMIENTO DE ÚTILES Y MAQUINARIA.	GARCÍA REBOREDO HERMANOS, LTDA.	17/09/2019	368,03	7.466,94
A0634	OCUPACIÓN CON CASETA Y WC QUÍMICO CON DESTINO A LA VIGILANCIA DE LAS INSTALACIONES ADUANERAS.	SECURITAS SEGURIDAD ESPAÑA, S.A.	20/09/2019	9,40	213,60
A0635	OCUPACIÓN CON CASETA Y WC QUÍMICO CON DESTINO A LA VIGILANCIA DE LAS INSTALACIONES ADUANERAS.	INV VIGILANCIA, S.L.	01/10/2019	9,40	207,92
A0636	REALIZACIÓN DE PRÁCTICAS DE FORMACIÓN BÁSICA EN SEGURIDAD MARÍTIMA.	CENTRO DE ESTUDIOS DE FORMACIÓN ALFER, S.L.	11/10/2019	60,00	6.209,75
A0637	ALMACENAMIENTO DE MERCANCÍA.	GARCÍA REBOREDO HERMANOS, LTDA.	09/10/2019	1.858,00	31.153,26
A0638	ALMACENAMIENTO DE ASTILLA DE MADERA.	P & J CARRASCO, S.L.	14/10/2019	200,00	1.060,64
A0639	INSTALACIÓN DE UNA UNIDAD MÓVIL PARA REALIZACIÓN DE LA CAMPAÑA *ALIMENTACIÓN SAUDABLE E PREVENCIÓN DA OBESIDADE*.	C GRUPO DE EMPRESAS DE COMUNICACIÓN, MÁRketing E INVESTIGACIÓN, S.A.	17/10/2019	604,58	33.820,04
A0640	ALMACENAMIENTO DE ASTILLA DE MADERA.	P & J CARRASCO, S.L.	16/10/2019	371,37	3.161,19
A0641	ALMACENAMIENTO DE ASTILLA DE MADERA.	P & J CARRASCO, S.L.	18/10/2019	297,34	2.530,92
A0642	ALMACENAMIENTO DE CUARZO.	P & J CARRASCO, S.L.	21/10/2019	215,25	1.847,25
A0643	ALMACENAMIENTO DE CUARZO.	P & J CARRASCO, S.L.	22/10/2019	430,50	3.814,42
A0644	ALMACENAMIENTO DE ASTILLA DE MADERA.	P & J CARRASCO, S.L.	25/10/2019	297,34	2.530,56
A0645	ALMACENAMIENTO DE CUARZO.	P & J CARRASCO, S.L.	25/10/2019	215,25	1.907,10
A0646	ALMACENAMIENTO DE CUARZO.	P & J CARRASCO, S.L.	29/10/2019	430,50	3.813,89
A0647	ALMACENAMIENTO DE MATERIAL DE DIVERSA ÍNDOLE.	GARCÍA REBOREDO HERMANOS, LTDA.	31/10/2019	1.517,55	26.775,38
A0648	ALMACENAMIENTO DE VIGAS DE MADERA PARA PLATAFORMAS FLOTANTES (BATEAS).	NAVAL AROUSA, S.L.	07/11/2019	1.219,95	10.103,03
A0649	ALMACENAMIENTO DE CUARZO.	P & J CARRASCO, S.L.	04/11/2019	215,25	1.906,72
A0650	ALMACENAMIENTO DE ALUMINIO.	P & J CARRASCO, S.L.	26/11/2019	663,00	6.544,06
A0651	ALMACENAMIENTO DE ALUMINIO.	P & J CARRASCO, S.L.	28/11/2019	768,00	7.791,18

**3.2 Autorizadas en el año***Authorized this year*

Nº	Designación	Titular	Fecha de autorización	Superficie m2	Tasas anuales (sin TSG)
Nº	Description	Operator	Date of authorization	Area	Annual rates
A0652	GESTIÓN Y CONTROL DE LA DOP MEXILLÓN DE GALICIA, PRESTANDO SERVICIOS DE CONTROL DE CALIDAD Y CERTIFICACIÓN EN PUERTOS HABILITADOS PARA DESCARGA DE MEJILLÓN.	CONSELLO REGULADOR DO MEXILLON DE GALICIA	04/12/2019	787,40	29.674,21
A0653	ALMACENAMIENTO DE CEREALES Y MERCANCÍA GENERAL (NAVE 3).	GARCÍA REBOREDO HERMANOS, LTDA.	04/12/2019	3.744,00	48.778,40
A0654	ALMACENAMIENTO DE ALUMINIO.	P & J CARRASCO, S.L.	10/12/2019	219,51	2.131,40
A0655	ALMACENAMIENTO DE ALUMINIO.	P & J CARRASCO, S.L.	11/12/2019	1.339,00	14.366,75
A0656	ACOPIO DE ÁRIDO EN EL MUELLE DEL RAMAL PARA SU CARGA EN BARCAZA Y POSTERIOR VERTIDO PARA LA REGENERACIÓN DEL BANCO DE MARISQUEO DE NEIXÓN.	COFRADÍA DE PESCADORES *VIRXE DO CARMEN* DE RIANXO	12/12/2019	450,00	10.047,33
A0657	ALMACENAMIENTO DE MAQUINARIA INDUSTRIAL.	IRSAM GALICIA, S.L.	18/12/2019	1.241,53	16.591,94
A0658	ALMACENAMIENTO DE ÚTILES Y MAQUINARIA	GARCÍA REBOREDO HERMANOS, LTDA.	19/12/2019	368,03	7.418,18
A0659	ALMACENAMIENTO DE MERCANCÍA	GARCÍA REBOREDO HERMANOS, LTDA.	20/12/2019	409,29	8.197,33
A0660	ACOPIO DE ÁRIDO EN EL MUELLE DEL RAMAL PARA SU CARGA EN BARCAZA Y POSTERIOR VERTIDO PARA LA REGENERACIÓN DEL BANCO DE MARISQUEO DE NEIXÓN.	COFRADÍA DE PESCADORES *VIRXE DO CARMEN* DE RIANXO	19/12/2019	450,00	10.047,33

# 4

## Estadísticas de tráfico

*Traffic statistics*



**4.1 Tráfico de pasaje***Passengers***4.1.1 Pasajeros / Passengers****4.1.1.1 Pasajeros, Número/ Passengers, Number**

		Cabotaje Domestic	Exterior Foreign	Total Total	Interior Local
En régimen de transporte <i>Considered like transport</i>	Embarcados / <i>Embarked</i>	-	-	-	-
	Desembarcados / <i>Disembarked</i>	-	-	-	4.999
	En tránsito / <i>In transit</i>	-	-	-	-
	<b>Total / Total</b>				<b>4.999</b>
De crucero <i>Cruise</i>	Inicio de línea / <i>Starting a cruise</i>				
	Fin de línea / <i>Ending a cruise</i>				
	En tránsito / <i>In transit</i>			890	
	<b>Total / Total</b>			<b>890</b>	
<b>Total de pasajeros</b>					<b>4.999</b>

**4.1.1.2 Pasajeros de línea regular, número. Puertos de origen y destino***Passengers of regular shipping lines, number. Ports of origin and destination*

Sin movimiento

**4.1.2 Vehículos en régimen de pasaje. Número de Unidades***Passengers with Cars. Number of Vehicles*

Sin movimiento

## 4.2 Buques

Vessels

## 4.2.1 Buques Mercantes Entrados en el Año / Merchant Ships Entered during the Year

## 4.2.1.1 Distribución por Tonelaje / Distribution by Tonnage

	Total <i>Total</i>	Hasta 3.000 G.T. <i>G.R.T.</i>	De 3.001 a 5.000 G.T. <i>G.R.T.</i>	De 5.001 a 10.000 G.T. <i>G.R.T.</i>	De 10.001 a 25.000 G.T. <i>G.R.T.</i>	De 25.001 a 50.000 G.T. <i>G.R.T.</i>	Más de 50.000 G.T. <i>G.R.T.</i>
<b>ESPAÑOLES</b>							
Número	29	4	8	17	0	0	0
G.T.	178.275	3.056	34.272	140.947	0	0	0
<b>EXTRANJEROS</b>							
Número	326	128	30	78	79	11	0
G.T.	2.379.266	309.719	123.612	554.660	1.054.404	336.871	0
<b>TOTAL</b>							
Número	355	132	38	95	79	11	0
G.T.	2.557.541	312.775	157.884	695.607	1.054.404	336.871	0
<b>PORCENTAJE SOBRE EL TOTAL %</b>							
Número	100,00 %	37,18 %	10,70 %	26,76 %	22,25 %	3,10 %	0,00 %
G.T.	100,00 %	12,23 %	6,17 %	27,20 %	41,23 %	13,17 %	0,00 %



**4.2 Buques**

Vessels

**4.2.1 Buques mercantes entrados en el año / Merchant Ships Entered during the Year****4.2.1.2 Distribución por Bandera / Distribution by flags**

BANDERAS	Nº DE BUQUES	G.T.
FLAGS	NUMBER OF VESSELS	G.T.
ALEMANIA	8	60.400
ANTIGUA Y BARBUDA	21	67.695
BARBADOS	13	33.081
BELGICA	1	2.061
BERMUDAS	1	7.179
CHIPRE	36	416.487
CURAZAO	1	1.674
DINAMARCA	1	5.706
ESPAÑA	29	178.275
FINLANDIA	1	5.052
FRANCIA	1	347
GIBRALTAR	8	25.773
GRAN BAHAMAS	9	65.776
HOLANDA	115	494.386
HONG KONG	1	11.623
IRLANDA	1	2.998
IS. MARSHALL	9	168.167
ISLAS FALKLAND (MALVINAS)	2	2.690
ISLAS CAIMAN	1	11.722
ITALIA	1	7.988
LETONIA	1	1.905
LIBERIA	5	34.053
LIBIA	1	29.341
LITUANIA	2	14.639
LUXEMBURGO	1	2.451
MALTA	20	148.706
NORUEGA	1	26.364
PANAMA	15	267.984
PORTUGAL	27	277.807
REINO UNIDO	18	167.687
RUSIA	2	12.065
S. VICENTE Y GRANADINA	1	2.598
TURQUIA	1	2.861
<b>Total</b>	<b>355</b>	<b>2.557.541</b>

## 4.2 Buques

Vessels

## 4.2.1 Buques mercantes entrados en el año / Merchant Ships Entered during the Year

## 4.2.1.3 Distribución por Tipos de Buques / Distribution by Types of Vessels

Tipo de buques Type of vessels		Españoles Spanish		Extranjeros Foreign		Totales Totals	
		Nº	GT	Nº	GT	Nº	GT
GRANELEROS LÍQUIDOS TANKERS	Graneleros líquidos Tankes	0	0	41	570.694	41	570.694
	Total	0	0	41	570.694	41	570.694
GRANELEROS SÓLIDOS BULK-CARRIERS	Graneleros solidos	25	175.219	10	117.639	35	292.858
	Total	25	175.219	10	117.639	35	292.858
CARGA GENERAL GENERAL CARGO	Carga General	0	0	163	535.691	163	535.691
	Transportes Especializados	0	0	0	0	0	0
	Total	0	0	163	535.691	163	535.691
RO-RO RO RO	RO-RO Mercancías	0	0	0	0	0	0
	RO-RO Mixtos	0	0	0	0	0	0
	RO-RO Pasaje	0	0	0	0	0	0
	Total	0	0	0	0	0	0
PASAJE PASSENGERS	Pasaje Crucero	0	0	3	51.909	3	51.909
	Pasaje Rápido	0	0	0	0	0	0
	Pasaje Otros Buques	0	0	0	0	0	0
	Total	0	0	3	51.909	3	51.909
PORTACONTENEDORES CONTAINERS	Portacontenedores	0	0	104	1.097.767	104	1.097.767
	Total	0	0	104	1.097.767	104	1.097.767
OTROS BUQUES MERCANTES OTHER MERCHANT SHIPS	Pesqueros de altura congeladores	2	2.780	4	4.711	6	7.491
	Otros Buques	2	276	1	855	3	1.131
	Total	4	3.056	5	5.566	9	8.622
<b>Total</b>		<b>29</b>	<b>178.275</b>	<b>326</b>	<b>2.379.266</b>	<b>355</b>	<b>2.557.541</b>

**4.2 Buques**

Vessels

**4.2.2 Buques de guerra / Warships**

Sin movimiento

**4.2.3 Embarcaciones de pesca fresca / Fishing fresh Ships**

Sin movimiento

**4.2.4 Embarcaciones de recreo / Pleasure boats**

Número de atraques

435

**4.2.5 Buques entrados para Desguace / Ships entered for breaking up**

Sin movimiento

**4.2.6 Otras embarcaciones / Other ships**

Tipo	Número	G.t.
Artefacto Flotante	1	4.053
Remolcadores	6	1.376
Servicio Interior	1	45
<b>Total</b>	<b>8</b>	<b>5.474</b>

## 4.3 Mercancías, toneladas

Goods, tons

## 4.3.1 Movidas por muelles y atraques del servicio / Handled at port authority quays and berths

Mercancías	Inst. Esp.	CABOTAJE/DOMESTIC			EXTERIOR/FOREIGN			TOTAL/TOTAL	
		Embarcados Loaded	Desembarcados Unloaded	Total Total	Embarcados Loaded	Desembarcados Unloaded	Total Total		
Graneles Líquidos		METANOL	0	0	0	0	67.796	67.796	67.796
		PARAFINA	0	0	0	0	15.770	15.770	15.770
		OTRAS MERCANCIAS	0	0	0	3.584	3.946	7.530	7.530
		ACEITES PESCADO/VEGETAL	0	0	0	0	91.448	91.448	91.448
		<b>Total</b>	0	0	0	<b>3.584</b>	<b>178.960</b>	<b>182.543</b>	<b>182.543</b>
Graneles Sólidos	N	CUARZO	0	0	0	93.478	0	93.478	93.478
		OTROS GRANELES SOLIDOS	0	0	0	1.000	0	1.000	1.000
		OTRAS MERCANCIAS	2.750	0	2.750	0	0	0	2.750
		FOSTATOS	0	0	0	0	8.692	8.692	8.692
		UREA	0	12.421	12.421	0	72.028	72.028	84.450
		CEREALES Y SUS HARINAS	0	0	0	0	211.769	211.769	211.769
		MADERA	0	0	0	14.220	0	14.220	14.220
		<b>Total</b>	<b>2.750</b>	<b>12.421</b>	<b>15.171</b>	<b>108.698</b>	<b>292.490</b>	<b>401.188</b>	<b>416.359</b>
	S	CEMENTO	0	63.613	63.613	0	0	0	63.613
		<b>Total</b>	0	<b>63.613</b>	<b>63.613</b>	0	0	0	<b>63.613</b>
Mercancia General		TARAS CONTENEDORES	44.015	44.186	88.201	1.732	1.772	3.504	91.705
		TABLEROS	14.836	14	14.850	143.776	6	143.782	158.631
		PASTA DE PAPEL	0	0	0	3.768	9.149	12.917	12.917
		GAS-OIL	450	0	450	0	0	0	450
		GASOLINA	23	0	23	0	0	0	23
		ALUMINIO	2.589	193	2.783	0	143.647	143.647	146.430
		OTROS GRANELES SOLIDOS	31	0	31	0	0	0	31
		OTRA MERCANCIA GENERAL	102.988	6.614	109.602	4.588	2.208	6.796	116.397
		OTRAS MERCANCIAS	64.783	14.443	79.225	1.948	187	2.135	81.360
		ASFALTO	9	0	9	0	1.467	1.467	1.476
		CEREALES Y SUS HARINAS	108	0	108	0	0	0	108
		HIERRO	581	0	581	0	0	0	581
		ACEITES PESCADO/VEGETAL	27	0	27	0	76	76	104
		PESCA CONGELADA	5.127	14.441	19.568	888	7.921	8.809	28.376
		MADERA	9.801	1.406	11.207	199	2.907	3.107	14.314
		<b>Total</b>	<b>245.369</b>	<b>81.296</b>	<b>326.665</b>	<b>156.898</b>	<b>169.339</b>	<b>326.238</b>	<b>652.903</b>
<b>TOTAL/ TOTAL</b>		<b>248.119</b>	<b>157.331</b>	<b>405.450</b>	<b>269.180</b>	<b>640.789</b>	<b>909.969</b>	<b>1.315.419</b>	

## 4.3.2 Movidas por muelles y atraques de particulares / Handled at port authority quays and berths

Sin movimiento

## 4.3 Mercancías, toneladas

Goods, tons

## 4.3.3 Embarcadas y desembarcadas en el año / Loaded and unloaded during the year

Mercancías	Inst. Esp.	CABOTAJE/DOMESTIC			EXTERIOR/FOREIGN			TOTAL/TOTAL	
		Embarcados Loaded	Desembarcados Unloaded	Total	Embarcados Loaded	Desembarcados Unloaded	Total		
Graneles Líquidos		METANOL	0	0	0	0	67.796	67.796	67.796
		PARAFINA	0	0	0	0	15.770	15.770	15.770
		OTRAS MERCANCIAS	0	0	0	3.584	3.946	7.530	7.530
		ACEITES PESCADO/VEGETAL	0	0	0	0	91.448	91.448	91.448
		<b>Total</b>	0	0	0	<b>3.584</b>	<b>178.960</b>	<b>182.543</b>	<b>182.543</b>
Graneles Sólidos	N	CUARZO	0	0	0	93.478	0	93.478	93.478
		OTROS GRANELES SOLIDOS	0	0	0	1.000	0	1.000	1.000
		OTRAS MERCANCIAS	2.750	0	2.750	0	0	0	2.750
		FOSTATOS	0	0	0	0	8.692	8.692	8.692
		UREA	0	12.421	12.421	0	72.028	72.028	84.450
		CEREALES Y SUS HARINAS	0	0	0	0	211.769	211.769	211.769
		MADERA	0	0	0	14.220	0	14.220	14.220
		<b>Total</b>	<b>2.750</b>	<b>12.421</b>	<b>15.171</b>	<b>108.698</b>	<b>292.490</b>	<b>401.188</b>	<b>416.359</b>
	S	CEMENTO		63.613	63.613	0	0	0	63.613
		<b>Total</b>		<b>63.613</b>	<b>63.613</b>	0	0	0	<b>63.613</b>
Mercancía General		TARAS CONTENEDORES	44.015	44.186	88.201	1.732	1.772	3.504	91.705
		TABLEROS	14.836	14	14.850	143.776	6	143.782	158.631
		PASTA DE PAPEL	0	0	0	3.768	9.149	12.917	12.917
		GAS-OIL	450	0	450	0	0	0	450
		GASOLINA	23	0	23	0	0	0	23
		ALUMINIO	2.589	193	2.783	0	143.647	143.647	146.430
		OTROS GRANELES SOLIDOS	31	0	31	0	0	0	31
		OTRA MERCANCIA GENERAL	102.988	6.614	109.602	4.588	2.208	6.796	116.397
		OTRAS MERCANCIAS	64.783	14.443	79.225	1.948	187	2.135	81.360
		ASFALTO	9	0	9	0	1.467	1.467	1.476
		CEREALES Y SUS HARINAS	108	0	108	0	0	0	108
		HIERRO	581	0	581	0	0	0	581
		ACEITES PESCADO/VEGETAL	27	0	27	0	76	76	104
		PESCA CONGELADA	5.127	14.441	19.568	888	7.921	8.809	28.376
		MADERA	9.801	1.406	11.207	199	2.907	3.107	14.314
	<b>Total</b>	<b>245.369</b>	<b>81.296</b>	<b>326.665</b>	<b>156.898</b>	<b>169.339</b>	<b>326.238</b>	<b>652.903</b>	
<b>TOTAL/ TOTAL</b>		<b>248.119</b>	<b>157.331</b>	<b>405.450</b>	<b>269.180</b>	<b>640.789</b>	<b>909.969</b>	<b>1.315.419</b>	

## 4.3 Mercancías, toneladas

Goods, tons

## 4.3.4 Total de mercancías por países de origen y destino

Total Goods by Nationality port and destination

Pais	Embarcadas	Desembarcadas	Total
Country	Loaded	Unloaded	Total
ALEMANIA	2	1	3
ARABIA SAUDI	0	30.845	30.845
ARGELIA	10.336	0	10.336
ARGENTINA	0	27.231	27.231
BERMUDAS	0	1	1
CABO VERDE	3.139	4.643	7.782
CANADA	33.009	32.349	65.358
CHINA	0	952	952
CROACIA	0	3.035	3.035
DESCONOCIDO	2	26	29
DINAMARCA	4.317	0	4.317
EE. UU.	0	6.000	6.000
EGIPTO	0	26.305	26.305
ESPAÑA	248.119	157.331	405.450
FINLANDIA	0	49.652	49.652
FRANCIA	62.599	54.445	117.044
GIBRALTAR	1	0	1
GUINEA ECUA.	0	30.952	30.952
GUINEA-BISSA	107	0	107
HOLANDA	60.678	8.032	68.711
IRLANDA	76.064	0	76.064
ISLAS FALKLAND (MALVINAS)	0	2.387	2.387
ITALIA	9.903	6.585	16.488
LITUANIA	0	3.296	3.296
MALTA	0	0	0
MAURITANIA	5.622	5.031	10.654
NORUEGA	0	114.810	114.810
PANAMA	0	3	3
POLONIA	0	2.846	2.846
PORTUGAL	137	0	137
REINO UNIDO	0	85.180	85.180
RUSIA	0	9.652	9.652
SENEGAL	207	1.537	1.745
SUECIA	0	32.001	32.001
TUNEZ	3.056	0	3.056
TURQUIA	0	3.946	3.946
UCRANIA	0	99.046	99.046
<b>Total</b>	<b>517.300</b>	<b>798.119</b>	<b>1.315.419</b>

**4.3 Mercancías, toneladas***Goods, tons***4.3.5 Mercancías transbordadas / *Transhipped Goods***

Sin movimiento

**4.3.6 Tráfico Roll-On/Roll-Of / *Roll-on/Roll-of Traffic*****4.3.6.1 Resumen del tráfico Roll-On/Roll-Of / *Summary of the traffic Roll-On/Roll-Of***

Sin movimiento

**4.3.6.2 Unidades de transporte intermodal (UTI) Roll-on Roll-off / *Units of intermodal (uti) roll-on / roll-off***

Sin movimiento

**4.3.6.3 Unidades de vehículos en régimen de mercancía / *Units of vehicles considered like good***

Sin movimiento

## 4.3 Mercancías, toneladas

Goods, tons

## 4.3.7 Clasificación de las mercancías / Classification of goods

## 4.3.7.1 Clasificación según su naturaleza / Classification by nature

MERCANCÍAS Goods	CABOTAJE Domestic			EXTERIOR Foreign			TOTAL TRÁNSITO Total Transit			
	Embarcados Loaded	Desembarc. Unloaded	Total	Embarcados Loaded	Desembarc. Unloaded	Total	Embarcados Loaded	Desembarc. Unloaded	Total	
1 ENERGÉTICO	01-Petróleo crudo	0	0	0	0	0	0	0	0	
	02 Fuel-oil	0	0	0	0	0	0	0	0	
	03 Gas-oil	450	0	450	0	0	0	450	0	450
	04-Gasolina	23	0	23	0	0	0	23	0	23
	06-Otros productos petrolíferos	13	0	13	0	15.770	15.770	13	15.770	15.783
	07-Gases energéticos del petróleo	0	0	0	0	0	0	0	0	0
	12-Carbones y coque de petróleo	72	0	72	0	0	0	72	0	72
	35-Gas natural y otros gases	0	0	0	0	0	0	0	0	0
	51-Biocombustibles	44	0	44	0	0	0	44	0	44
	<b>Total</b>	<b>603</b>	<b>0</b>	<b>603</b>	<b>0</b>	<b>15.770</b>	<b>15.770</b>	<b>603</b>	<b>15.770</b>	<b>16.373</b>
2 SIDEROMETALÚRGICO	08-Mineral de hierro	0	0	0	0	0	0	0	0	
	10-Otros minerales y residuos metálicos	0	311	311	0	0	0	0	311	311
	11-Chatarras de hierro	876	41	918	0	0	0	876	41	918
	13-Productos siderúrgicos	5.232	45	5.277	1.138	0	1.138	6.370	45	6.415
	36-Otros productos metalúrgicos	3.063	193	3.257	80	143.647	143.727	3.144	143.841	146.984
	<b>Total</b>	<b>9.172</b>	<b>591</b>	<b>9.763</b>	<b>1.218</b>	<b>143.647</b>	<b>144.865</b>	<b>10.390</b>	<b>144.238</b>	<b>154.628</b>
3 MINERALES NO METÁLICOS	25-Sal común	1	0	1	0	0	0	1	0	1
	52-Otros minerales no metálicos	3.140	0	3.140	93.478	0	93.478	96.618	0	96.618
	<b>Total</b>	<b>3.142</b>	<b>0</b>	<b>3.142</b>	<b>93.478</b>	<b>0</b>	<b>93.478</b>	<b>96.620</b>	<b>0</b>	<b>96.620</b>
4 ABONOS	14-Fosfatos	0	0	0	0	0	0	0	0	
	15-Potasas	0	0	0	0	0	0	0	0	
	16-Abonos naturales y artificiales	38	12.421	12.459	0	72.028	72.028	38	84.450	84.488
	<b>Total</b>	<b>38</b>	<b>12.421</b>	<b>12.459</b>	<b>0</b>	<b>72.028</b>	<b>72.028</b>	<b>38</b>	<b>84.450</b>	<b>84.488</b>
5 PRODUCTOS QUÍMICOS	17-Productos químicos	7.144	22	7.166	3.674	80.434	84.108	10.817	80.456	91.274
	<b>Total</b>	<b>7.144</b>	<b>22</b>	<b>7.166</b>	<b>3.674</b>	<b>80.434</b>	<b>84.108</b>	<b>10.817</b>	<b>80.456</b>	<b>91.274</b>
6 MATERIALES DE CONSTRUCCIÓN	5-Asfalto	9	0	9	0	1.467	1.467	9	1.467	1.476
	18-Cemento y clinker	149	63.613	63.762	0	0	0	149	63.613	63.762
	20-Materiales de construcción elaborados	9.442	17	9.459	806	40	847	10.249	57	10.305
	<b>Total</b>	<b>9.600</b>	<b>63.630</b>	<b>73.229</b>	<b>806</b>	<b>1.507</b>	<b>2.313</b>	<b>10.406</b>	<b>65.136</b>	<b>75.543</b>
7 AGROGANADERO Y ALIMENTARIO	21-Cereales y sus harinas	49	0	49	0	175.108	175.108	49	175.108	175.157
	22-Habas de soja	0	0	0	0	0	0	0	0	0
	23-Frutas, hortalizas y legumbres	5.023	12.656	17.679	0	0	0	5.024	12.656	17.680
	24-Vinos, bebidas, alcoholes y derivados	21.132	123	21.254	194	0	194	21.326	123	21.448
	27-Conservas	12.682	8	12.691	40	105	145	12.723	113	12.836
	28-Tabaco, cacao, café y especias	226	0	226	0	0	0	226	0	226
	29-Aceites y grasas	7.111	0	7.111	104	91.524	91.628	7.215	91.524	98.739
	30-Otros productos alimenticios	81.987	133	82.119	3.858	102	3.960	85.845	235	86.079
	33-Pescados congelados y refrigerados	4.952	14.441	19.393	529	7.819	8.348	5.481	22.259	27.740
	37-Pienso y forrajes	813	0	813	0	38.661	38.661	813	38.661	39.474
<b>Total</b>	<b>133.975</b>	<b>27.360</b>	<b>161.335</b>	<b>4.726</b>	<b>313.318</b>	<b>318.044</b>	<b>138.700</b>	<b>340.679</b>	<b>479.379</b>	
8 OTRAS MERCANCÍAS	19-Maderas y corcho	24.149	1.415	25.565	158.195	2.913	161.108	182.344	4.329	186.673
	26-Papel y pasta	273	2	274	3.775	9.149	12.923	4.048	9.150	13.198
	31-Maquinaria, herramientas y repuestos	3.377	1.434	4.812	499	56	556	3.877	1.491	5.367
	34-Resto mercancías	12.374	6.184	18.559	994	193	1.187	13.368	6.378	19.746
	<b>Total</b>	<b>40.174</b>	<b>9.036</b>	<b>49.210</b>	<b>163.463</b>	<b>12.312</b>	<b>175.774</b>	<b>203.637</b>	<b>21.348</b>	<b>224.984</b>
VEHIC. Y ELEMENTOS DE TRANSPORTE	32-Vehículos y sus piezas	257	85	342	84	0	84	341	85	426
	38-Tara Equipamiento (Ro-Ro)	0	0	0	0	0	0	0	0	0
	39-Tara contenedores	44.015	44.186	88.201	1.732	1.772	3.504	45.747	45.958	91.705
	<b>Total</b>	<b>44.272</b>	<b>44.271</b>	<b>88.543</b>	<b>1.816</b>	<b>1.772</b>	<b>3.588</b>	<b>46.088</b>	<b>46.043</b>	<b>92.131</b>
<b>TOTAL/TOTAL</b>	<b>248.119</b>	<b>157.331</b>	<b>405.450</b>	<b>269.180</b>	<b>640.789</b>	<b>909.969</b>	<b>517.300</b>	<b>798.119</b>	<b>1.315.419</b>	



## 4.3 Mercancías, toneladas

Goods, tons

## 4.3.7 Clasificación de las mercancías / Classification of goods

## 4.3.7.2 A: Clasificación según su naturaleza y presentación/ Classification by nature and packing

MERCANCÍAS Goods		GRANELES LÍQUIDOS Liquid Bulks			GRANELES SÓLIDOS Dry Bulks			MERC. GENERAL CONTENEDORES General Cargo in containers		
		Embarcados Loaded	Desembarc. Unloaded	Total Total	Embarcados Loaded	Desembarc. Unloaded	Total Total	Embarcados Loaded	Desembarc. Unloaded	Total Total
1 ENERGÉTICO	01-Petróleo crudo	0	0	0	0	0	0	0	0	0
	02 Fuel-oil	0	0	0	0	0	0	0	0	0
	03 Gas-oil	0	0	0	0	0	0	450	0	450
	04-Gasolina	0	0	0	0	0	0	23	0	23
	06-Otros productos petrolíferos	0	15.770	15.770	0	0	0	13	0	13
	07-Gases energéticos del petróleo	0	0	0	0	0	0	0	0	0
	12-Carbones y coque de petróleo	0	0	0	0	0	0	72	0	72
	35-Gas natural y otros gases	0	0	0	0	0	0	0	0	0
	51-Biocombustibles	0	0	0	0	0	0	44	0	44
	<b>Total</b>	<b>0</b>	<b>15.770</b>	<b>15.770</b>	<b>0</b>	<b>0</b>	<b>0</b>	<b>603</b>	<b>0</b>	<b>603</b>
2 SIDEROMETALÚRGICO	08-Mineral de hierro	0	0	0	0	0	0	0	0	0
	10-Otros minerales y residuos metálicos	0	0	0	0	0	0	0	311	311
	11-Chatarras de hierro	0	0	0	0	0	0	876	41	918
	13-Productos siderúrgicos	0	0	0	1.000	0	1.000	5.369	45	5.414
	36-Otros productos metalúrgicos	0	0	0	0	0	0	3.144	193	3.337
	<b>Total</b>	<b>0</b>	<b>0</b>	<b>0</b>	<b>1.000</b>	<b>0</b>	<b>1.000</b>	<b>9.389</b>	<b>591</b>	<b>9.980</b>
3 MINERALES NO METÁLICOS	25-Sal común	0	0	0	0	0	0	1	0	1
	52-Otros minerales no metálicos	0	0	0	96.228	0	96.228	390	0	390
	<b>Total</b>	<b>0</b>	<b>0</b>	<b>0</b>	<b>96.228</b>	<b>0</b>	<b>96.228</b>	<b>392</b>	<b>0</b>	<b>392</b>
4 ABONOS	14-Fosfatos	0	0	0	0	0	0	0	0	0
	15-Potasas	0	0	0	0	0	0	0	0	0
	16-Abonos naturales y artificiales	0	0	0	0	84.450	84.450	38	0	38
	<b>Total</b>	<b>0</b>	<b>0</b>	<b>0</b>	<b>0</b>	<b>84.450</b>	<b>84.450</b>	<b>38</b>	<b>0</b>	<b>38</b>
5 PRODUCTOS QUÍMICOS	17-Productos químicos	3.584	71.742	75.326	0	8.692	8.692	7.212	22	7.234
	<b>Total</b>	<b>3.584</b>	<b>71.742</b>	<b>75.326</b>	<b>0</b>	<b>8.692</b>	<b>8.692</b>	<b>7.212</b>	<b>22</b>	<b>7.234</b>
6 MATERIALES DE CONSTRUCCIÓN	5-Asfalto	0	0	0	0	0	0	9	1.467	1.476
	18-Cemento y clinker	0	0	0	0	63.613	63.613	149	0	149
	20-Materiales de construcción elaborados	0	0	0	0	0	0	10.245	57	10.302
	<b>Total</b>	<b>0</b>	<b>0</b>	<b>0</b>	<b>0</b>	<b>63.613</b>	<b>63.613</b>	<b>10.403</b>	<b>1.523</b>	<b>11.926</b>
7 AGROGANADERO Y ALIMENTARIO	21-Cereales y sus harinas	0	0	0	0	175.108	175.108	49	0	49
	22-Habas de soja	0	0	0	0	0	0	0	0	0
	23-Frutas, hortalizas y legumbres	0	0	0	0	0	0	5.024	12.656	17.680
	24-Vinos, bebidas, alcoholes y derivados	0	0	0	0	0	0	21.326	123	21.448
	27-Conservas	0	0	0	0	0	0	12.723	113	12.836
	28-Tabaco, cacao, café y especias	0	0	0	0	0	0	226	0	226
	29-Aceites y grasas	0	91.448	91.448	0	0	0	7.215	76	7.291
	30-Otros productos alimenticios	0	0	0	0	0	0	85.845	235	86.079
	33-Pescados congelados y refrigerados	0	0	0	0	0	0	5.481	13.829	19.309
	37-Pienso y forrajes	0	0	0	0	36.661	36.661	813	2.000	2.813
	<b>Total</b>	<b>0</b>	<b>91.448</b>	<b>91.448</b>	<b>0</b>	<b>211.769</b>	<b>211.769</b>	<b>138.700</b>	<b>29.031</b>	<b>167.731</b>
8 OTRAS MERCANCÍAS	19-Maderas y corcho	0	0	0	14.220	0	14.220	24.310	1.415	25.725
	26-Papel y pasta	0	0	0	0	0	0	280	2	281
	31-Maquinaria, herramientas y repuestos	0	0	0	0	0	0	3.872	1.487	5.359
	34-Resto mercancías	0	0	0	0	0	0	13.286	6.291	19.577
	<b>Total</b>	<b>0</b>	<b>0</b>	<b>0</b>	<b>14.220</b>	<b>0</b>	<b>14.220</b>	<b>41.748</b>	<b>9.195</b>	<b>50.943</b>
VEHIC. Y ELEMENTOS DE TRANSPORTE	32-Vehículos y sus piezas	0	0	0	0	0	0	341	85	426
	38-Tara Equipamiento (Ro-Ro)	0	0	0	0	0	0	0	0	0
	39-Tara contenedores	0	0	0	0	0	0	45.747	45.958	91.705
	<b>Total</b>	<b>0</b>	<b>0</b>	<b>0</b>	<b>0</b>	<b>0</b>	<b>0</b>	<b>46.088</b>	<b>46.043</b>	<b>92.131</b>
<b>TOTAL/TOTAL</b>	<b>3.584</b>	<b>178.960</b>	<b>182.543</b>	<b>111.448</b>	<b>368.524</b>	<b>479.972</b>	<b>254.572</b>	<b>86.405</b>	<b>340.977</b>	

4.3 Mercancías, toneladas  
Goods, tons

## 4.3.7 Clasificación de las mercancías / Classification of goods

## 4.3.7.2 B: Clasificación según su naturaleza y presentación (cont)/ Classification by nature and packing (cont)

MERCANCÍAS Goods		MERC. GEN. CONVENCIONAL Conventional Gen. Cargo			TOTAL MERC. GENERAL Total Gen. Cargo			TOTAL Total		
		Embarcados Loaded	Desembarc. Unloaded	Total Total	Embarcados Loaded	Desembarc. Unloaded	Total Total	Embarcados Loaded	Desembarc. Unloaded	Total Total
1 ENERGÉTICO	01-Petróleo crudo	0	0	0	0	0	0	0	0	0
	02 Fuel-oil	0	0	0	0	0	0	0	0	0
	03 Gas-oil	0	0	0	450	0	450	450	0	450
	04-Gasolina	0	0	0	23	0	23	23	0	23
	06-Otros productos petrolíferos	0	0	0	13	0	13	13	15.770	15.783
	07-Gases energéticos del petróleo	0	0	0	0	0	0	0	0	0
	12-Carbones y coque de petróleo	0	0	0	72	0	72	72	0	72
	35-Gas natural y otros gases	0	0	0	0	0	0	0	0	0
	51-Biocombustibles	0	0	0	44	0	44	44	0	44
	<b>Total</b>	<b>0</b>	<b>0</b>	<b>0</b>	<b>603</b>	<b>0</b>	<b>603</b>	<b>603</b>	<b>15.770</b>	<b>16.373</b>
2 SIDEROMETALÚRGICO	08-Mineral de hierro	0	0	0	0	0	0	0	0	0
	10-Otros minerales y residuos metálicos	0	0	0	0	311	311	0	311	311
	11-Chatarras de hierro	0	0	0	876	41	918	876	41	918
	13-Productos siderúrgicos	1	0	1	5.370	45	5.415	6.370	45	6.415
	36-Otros productos metalúrgicos	0	143.647	143.647	3.144	143.841	146.984	3.144	143.841	146.984
	<b>Total</b>	<b>1</b>	<b>143.647</b>	<b>143.648</b>	<b>9.390</b>	<b>144.238</b>	<b>153.628</b>	<b>10.390</b>	<b>144.238</b>	<b>154.628</b>
3 MINERALES NO METÁLICOS	25-Sal común	0	0	0	1	0	1	1	0	1
	52-Otros minerales no metálicos	0	0	0	390	0	390	96.618	0	96.618
	<b>Total</b>	<b>0</b>	<b>0</b>	<b>0</b>	<b>392</b>	<b>0</b>	<b>392</b>	<b>96.620</b>	<b>0</b>	<b>96.620</b>
4 ABONOS	14-Fosfatos	0	0	0	0	0	0	0	0	0
	15-Potasas	0	0	0	0	0	0	0	0	0
	16-Abonos naturales y artificiales	0	0	0	38	0	38	38	84.450	84.488
	<b>Total</b>	<b>0</b>	<b>0</b>	<b>0</b>	<b>38</b>	<b>0</b>	<b>38</b>	<b>38</b>	<b>84.450</b>	<b>84.488</b>
5 PRODUCTOS QUÍMICOS	17-Productos químicos	22	0	22	7.234	22	7.256	10.817	80.456	91.274
	<b>Total</b>	<b>22</b>	<b>0</b>	<b>22</b>	<b>7.234</b>	<b>22</b>	<b>7.256</b>	<b>10.817</b>	<b>80.456</b>	<b>91.274</b>
6 MATERIALES DE CONSTRUCCIÓN	5-Asfalto	0	0	0	9	1.467	1.476	9	1.467	1.476
	18-Cemento y clinker	0	0	0	149	0	149	149	63.613	63.762
	20-Materiales de construcción elaborados	4	0	4	10.249	57	10.305	10.249	57	10.305
	<b>Total</b>	<b>4</b>	<b>0</b>	<b>4</b>	<b>10.406</b>	<b>1.523</b>	<b>11.930</b>	<b>10.406</b>	<b>65.136</b>	<b>75.543</b>
7 AGROGANADERO Y ALIMENTARIO	21-Cereales y sus harinas	0	0	0	49	0	49	49	175.108	175.157
	22-Habas de soja	0	0	0	0	0	0	0	0	0
	23-Frutas, hortalizas y legumbres	0	0	0	5.024	12.656	17.680	5.024	12.656	17.680
	24-Vinos, bebidas, alcoholes y derivados	0	0	0	21.326	123	21.448	21.326	123	21.448
	27-Conservas	0	0	0	12.723	113	12.836	12.723	113	12.836
	28-Tabaco, cacao, café y especias	0	0	0	226	0	226	226	0	226
	29-Aceites y grasas	0	0	0	7.215	76	7.291	7.215	91.524	98.739
	30-Otros productos alimenticios	0	0	0	85.845	235	86.079	85.845	235	86.079
	33-Pescados congelados y refrigerados	0	8.431	8.431	5.481	22.259	27.740	5.481	22.259	27.740
	37-Pienso y forrajes	0	0	0	813	2.000	2.813	813	38.661	39.474
<b>Total</b>	<b>0</b>	<b>8.431</b>	<b>8.431</b>	<b>138.700</b>	<b>37.462</b>	<b>176.162</b>	<b>138.700</b>	<b>340.679</b>	<b>479.379</b>	
8 OTRAS MERCANCÍAS	19-Maderas y corcho	143.815	2.913	146.728	168.124	4.329	172.453	182.344	4.329	186.673
	26-Papel y pasta	3.768	9.149	12.917	4.048	9.150	13.198	4.048	9.150	13.198
	31-Maquinaria, herramientas y repuestos	4	4	8	3.877	1.491	5.367	3.877	1.491	5.367
	34-Resto mercancías	82	87	169	13.368	6.378	19.746	13.368	6.378	19.746
	<b>Total</b>	<b>147.669</b>	<b>12.152</b>	<b>159.821</b>	<b>189.417</b>	<b>21.348</b>	<b>210.764</b>	<b>203.637</b>	<b>21.348</b>	<b>224.984</b>
VEHIC. Y ELEMENTOS DE TRANSPORTE	32-Vehículos y sus piezas	0	0	0	341	85	426	341	85	426
	38-Tara Equipamiento (Ro-Ro)	0	0	0	0	0	0	0	0	0
	39-Tara contenedores	0	0	0	45.747	45.958	91.705	45.747	45.958	91.705
	<b>Total</b>	<b>0</b>	<b>0</b>	<b>0</b>	<b>46.088</b>	<b>46.043</b>	<b>92.131</b>	<b>46.088</b>	<b>46.043</b>	<b>92.131</b>
<b>TOTAL/TOTAL</b>	<b>147.695</b>	<b>164.231</b>	<b>311.926</b>	<b>402.268</b>	<b>250.635</b>	<b>652.903</b>	<b>517.300</b>	<b>798.119</b>	<b>1.315.419</b>	

## 4.3 Mercancías, toneladas

Goods, tons

## 4.3.7 Clasificación de las mercancías / Classification of goods

## 4.3.7.3 Clasificación de mercancías en tránsito según su naturaleza/ Classification of goods in transit by nature

MERCANCÍAS Goods		CABOTAJE Domestic			EXTERIOR Foreign			TOTAL TRÁNSITO Total Transit		
		Embarcados Loaded	Desembarc. Unloaded	Total Total	Embarcados Loaded	Desembarc. Unloaded	Total Total	Embarcados Loaded	Desembarc. Unloaded	Total Total
1 ENERGÉTICO	01-Petróleo crudo	0	0	0	0	0	0	0	0	0
	02 Fuel-oil	0	0	0	0	0	0	0	0	0
	03 Gas-oil	0	0	0	0	0	0	0	0	0
	04-Gasolina	0	0	0	0	0	0	0	0	0
	06-Otros productos petrolíferos	0	0	0	0	0	0	0	0	0
	07-Gases energéticos del petróleo	0	0	0	0	0	0	0	0	0
	12-Carbones y coque de petróleo	0	0	0	0	0	0	0	0	0
	35-Gas natural y otros gases	0	0	0	0	0	0	0	0	0
	51-Biocombustibles	0	0	0	0	0	0	0	0	0
	<b>Total</b>	<b>0</b>	<b>0</b>	<b>0</b>	<b>0</b>	<b>0</b>	<b>0</b>	<b>0</b>	<b>0</b>	<b>0</b>
2 SIDEROMETALÚRGICO	08-Mineral de hierro	0	0	0	0	0	0	0	0	0
	10-Otros minerales y residuos metálicos	0	0	0	0	0	0	0	0	0
	11-Chatarras de hierro	0	0	0	0	0	0	0	0	0
	13-Productos siderúrgicos	0	0	0	0	0	0	0	0	0
	36-Otros productos metalúrgicos	0	0	0	0	0	0	0	0	0
	<b>Total</b>	<b>0</b>	<b>0</b>	<b>0</b>	<b>0</b>	<b>0</b>	<b>0</b>	<b>0</b>	<b>0</b>	<b>0</b>
3 MINERALES NO METÁLICOS	25-Sal común	0	0	0	0	0	0	0	0	0
	52-Otros minerales no metálicos	0	0	0	0	0	0	0	0	0
	<b>Total</b>	<b>0</b>	<b>0</b>	<b>0</b>	<b>0</b>	<b>0</b>	<b>0</b>	<b>0</b>	<b>0</b>	<b>0</b>
4 ABONOS	14-Fosfatos	0	0	0	0	0	0	0	0	0
	15-Potasas	0	0	0	0	0	0	0	0	0
	16-Abonos naturales y artificiales	0	0	0	0	0	0	0	0	0
	<b>Total</b>	<b>0</b>	<b>0</b>	<b>0</b>	<b>0</b>	<b>0</b>	<b>0</b>	<b>0</b>	<b>0</b>	<b>0</b>
5 PRODUCTOS QUÍMICOS	17-Productos químicos	22	22	44	2.063	0	2.063	2.085	22	2.107
	<b>Total</b>	<b>22</b>	<b>22</b>	<b>44</b>	<b>2.063</b>	<b>0</b>	<b>2.063</b>	<b>2.085</b>	<b>22</b>	<b>2.107</b>
6 MATERIALES DE CONSTRUCCIÓN	5-Asfalto	0	0	0	0	0	0	0	0	0
	18-Cemento y clinker	0	0	0	0	0	0	0	0	0
	20-Materiales de construcción elaborados	0	0	0	0	0	0	0	0	0
	<b>Total</b>	<b>0</b>	<b>0</b>	<b>0</b>	<b>0</b>	<b>0</b>	<b>0</b>	<b>0</b>	<b>0</b>	<b>0</b>
7 AGROGANADERO Y ALIMENTARIO	21-Cereales y sus harinas	0	0	0	0	0	0	0	0	0
	22-Habas de soja	0	0	0	0	0	0	0	0	0
	23-Frutas, hortalizas y legumbres	0	0	0	0	0	0	0	0	0
	24-Vinos, bebidas, alcoholes y derivados	0	0	0	0	0	0	0	0	0
	27-Conservas	0	0	0	0	0	0	0	0	0
	28-Tabaco, cacao, café y especias	0	0	0	0	0	0	0	0	0
	29-Aceites y grasas	0	0	0	0	0	0	0	0	0
	30-Otros productos alimenticios	0	0	0	0	0	0	0	0	0
	33-Pescados congelados y refrigerados	0	0	0	0	0	0	0	0	0
	37-Pienso y forrajes	0	0	0	0	0	0	0	0	0
<b>Total</b>	<b>0</b>	<b>0</b>	<b>0</b>	<b>0</b>	<b>0</b>	<b>0</b>	<b>0</b>	<b>0</b>	<b>0</b>	
8 OTRAS MERCANCÍAS	19-Maderas y corcho	0	0	0	0	0	0	0	0	0
	26-Papel y pasta	0	0	0	0	0	0	0	0	0
	31-Maquinaria, herramientas y repuestos	0	0	0	0	1	1	0	1	1
	34-Resto mercancías	0	0	0	0	0	0	0	0	0
	<b>Total</b>	<b>0</b>	<b>0</b>	<b>0</b>	<b>0</b>	<b>1</b>	<b>1</b>	<b>0</b>	<b>1</b>	<b>1</b>
VEHIC. Y ELEMENTOS DE TRANSPORTE	32-Vehículos y sus piezas	0	0	0	0	0	0	0	0	0
	38-Tara Equipamiento (Ro-Ro)	0	0	0	0	0	0	0	0	0
	39-Tara contenedores	4	90	94	0	0	0	4	90	94
	<b>Total</b>	<b>4</b>	<b>90</b>	<b>94</b>	<b>0</b>	<b>0</b>	<b>0</b>	<b>4</b>	<b>90</b>	<b>94</b>
<b>TOTAL/TOTAL</b>	<b>26</b>	<b>112</b>	<b>138</b>	<b>2.063</b>	<b>1</b>	<b>2.064</b>	<b>2.089</b>	<b>113</b>	<b>2.202</b>	

## 4.3 Mercancías, toneladas

Goods, tons

## 4.3.7 Clasificación de las mercancías / Classification of goods

## 4.3.7.4.A Clasificación de mercancías en tránsito según su naturaleza y presentación

Classification of goods in transit by nature

MERCANCÍAS Goods		GRANELES LÍQUIDOS Liquid Bulks			GRANELES SÓLIDOS Dry Bulks			MERC. GENERAL CONTENEDORES General Cargo in containers		
		Embarcados Loaded	Desembarc. Unloaded	Total	Embarcados Loaded	Desembarc. Unloaded	Total	Embarcados Loaded	Desembarc. Unloaded	Total
1 ENERGÉTICO	01-Petróleo crudo	0	0	0	0	0	0	0	0	0
	02 Fuel-oil	0	0	0	0	0	0	0	0	0
	03 Gas-oil	0	0	0	0	0	0	0	0	0
	04-Gasolina	0	0	0	0	0	0	0	0	0
	06-Otros productos petrolíferos	0	0	0	0	0	0	0	0	0
	07-Gases energéticos del petróleo	0	0	0	0	0	0	0	0	0
	12-Carbones y coque de petróleo	0	0	0	0	0	0	0	0	0
	35-Gas natural y otros gases	0	0	0	0	0	0	0	0	0
	51-Biocombustibles	0	0	0	0	0	0	0	0	0
	<b>Total</b>	<b>0</b>	<b>0</b>	<b>0</b>	<b>0</b>	<b>0</b>	<b>0</b>	<b>0</b>	<b>0</b>	<b>0</b>
2 SIDEROMETALÚRGICO	08-Mineral de hierro	0	0	0	0	0	0	0	0	0
	10-Otros minerales y residuos metálicos	0	0	0	0	0	0	0	0	0
	11-Chatarras de hierro	0	0	0	0	0	0	0	0	0
	13-Productos siderúrgicos	0	0	0	0	0	0	0	0	0
	36-Otros productos metalúrgicos	0	0	0	0	0	0	0	0	0
<b>Total</b>	<b>0</b>	<b>0</b>	<b>0</b>	<b>0</b>	<b>0</b>	<b>0</b>	<b>0</b>	<b>0</b>	<b>0</b>	
3 MINERALES NO METÁLICOS	25-Sal común	0	0	0	0	0	0	0	0	0
	52-Otros minerales no metálicos	0	0	0	0	0	0	0	0	0
<b>Total</b>	<b>0</b>	<b>0</b>	<b>0</b>	<b>0</b>	<b>0</b>	<b>0</b>	<b>0</b>	<b>0</b>	<b>0</b>	
4 ABONOS	14-Fosfatos	0	0	0	0	0	0	0	0	0
	15-Potasas	0	0	0	0	0	0	0	0	0
	16-Abonos naturales y artificiales	0	0	0	0	0	0	0	0	0
<b>Total</b>	<b>0</b>	<b>0</b>	<b>0</b>	<b>0</b>	<b>0</b>	<b>0</b>	<b>0</b>	<b>0</b>	<b>0</b>	
5 PRODUCTOS QUÍMICOS	17-Productos químicos	2.063	0	2.063	0	0	0	22	22	44
	<b>Total</b>	<b>2.063</b>	<b>0</b>	<b>2.063</b>	<b>0</b>	<b>0</b>	<b>0</b>	<b>22</b>	<b>22</b>	<b>44</b>
6 MATERIALES DE CONSTRUCCIÓN	5-Asfalto	0	0	0	0	0	0	0	0	0
	18-Cemento y clinker	0	0	0	0	0	0	0	0	0
	20-Materiales de construcción elaborados	0	0	0	0	0	0	0	0	0
	<b>Total</b>	<b>0</b>	<b>0</b>	<b>0</b>	<b>0</b>	<b>0</b>	<b>0</b>	<b>0</b>	<b>0</b>	<b>0</b>
7 AGROGANADERO Y ALIMENTARIO	21-Cereales y sus harinas	0	0	0	0	0	0	0	0	0
	22-Habas de soja	0	0	0	0	0	0	0	0	0
	23-Frutas, hortalizas y legumbres	0	0	0	0	0	0	0	0	0
	24-Vinos, bebidas, alcoholes y derivados	0	0	0	0	0	0	0	0	0
	27-Conservas	0	0	0	0	0	0	0	0	0
	28-Tabaco, cacao, café y especias	0	0	0	0	0	0	0	0	0
	29-Aceites y grasas	0	0	0	0	0	0	0	0	0
	30-Otros productos alimenticios	0	0	0	0	0	0	0	0	0
	33-Pescados congelados y refrigerados	0	0	0	0	0	0	0	0	0
	37-Pienso y forrajes	0	0	0	0	0	0	0	0	0
<b>Total</b>	<b>0</b>	<b>0</b>	<b>0</b>	<b>0</b>	<b>0</b>	<b>0</b>	<b>0</b>	<b>0</b>	<b>0</b>	
8 OTRAS MERCANCÍAS	19-Maderas y corcho	0	0	0	0	0	0	0	0	0
	26-Papel y pasta	0	0	0	0	0	0	0	0	0
	31-Maquinaria, herramientas y repuestos	0	0	0	0	0	0	0	0	0
	34-Resto mercancías	0	0	0	0	0	0	0	0	0
<b>Total</b>	<b>0</b>	<b>0</b>	<b>0</b>	<b>0</b>	<b>0</b>	<b>0</b>	<b>0</b>	<b>0</b>	<b>0</b>	
VEHIC. Y ELEMENTOS DE TRANSPORTE	32-Vehículos y sus piezas	0	0	0	0	0	0	0	0	0
	38-Tara Equipamiento (Ro-Ro)	0	0	0	0	0	0	0	0	0
	39-Tara contenedores	0	0	0	0	0	0	4	90	94
	<b>Total</b>	<b>0</b>	<b>0</b>	<b>0</b>	<b>0</b>	<b>0</b>	<b>0</b>	<b>4</b>	<b>90</b>	<b>94</b>
<b>TOTAL/TOTAL</b>	<b>2.063</b>	<b>0</b>	<b>2.063</b>	<b>0</b>	<b>0</b>	<b>0</b>	<b>26</b>	<b>112</b>	<b>138</b>	

## 4.3 Mercancías, toneladas

Goods, tons

## 4.3.7 Clasificación de las mercancías / Classification of goods

4.3.7.4.B Clasificación de mercancías en tránsito según su naturaleza y presentación (continuación)  
Classification of goods in transit by nature

MERCANCIAS Goods		MERC. GEN. CONVENCIONAL Conventional Gen. Cargo			TOTAL MERC. GENERAL Total Gen. Cargo			TOTAL Total		
		Embarcados Loaded	Desembarc. Unloaded	Total Total	Embarcados Loaded	Desembarc. Unloaded	Total Total	Embarcados Loaded	Desembarc. Unloaded	Total Total
1 ENERGÉTICO	01-Petróleo crudo	0	0	0	0	0	0	0	0	0
	02 Fuel-oil	0	0	0	0	0	0	0	0	0
	03 Gas-oil	0	0	0	0	0	0	0	0	0
	04-Gasolina	0	0	0	0	0	0	0	0	0
	06-Otros productos petrolíferos	0	0	0	0	0	0	0	0	0
	07-Gases energéticos del petróleo	0	0	0	0	0	0	0	0	0
	12-Carbones y coque de petróleo	0	0	0	0	0	0	0	0	0
	35-Gas natural y otros gases	0	0	0	0	0	0	0	0	0
	51-Biocombustibles	0	0	0	0	0	0	0	0	0
	<b>Total</b>	<b>0</b>	<b>0</b>	<b>0</b>	<b>0</b>	<b>0</b>	<b>0</b>	<b>0</b>	<b>0</b>	<b>0</b>
2 SIDEROMETALÚRGICO	08-Mineral de hierro	0	0	0	0	0	0	0	0	0
	10-Otros minerales y residuos metálicos	0	0	0	0	0	0	0	0	0
	11-Chatarras de hierro	0	0	0	0	0	0	0	0	0
	13-Productos siderúrgicos	0	0	0	0	0	0	0	0	0
	36-Otros productos metalúrgicos	0	0	0	0	0	0	0	0	0
	<b>Total</b>	<b>0</b>	<b>0</b>	<b>0</b>	<b>0</b>	<b>0</b>	<b>0</b>	<b>0</b>	<b>0</b>	<b>0</b>
3 MINERALES NO METÁLICOS	25-Sal común	0	0	0	0	0	0	0	0	0
	52-Otros minerales no metálicos	0	0	0	0	0	0	0	0	0
	<b>Total</b>	<b>0</b>	<b>0</b>	<b>0</b>	<b>0</b>	<b>0</b>	<b>0</b>	<b>0</b>	<b>0</b>	<b>0</b>
4 ABONOS	14-Fosfatos	0	0	0	0	0	0	0	0	0
	15-Potasas	0	0	0	0	0	0	0	0	0
	16-Abonos naturales y artificiales	0	0	0	0	0	0	0	0	0
	<b>Total</b>	<b>0</b>	<b>0</b>	<b>0</b>	<b>0</b>	<b>0</b>	<b>0</b>	<b>0</b>	<b>0</b>	<b>0</b>
5 PRODUCTOS QUÍMICOS	17-Productos químicos	0	0	0	22	22	44	2.085	22	2.107
	<b>Total</b>	<b>0</b>	<b>0</b>	<b>0</b>	<b>22</b>	<b>22</b>	<b>44</b>	<b>2.085</b>	<b>22</b>	<b>2.107</b>
6 MATERIALES DE CONSTRUCCIÓN	5-Asfalto	0	0	0	0	0	0	0	0	0
	18-Cemento y clinker	0	0	0	0	0	0	0	0	0
	20-Materiales de construcción elaborados	0	0	0	0	0	0	0	0	0
	<b>Total</b>	<b>0</b>	<b>0</b>	<b>0</b>	<b>0</b>	<b>0</b>	<b>0</b>	<b>0</b>	<b>0</b>	<b>0</b>
7 AGROGANADERO Y ALIMENTARIO	21-Cereales y sus harinas	0	0	0	0	0	0	0	0	0
	22-Habas de soja	0	0	0	0	0	0	0	0	0
	23-Frutas, hortalizas y legumbres	0	0	0	0	0	0	0	0	0
	24-Vinos, bebidas, alcoholes y derivados	0	0	0	0	0	0	0	0	0
	27-Conservas	0	0	0	0	0	0	0	0	0
	28-Tabaco, cacao, café y especias	0	0	0	0	0	0	0	0	0
	29-Aceites y grasas	0	0	0	0	0	0	0	0	0
	30-Otros productos alimenticios	0	0	0	0	0	0	0	0	0
	33-Pescados congelados y refrigerados	0	0	0	0	0	0	0	0	0
	37-Pienso y forrajes	0	0	0	0	0	0	0	0	0
<b>Total</b>	<b>0</b>	<b>0</b>	<b>0</b>	<b>0</b>	<b>0</b>	<b>0</b>	<b>0</b>	<b>0</b>	<b>0</b>	
8 OTRAS MERCANCIAS	19-Maderas y corcho	0	0	0	0	0	0	0	0	0
	26-Papel y pasta	0	0	0	0	0	0	0	0	0
	31-Maquinaria, herramientas y repuestos	0	1	1	0	1	1	0	1	1
	34-Resto mercancías	0	0	0	0	0	0	0	0	0
	<b>Total</b>	<b>0</b>	<b>1</b>	<b>1</b>	<b>0</b>	<b>1</b>	<b>1</b>	<b>0</b>	<b>1</b>	<b>1</b>
VEHIC. Y ELEMENTOS DE TRANSPORTE	32-Vehículos y sus piezas	0	0	0	0	0	0	0	0	0
	38-Tara Equipamiento (Ro-Ro)	0	0	0	0	0	0	0	0	0
	39-Tara contenedores	0	0	0	4	90	94	4	90	94
	<b>Total</b>	<b>0</b>	<b>0</b>	<b>0</b>	<b>4</b>	<b>90</b>	<b>94</b>	<b>4</b>	<b>90</b>	<b>94</b>
<b>TOTAL/TOTAL</b>	<b>0</b>	<b>1</b>	<b>1</b>	<b>26</b>	<b>113</b>	<b>139</b>	<b>2.089</b>	<b>113</b>	<b>2.202</b>	

**4.4 Tráfico interior, Tm***Local traffic, tons*

Sin movimiento

**4.5 Avituallamientos***Supplies*

Conceptos

Toneladas

*Tons*

Combustibles líquidos / Liquid fuels	939
Agua / Water	4.344
Hielo / Ice	0
Provisiones / Provisions	0
Varios / Others	0
<b>Total</b>	<b>5.283</b>

## 4.6 Pesca capturada

Fish captures

Sin movimiento

## 4.7 Tráfico de contenedores

Containers traffic

## 4.7.1 Contenedores de 20 pies / 20 feet container

		Cabotaje / Domestic		Exterior / Foreign		Total / Total	
		Número	Toneladas	Número	Toneladas	Número	Toneladas
		Number	Tons	Number	Tons	Number	Tons
Embarcados <i>Loaded</i>	Con carga / Full	2.351	44.417	161	3.896	2.512	48.313
	Vacios / Empty	38	109	60	169	98	278
	<b>Total / Total</b>	<b>2.389</b>	<b>44.526</b>	<b>221</b>	<b>4.065</b>	<b>2.610</b>	<b>48.591</b>
Desembarcados <i>Unloaded</i>	Con carga / Full	192	1.306	85	1.889	277	3.195
	Vacios / Empty	2.552	6.033	0	0	2.552	6.033
	<b>Total / Total</b>	<b>2.744</b>	<b>7.339</b>	<b>85</b>	<b>1.889</b>	<b>2.829</b>	<b>9.228</b>
<b>Total</b>	Con carga / Full	2.543	45.723	246	5.785	2.789	51.508
	Vacios / Empty	2.590	6.142	60	169	2.650	6.311
	<b>Total / Total</b>	<b>5.133</b>	<b>51.865</b>	<b>306</b>	<b>5.955</b>	<b>5.439</b>	<b>57.819</b>

## 4.7.2 Contenedores mayores de 20 Pies / Containers over 20 feet

		Cabotaje / Domestic		Exterior / Foreign		Total / Total	
		Número	Toneladas	Número	Toneladas	Número	Toneladas
		Number	Tons	Number	Tons	Number	Tons
Embarcados <i>Loaded</i>	Con carga / Full	8.524	199.631	241	5.020	8.765	204.650
	Vacios / Empty	234	1.203	29	128	263	1.331
	<b>Total / Total</b>	<b>8.758</b>	<b>200.834</b>	<b>270</b>	<b>5.148</b>	<b>9.028</b>	<b>205.981</b>
Desembarcados <i>Unloaded</i>	Con carga / Full	1.758	39.378	322	9.322	2.080	48.699
	Vacios / Empty	6.801	28.478	0	0	6.801	28.478
	<b>Total / Total</b>	<b>8.559</b>	<b>67.855</b>	<b>322</b>	<b>9.322</b>	<b>8.881</b>	<b>77.177</b>
<b>Total</b>	Con carga / Full	10.282	239.009	563	14.342	10.845	253.349
	Vacios / Empty	7.035	29.681	29	128	7.064	29.809
	<b>Total / Total</b>	<b>17.317</b>	<b>268.690</b>	<b>592</b>	<b>14.470</b>	<b>17.909</b>	<b>283.158</b>

## 4.7.3 Total contenedores 20 pies o mayores / Total 20 feet or over containers

		Cabotaje / Domestic		Exterior / Foreign		Total / Total	
		Número	Toneladas	Número	Toneladas	Número	Toneladas
		Number	Tons	Number	Tons	Number	Tons
Embarcados <i>Loaded</i>	Con carga / Full	10.875	244.048	402	8.916	11.277	252.963
	Vacios / Empty	272	1.312	89	297	361	1.609
	<b>Total / Total</b>	<b>11.147</b>	<b>245.360</b>	<b>491</b>	<b>9.213</b>	<b>11.638</b>	<b>254.572</b>
Desembarcados <i>Unloaded</i>	Con carga / Full	1.950	40.684	407	11.211	2.357	51.895
	Vacios / Empty	9.353	34.510	0	0	9.353	34.510
	<b>Total / Total</b>	<b>11.303</b>	<b>75.194</b>	<b>407</b>	<b>11.211</b>	<b>11.710</b>	<b>86.405</b>
<b>Total</b>	Con carga / Full	12.825	284.732	809	20.127	13.634	304.858
	Vacios / Empty	9.625	35.822	89	297	9.714	36.119
	<b>Total / Total</b>	<b>22.450</b>	<b>320.554</b>	<b>898</b>	<b>20.424</b>	<b>23.348</b>	<b>340.977</b>

## 4.7 Tráfico de contenedores

## Containers traffic

## 4.7.4 Contenedores de 20 Pies o mayores en tránsito / 20 Feet Container or bigger in transit

		Cabotaje / Domestic		Exterior / Foreign		Total / Total	
		Número	Toneladas	Número	Toneladas	Número	Toneladas
		Number	Tons	Number	Tons	Number	Tons
Embarcados Loaded	Con carga / Full	1	26	0	0	1	26
	Vacios / Empty	0	0	0	0	0	0
	<b>Total / Total</b>	<b>1</b>	<b>26</b>	<b>0</b>	<b>0</b>	<b>1</b>	<b>26</b>
Desembarcados Unloaded	Con carga / Full	1	26	0	0	1	26
	Vacios / Empty	13	86	0	0	13	86
	<b>Total / Total</b>	<b>14</b>	<b>112</b>	<b>0</b>	<b>0</b>	<b>14</b>	<b>112</b>
<b>Total</b>	Con carga / Full	2	52	0	0	2	52
	Vacios / Empty	13	86	0	0	13	86
	<b>Total / Total</b>	<b>15</b>	<b>138</b>	<b>0</b>	<b>0</b>	<b>15</b>	<b>138</b>

## 4.7.5 Total contenedores equivalentes a 20 pies (TEUS) / Total T.E.U. Containers

		Cabotaje / Domestic		Exterior / Foreign		Total / Total	
		Teus	Toneladas	Teus	Toneladas	Teus	Toneladas
		T.E.U.	Tons	T.E.U.	Tons	T.E.U.	Tons
Embarcados Loaded	Con carga / Full	19.399	244.048	643	8.916	20.042	252.963
	Vacios / Empty	506	1.312	118	297	624	1.609
	<b>Total / Total</b>	<b>19.905</b>	<b>245.360</b>	<b>761</b>	<b>9.213</b>	<b>20.666</b>	<b>254.572</b>
Desembarcados Unloaded	Con carga / Full	3.708	40.684	729	11.211	4.437	51.895
	Vacios / Empty	16.154	34.510	0	0	16.154	34.510
	<b>Total / Total</b>	<b>19.862</b>	<b>75.194</b>	<b>729</b>	<b>11.211</b>	<b>20.591</b>	<b>86.405</b>
<b>Total</b>	Con carga / Full	23.107	284.732	1.372	20.127	24.479	304.858
	Vacios / Empty	16.660	35.822	118	297	16.778	36.119
	<b>Total / Total</b>	<b>39.767</b>	<b>320.554</b>	<b>1.490</b>	<b>20.424</b>	<b>41.257</b>	<b>340.977</b>

## 4.7.6 Contenedores equivalentes a 20 pies (TEUS) en tránsito / Total T.E.U. Containers in Transit

		Cabotaje / Domestic		Exterior / Foreign		Total / Total	
		Teus	Toneladas	Teus	Toneladas	Teus	Toneladas
		T.E.U.	Tons	T.E.U.	Tons	T.E.U.	Tons
Embarcados Loaded	Con carga / Full	2	26	0	0	2	26
	Vacios / Empty	0	0	0	0	0	0
	<b>Total / Total</b>	<b>2</b>	<b>26</b>	<b>0</b>	<b>0</b>	<b>2</b>	<b>26</b>
Desembarcados Unloaded	Con carga / Full	2	26	0	0	2	26
	Vacios / Empty	25	86	0	0	25	86
	<b>Total / Total</b>	<b>27</b>	<b>112</b>	<b>0</b>	<b>0</b>	<b>27</b>	<b>112</b>
<b>Total</b>	Con carga / Full	4	52	0	0	4	52
	Vacios / Empty	25	86	0	0	25	86
	<b>Total / Total</b>	<b>29</b>	<b>138</b>	<b>0</b>	<b>0</b>	<b>29</b>	<b>138</b>



## 4.7 Tráfico de contenedores

## Containers traffic

## 4.7.7 Mercancías transportadas en contenedores clasificadas según su naturaleza, toneladas

## Containers Goods Classified by nature, tons

MERCANCÍAS Goods		CABOTAJE Domestic			EXTERIOR Foreign			TOTAL Total		
		Embarcados Loaded	Desembarc. Unloaded	Total Total	Embarcados Loaded	Desembarc. Unloaded	Total Total	Embarcados Loaded	Desembarc. Unloaded	Total Total
1 ENERGÉTICO	01-Petróleo crudo	0	0	0	0	0	0	0	0	0
	02 Fuel-oil	0	0	0	0	0	0	0	0	0
	03 Gas-oil	450	0	450	0	0	0	450	0	450
	04-Gasolina	23	0	23	0	0	0	23	0	23
	06-Otros productos petrolíferos	13	0	13	0	0	0	13	0	13
	07-Gases energéticos del petróleo	0	0	0	0	0	0	0	0	0
	12-Carbones y coque de petróleo	72	0	72	0	0	0	72	0	72
	35-Gas natural y otros gases	0	0	0	0	0	0	0	0	0
	51-Biocombustibles	44	0	44	0	0	0	44	0	44
	<b>Total</b>	<b>603</b>	<b>0</b>	<b>603</b>	<b>0</b>	<b>0</b>	<b>0</b>	<b>603</b>	<b>0</b>	<b>603</b>
2 SIDEROMETALÚRGICO	08-Mineral de hierro	0	0	0	0	0	0	0	0	0
	10-Otros minerales y residuos metálicos	0	311	311	0	0	0	0	311	311
	11-Chatarras de hierro	876	41	918	0	0	0	876	41	918
	13-Productos siderúrgicos	5.231	45	5.276	138	0	138	5.369	45	5.414
	36-Otros productos metalúrgicos	3.063	193	3.257	80	0	80	3.144	193	3.337
	<b>Total</b>	<b>9.171</b>	<b>591</b>	<b>9.762</b>	<b>218</b>	<b>0</b>	<b>218</b>	<b>9.389</b>	<b>591</b>	<b>9.980</b>
3 MINERALES NO METÁLICOS	25-Sal común	1	0	1	0	0	0	1	0	1
	52-Otros minerales no metálicos	390	0	390	0	0	0	390	0	390
	<b>Total</b>	<b>392</b>	<b>0</b>	<b>392</b>	<b>0</b>	<b>0</b>	<b>0</b>	<b>392</b>	<b>0</b>	<b>392</b>
4 ABONOS	14-Fosfatos	0	0	0	0	0	0	0	0	0
	15-Potasas	0	0	0	0	0	0	0	0	0
	16-Abonos naturales y artificiales	38	0	38	0	0	0	38	0	38
	<b>Total</b>	<b>38</b>	<b>0</b>	<b>38</b>	<b>0</b>	<b>0</b>	<b>0</b>	<b>38</b>	<b>0</b>	<b>38</b>
5 PRODUCTOS QUÍMICOS	17-Productos químicos	7.144	22	7.166	68	0	68	7.212	22	7.234
	<b>Total</b>	<b>7.144</b>	<b>22</b>	<b>7.166</b>	<b>68</b>	<b>0</b>	<b>68</b>	<b>7.212</b>	<b>22</b>	<b>7.234</b>
6 MATERIALES DE CONSTRUCCIÓN	5-Asfalto	9	0	9	0	1.467	1.467	9	1.467	1.476
	18-Cemento y clinker	149	0	149	0	0	0	149	0	149
	20-Materiales de construcción elaborados	9.439	17	9.455	806	40	847	10.245	57	10.302
	<b>Total</b>	<b>9.596</b>	<b>17</b>	<b>9.613</b>	<b>806</b>	<b>1.507</b>	<b>2.313</b>	<b>10.403</b>	<b>1.523</b>	<b>11.926</b>
7 AGROGANADERO Y ALIMENTARIO	21-Cereales y sus harinas	49	0	49	0	0	0	49	0	49
	22-Habas de soja	0	0	0	0	0	0	0	0	0
	23-Frutas, hortalizas y legumbres	5.023	12.656	17.679	0	0	0	5.024	12.656	17.680
	24-Vinos, bebidas, alcoholes y derivados	21.132	123	21.254	194	0	194	21.326	123	21.448
	27-Conservas	12.682	8	12.691	40	105	145	12.723	113	12.836
	28-Tabaco, cacao, café y especias	226	0	226	0	0	0	226	0	226
	29-Aceites y grasas	7.111	0	7.111	104	76	180	7.215	76	7.291
	30-Otros productos alimenticios	81.987	133	82.119	3.858	102	3.960	85.845	235	86.079
	33-Pescados congelados y refrigerados	4.952	8.338	13.290	529	5.490	6.019	5.481	13.829	19.309
	37-Pienso y forrajes	813	0	813	0	2.000	2.000	813	2.000	2.813
<b>Total</b>	<b>133.975</b>	<b>21.258</b>	<b>155.233</b>	<b>4.725</b>	<b>7.773</b>	<b>12.498</b>	<b>138.700</b>	<b>29.031</b>	<b>167.731</b>	
8 OTRAS MERCANCÍAS	19-Maderas y corcho	24.149	1.415	25.565	160	0	160	24.310	1.415	25.725
	26-Papel y pasta	273	2	274	7	0	7	280	2	281
	31-Maquinaria, herramientas y repuestos	3.374	1.434	4.809	498	53	550	3.872	1.487	5.359
	34-Resto mercancías	12.373	6.184	18.557	914	107	1.021	13.286	6.291	19.577
	<b>Total</b>	<b>40.169</b>	<b>9.036</b>	<b>49.204</b>	<b>1.579</b>	<b>160</b>	<b>1.738</b>	<b>41.748</b>	<b>9.195</b>	<b>50.943</b>
VEHIC. Y ELEMENTOS DE TRANSPORTE	32-Vehículos y sus piezas	257	85	342	84	0	84	341	85	426
	38-Tara Equipamiento (Ro-Ro)	0	0	0	0	0	0	0	0	0
	39-Tara contenedores	44.015	44.186	88.201	1.732	1.772	3.504	45.747	45.958	91.705
	<b>Total</b>	<b>44.272</b>	<b>44.271</b>	<b>88.543</b>	<b>1.816</b>	<b>1.772</b>	<b>3.588</b>	<b>46.088</b>	<b>46.043</b>	<b>92.131</b>
<b>TOTAL/TOTAL</b>	<b>245.360</b>	<b>75.194</b>	<b>320.553</b>	<b>9.213</b>	<b>11.211</b>	<b>20.424</b>	<b>254.572</b>	<b>86.405</b>	<b>340.977</b>	

## 4.8 Resumen general de tráfico marítimo

General summary of maritime traffic

## 4.8.1 Cuadro General Número 1 / General Chart Number 1

Conceptos/Item	Toneladas/Tons	
	Parciales/Partials	Totales/Total
GRANELES LÍQUIDOS/ Liquid Bulks		182.543
Productos petrolíferos / Oil products	15.770	
Gas natural/ Natural gas	0	
Otros líquidos/ Other liquids	166.774	
GRANELES SÓLIDOS/ Dry Bulks		479.972
MERCANCIA GENERAL/General Cargo		652.903
TRÁFICO INTERIOR/ Local Traffic		0,00
AVITUALLAMIENTO/ Supplies		5.283
Productos petrolíferos / Oil products	939	
Resto / Rest	4.344	
PESCA FRESCA / Fresh Fish		0,00
<b>TOTAL / Total</b>		<b>1.320.702</b>

## 4.8.2 Cuadro General Número 2 -Inc. tráfico local, avituallamiento y pesca

General Chart Number 2 -Local traffic, supplies and fishing, included

Conceptos	Toneladas
Merc. Embarcadas	522.583
Merc. Desembarcadas	798.119
Merc. Transbordadas	0
Merc. Total	1.320.702

## 4.8.3 Cuadro General Número 3 / General Chart Number 3

	Conceptos/Item	Toneladas/Tons	
		Parciales/Partials	Totales/Total
Sin tránsito, ni taras, ni transbordo	Comercio exterior		904.401
	Importadas		639.015
	Graneles líquidos	178.960	
	Graneles sólidos	292.490	
	Mercancía general	167.566	
	Exportadas		265.385
	Graneles líquidos	1.521	
	Graneles sólidos	108.698	
	Mercancía general	155.166	
	Comercio nacional		317.205
Sin Taras	Mercancías en tránsito		2.108
	Mercancías transbordadas		-
	Taras de equipamientos		91.705
	Pesca fresca, avituallamiento y tráfico interior		5.283
	<b>Total</b>		<b>1.320.702</b>

#### 4.9 Tráfico terrestre

*Hinterland traffic*

Medio de transporte utilizado para la entrada o salida de la zona de servicio del puerto <i>Transport system used for hinterland connections from or to port area</i>	Toneladas / Tons		
	Cargadas en barco <i>Loaded on vessel</i>	Descargadas de barco <i>Unloaded from vessel</i>	Total <i>Total</i>
Ferrocarril / <i>Railway</i>	14.139	0	14.139
Carretera / <i>Road</i>	501.071	798.006	1.299.077
Tubería / <i>Pipe</i>	0	0	0
Otros medios / <i>Other</i>	0	0	0
Sin transporte terrestre / <i>Without land transport</i>	2.089	113	2.202
Total de mercancía según transporte	517.300	798.119	1.315.419
Pesca, avituallamiento y tráfico interior o local	5.283	0	5.283
<b>TOTAL / TOTAL</b>	<b>522.583</b>	<b>798.119</b>	<b>1.320.702</b>



# 5 Utilización del puerto

*Port utilization*

**BOLUDA LINES**

**5.1 Utilización de los muelles***Quay utilization*

Muelle o atraque / Quay or berth	Embarque / Loading	Desembarque / Unloading	Tránsito / Transit	Total / Total
<b>FERRAZO</b>	265.893	202.709	2.202	<b>470.803</b>
Graneles líquidos / <i>Liquid bulks</i>	1.521	87.512	2.063	91.096
Graneles sólidos / <i>Dry bulks</i>	9.812	28.878		38.690
Mercancía general / <i>General cargo</i>	254.560	86.319	139	341.018
<b>COMBOA</b>	3.768	297.215		<b>300.983</b>
Graneles líquidos / <i>Liquid bulks</i>	-	91.448		91.448
Graneles sólidos / <i>Dry bulks</i>	-	62.224		62.224
Mercancía general / <i>General cargo</i>	3.768	143.543		147.311
<b>COMERCIAL</b>	242.801	298.081		<b>540.881</b>
Graneles líquidos / <i>Liquid bulks</i>	-	-		-
Graneles sólidos / <i>Dry bulks</i>	98.887	277.421		376.308
Mercancía general / <i>General cargo</i>	143.914	20.660		164.573
<b>RAMAL</b>	2.750	0		<b>2.750</b>
Graneles líquidos / <i>Liquid bulks</i>	-			
Graneles sólidos / <i>Dry bulks</i>	2.750	0		2.750
Mercancía general / <i>General cargo</i>	-	-		-
<b>Total / Total</b>	<b>515.210</b>	<b>798.006</b>	<b>2.202</b>	<b>1.315.419</b>

**5.2 Dársenas***Basins*

Nº de barcos fondeados	8
G.T de barcos fondeados	64.484
G.T por días de fondeo	298.303

**5.3 Amarres de punta***Pointed mooring*

Sin datos

**5.4 Atraques***Berths*

Nº de barcos atracados	498
Metros lineales de atraque (suma de esloras)	48.222
Metros lineales por días de atraque	129.587

**5.6 Medios mecánicos en tierra**  
*Mechanical shore equipment***5.6.1 Grúas / Cranes**

	Con gancho o caldero <i>With hook</i>		Con cuchara <i>With grabs</i>		Totales <i>Totals</i>	
	Horas <i>Hours</i>	Toneladas <i>Tons</i>	Horas <i>Hours</i>	Toneladas <i>Tons</i>	Horas <i>Hours</i>	Toneladas <i>Tons</i>
Grúas del servicio <i>Cranes of the service</i>						
De 6 toneladas / <i>6 tons</i>	-	-	-	-	-	-
De 12 toneladas / <i>12 tons</i>	-	-	-	-	-	-
De contenedores / <i>containers</i>	-	-	-	-	-	-
Otras Grúas / <i>Other</i>	-	-	-	-	-	-
<b>TOTAL GRÚAS DEL SERVICIO</b>	-	-	-	-	-	-

	Horas <i>Hours</i>	Toneladas <i>Tons</i>	Horas <i>Hours</i>	Toneladas <i>Tons</i>	Horas <i>Hours</i>	Toneladas <i>Tons</i>
Grúas de particulares <i>Particular cranes</i>						
De 16 toneladas / <i>16 tons</i>	-	-	-	-	-	304.270
De contenedores / <i>containers</i>	-	-	-	-	-	340.989
Otras Grúas / <i>Other</i>	-	-	-	-	-	424.001
<b>TOTAL GRÚAS DE PARTICULARES</b>	-	-	-	-	-	1.069.260

<b>TOTAL GRÚAS</b>						1.069.260
--------------------	--	--	--	--	--	-----------

**5.6.2 Instalaciones especiales / Special installations**

Instalaciones especiales	Horas	Toneladas
Tubería de aceite	-	91.448
Tubería de cemento	-	63.613
Tubería de formol/metanol	-	67.796
Tubería de parafina	-	15.770
<b>TOTAL</b>	-	238.627

**5.7 Carretillas***Conveyor trucks*

Sin datos

**5.8 Cintas transportadoras***Conveyor belts*

Sin movimiento

**5.9 Palas cargadoras***Mechanic shovels*

Sin datos

**5.10 Tracción de maniobras***Railways shunting, locomotives*

Sin movimiento

**5.11 Vagones***Wagons*

Sin movimiento

**5.12 Camiones***Trucks*

Sin datos



**5.13 Básculas**  
*Weighing*

Sin datos

**5.14 Grúas flotantes**  
*Floating Cranes*

Sin movimiento

**5.15 Remolcadores**  
*Tugboats*

Sin datos

**5.16 Varadero**  
*Dry dock*

Sin movimiento

**5.17 Descripción de terminales y muelles operativos***Description of terminals and operative quays*

El Puerto de Vilagarcía cuenta con una superficie total de más de 573.000 metros cuadrados y dispone de 3.000 metros de línea de atraque, con calados de hasta trece metros en los muelles comerciales.

El puerto dispone de instalaciones específicas para los distintos tipos de mercancías.

La terminal de contenedores, situada en la ampliación del muelle de Ferrazo, tiene casi 900 metros de línea de atraque y 13 de calado. Su desarrollo permitirá mover hasta 100.000 TEUS al año.

En el Muelle de Ferrazo, con 11 metros de calado y 230 de línea de atraque se encuentra la principal terminal de graneles líquidos del Puerto de Vilagarcía.

El Muelle de Comboa, con 427 metros de atraque y 11 de calado, es polivalente, si bien se orienta sobre todo al tráfico de graneles sólidos con y sin instalación especial, y mercancía general.

El muelle Comercial, con calados de hasta 13 metros y más de 600 metros de línea de atraque, se especializa en mercancía general: madera, tablero, pasta de papel...

El puerto dispone a pie de muelle de 230.000 metros cuadrados de superficies de almacenamiento, cubiertas y descubiertas, adaptadas a los diferentes tráficos. Cuenta también con instalaciones específicas para la preparación y envasado de pesca congelada, con una superficie total de 36.000 metros cuadrados.

El puerto deportivo, concesionado a Marina Vilagarcía, ofrece 435 amarres en un excepcional entorno. Entre el Puerto deportivo y la playa se encuentra el Muelle de O Ramal, que será destinado en un futuro a usos ciudadanos.

*The total area of the Port of Vilagarcía is more than 573,000 m<sup>2</sup>, with 3,000 metres for mooring with a water depth of up to thirteen metres in the commercial docks.*

*The Port of Vilagarcía has specific facilities for different kinds of goods.*

*The container terminal, placed in the expansion of the Ferrazo dock, has almost 900 metres of berthing line and a water depth of 13 metres. Its development will allow handling of up to 100,000 TEU per year.*

*The Ferrazo Dock, with a water depth of 11 metres and a berthing line of 230 metres, houses the main liquid bulk terminal in the Port of Vilagarcía*

*The Comboa Dock, with 427 metres of berthing line and a depth of water of 11 metres, is a multiuse dock, though mainly aimed at the traffic of dry bulk with and without specific installation and general goods.*

*The Commercial Dock, with a water depth of up to 13 metres and more than 600 metres of berthing line, is specialised in general goods: wood, chipboard, paper pulp...*

*The port has 230,000 m<sup>2</sup> of storage areas, both covered and uncovered, adapted to different traffic. It also has specific facilities for the preparation and packaging of frozen fish, with a total area of 36,000 m<sup>2</sup>.*

*The marina offers 435 moorings in an exceptional venue. Between the marina and the beach is O Ramal Dock, that in the future will be dedicated to uses related to the city.*



6

Obras  
Works

**6.1 Obras en ejecución o terminadas en el año***Works in execution or completed in the year*

Nombre de la obra <i>Description of the works</i>	Certificado en el año <i>During the year</i>	Situación <i>Situation</i>
DOTACIÓN MEDIOS PROTECCIÓN SEGURIDAD	104.526,21	TERMINADA
A.T. PROYECTO DESARROLLO DRAGADO CANAL DE ENTRADA	134.841,48	TERMINADA
EFICIENCIA ENERGÉTICA	53.483,64	TERMINADA
RESTO PROYECTOS EN MATERIA DE SOSTENIBILIDAD	1.744,90	TERMINADA
ACCESIBILIDAD	2.990,86	TERMINADA
ASISTENCIA TÉCNICA A INVERSIONES	36.828,34	TERMINADA
LIQUIDACIONES Y REVISIONES	7.194,73	TERMINADA
OBRAS DE PEQUEÑO PRESUPUESTO	463.872,02	TERMINADA
SEÑALES MARÍTIMAS	17.320,90	TERMINADA
APLICACIONES INFORMÁTICAS	7.343,96	TERMINADA
EQUIPOS INFORMÁTICOS	2.795,83	TERMINADA
APLICACIONES INFORMÁTICAS	22.477,78	TERMINADA
<b>TOTAL INVERTIDO</b>	<b>845.147,04</b>	

**6.2 Breve descripción de las obras más importantes***Brief description of most important works***6.2.1.1** Dotación de medios de protección de seguridad

1. Renovación pararrayos para edificios.
2. Caseta para control de entrada de acceso al Puerto.
3. Líneas de vida para SSMM.
4. Barandilla para Muelle de Pasajeros (zona de pesca).
5. Adecuación normativa de seguridad para barandilla de Capitanía y Cavadelo.
6. Señalización horizontal zona Puerto

**6.2.1.2** Asistencias técnicas desarrollo dragado canal de entrada

1. Caracterización material de dragado de la obra de ampliación del calado del Puerto.
2. Estudio geotécnico para terrenos de dragado del canal de entrada y dársenas.

**6.2.1.3** Eficiencia energética

1. Red de baja tensión alimentación grúas Muelle Comercial este.
2. Tendido fibra óptica al Muelle de Ferrazo.
3. 11 luminarias led para el M. Comercial oeste.
4. Nueva iluminación led paseo dársena nº 1 (TIR).

**6.2.1.4** Accesibilidad

1. Adecuación de aceras para uso de personas con movilidad reducida

**6.2.1.5** Asistencias técnicas a inversiones

1. Redacción proyecto de renovación de superestructura del M. de Ferrazo.
2. Redacción proyecto del sistema de control de accesos, CCTV y pesaje vehículos y ferrocarril.
3. Redacción del proyecto de ampliación de viales de acceso a la parcela 06-011.
4. Aplicación del RD. 1627/97 de coordinación de seguridad y salud.

**6.2.1.6** Liquidaciones y revisiones

1. Red de baja tensión en Muelle Comercial Este.

**6.2.1.7** Obras de pequeño presupuesto

1. Ampliación de viales de acceso a la parcela 06-011.
2. Renovación de superestructura en el Muelle de Ferrazo.
3. Pavimentación en el Muelle del Ramal.
4. Reordenación de accesos al Puerto.

## 6.2 Breve descripción de las obras más importantes

*Brief description of most important works*

### 6.2.1.8 Señales marítimas

1. Renovación de la señalización diurna del Puerto.

### 6.2.1.9 Aplicaciones Informáticas

1. Desarrollo e implantación de sistemas de predicción de riesgos meteorológicos (SAMOA II).

## 6.2.2 Obras iniciadas en 2019 y no terminadas / *Works initiated in 2019 and not finished*

1. Nueva iluminación led paseo dársena nº 1 (TIR).

## 6.2.3 Obras iniciadas antes de 2019 y terminadas en 2019

*Works initiated before 2019 and finished in 2019*

1. Red de baja tensión Muelle Comercial Este



# 7

Líneas marítimas regulares  
*Regular shipping lines*

**7.1 Escalas regulares**  
*Regular calls*

Denominación

Consignatario

*Line**Agent*

ALUMINIO

P. &amp; J. CARRASCO, SL

CONTENEDORES

P. &amp; J. CARRASCO, SL



# 8

## Agentes portuarios

*Port agents*



**8.1 Agentes portuarios**  
Port agentsEmpresas Consignatarias / *Shipping agents* Empresas Estibadoras / *Stevedore Companies*

Razón social y domicilio	Fax	Teléfono	E-mail
P. & J. CARRASCO, S.L. Muelle de Enlace, 10 Vilagarcía de Arousa	986 504800	986 565151 986 500004	info@picarrasco.es
GARCÍA-REBOREDO HERMANOS, LTDA. Valentín Viqueira, 5	986 505115	986 500410 986 500136	reboredo@g-reboredo.com
CEFERINO NOGUEIRA Avda. Orense, 1 bajo Marín	986 884776	986 880600	info@nogar.es
NOROESTE SHIPPING C/Arenal, 18, 1º 36201 Vigo	986 229881	986 220040	noroste@norosteshipping.es
SUFLENORSA CONSIGNACIONES S.L. Serafin Avendaño, 5, bajo Vigo	986 430001	986 224656	sulflenorsa@sulflenorsa.es

Empresas Estibadoras / *Stevedore Companies*

Razón social y domicilio	Fax	Teléfono	E-mail
P. & J. CARRASCO, S.L. Muelle de Enlace, 10 Vilagarcía de Arousa	986 504800	986 565151 986 500004	info@picarrasco.es
GARCÍA-REBOREDO HERMANOS, LTDA. Valentín Viqueira, 5	986 505115	986 500410 986 500136	reboredo@g-reboredo.com
GALIGRAIN SAU Avda. Orense, 1 bajo Marín	986 884776	986 880600	info@nogar.es
BOLUDA T.M.. Muelle de Ferrazo s/n Vilagarcía de Arousa	986500686	9860566830	operaciones.villagarcia@boluda.com.es

**8.1 Agentes portuarios**  
Port agents

Razón social y domicilio	Fax	Teléfono	E-mail
<i>Servicios Oficiales / Official Services</i>			
AUTORIDADE PORTUARIA DE VILAGARCÍA Acceso al Muelle de Pasajeros, 1 Vilagarcía de Arousa	986 507923	986 565129	sac@portovilagarcia.es
CAPITANÍA MARÍTIMA Vía de Enlace, 26 Vilagarcía de Arousa	986 565894	986 565314	-
AGENCIA ESTATAL ADMIN. TRIBUTARIA DE ADUANAS Elpidio Villaverde, 3 Vilagarcía de Arousa	986 511446	986 506411	-
INSTITUTO SOCIAL DE LA MARINA Avda. de la Marina, 23 Vilagarcía de Arousa	986 568301	986 568300	-
PUNTO DE INSPECCIÓN FRONTERIZA DE LA UE Muelle de Comboa, s/n Vilagarcía de Arousa	986 500936	- 986 989070	sanidad.acoruna@seap.minhap.es
<i>Servicios Indirectos / Indirect Services</i>			
CORPORACIÓN DE PRÁCTICOS DEL PUERTO DE VILAGARCÍA Y RÍA DE AROUSA Muelle de Pasajeros, s/n Vilagarcía de Arousa	986 501552 986 508111	986 501552 986 508111	
REMOLCADORES NAVIERA RÍA DE AROSA Estación Marítima s/n Vigo	986 223275	986 493216	
AMARRADORES VILAGARCÍA Av. Vilanova, 15. Vilaxoán Vilagarcía de Arousa	986 507265	986 507265	-
AUX. OPERACIONES PORTUARIAS Muelle de Enlace Este Vilagarcía de Arousa	986 509324	986 509324	-